

*Załącznik do Uchwały  
Nr IX/88/2016  
Rady Gminy Łukowa  
z dnia 6 czerwca 2016 roku*

# **STRATEGIA ROZWOJU GMINY ŁUKOWA**

**na lata 2016 - 2023**



*„Rozwój jest tym co czynią jednostki i grupy społeczne, a nie tym, co jest robione dla nich”*

**Gmina Łukowa, styczeń 2016**

# Spis treści

---

<b>Spis treści .....</b>	<b>2</b>
<b>Wstęp.....</b>	<b>4</b>
<b>Gmina. Informacje podstawowe.....</b>	<b>5</b>
<b>Gmina Łukowa. Otoczenie i relacje zewnętrzne.....</b>	<b>5</b>
I.1. Województwo Lubelskie.....	6
I.2. Powiat biłgorajski .....	9
I.3. Mały zasięg oddziaływania .....	9
<b>Gmina Łukowa. Ład przestrzenny i infrastruktura techniczna .....</b>	<b>13</b>
I.4. Planowanie przestrzeni.....	13
<b>Gmina Łukowa. Środowisko. ....</b>	<b>17</b>
I.5. Zasoby i walory środowiska .....	17
I.6. Antropogeniczne zagrożenia środowiska i przeciwdziałanie im .....	19
<b>Gmina Łukowa. Gospodarka .....</b>	<b>21</b>
I.7. Charakterystyka lokalnego sektora gospodarczego .....	21
I.8. Warunki dla prowadzenia biznesu .....	26
<b>Gmina Łukowa. Społeczność lokalna .....</b>	<b>29</b>
I.9. Charakterystyka demograficzna .....	29
I.10. Edukacja .....	32
I.11. Kultura. Kultura fizyczna .....	34
I.12. Opieka zdrowotna i pomoc społeczna .....	36
I.13. Aktywność społeczna mieszkańców.....	37
<b>Budżet i organizacja .....</b>	<b>40</b>
I.14. Uwarunkowania budżetowe.....	40
I.15. Struktura i organizacja.....	42
<b>Analiza SWOT .....</b>	<b>44</b>
<b>Kierunki rozwoju Gminy .....</b>	<b>50</b>
<b>Wizja i misja.....</b>	<b>54</b>
<b>Cele strategiczne i operacyjne.....</b>	<b>55</b>

---

## **Strategia Rozwoju Gminy Łukowa na lata 2016-2023**

<b>Zgodność z dokumentami strategicznymi.....</b>	<b>64</b>
<b>System finansowania i wdrażania .....</b>	<b>69</b>
<b>System monitoringu .....</b>	<b>71</b>
<b>Opis konsultacji społecznych.....</b>	<b>75</b>
<b>Spis tabel .....</b>	<b>78</b>
<b>Spis rysunków .....</b>	<b>79</b>

---

## Wstęp

---

Rozwój społeczno - gospodarczy gminy warunkowany jest wieloma endogennymi i egzogennymi czynnikami. Specyfika lokalnego systemu gospodarczego, potencjał ludzki i społeczny, dostępność zasobów naturalnych stanowią jedynie nieliczne przykłady możliwych sposobów charakterystyki danego układu lokalnego, dzięki dostarczeniu określonych narzędzi służących jego ocenie i nakreślającym możliwe scenariusze jego przyszłego rozwoju. Wachlarz dostępnych metod, technik i narzędzi wartościowania i skalowania potencjału gmin jest bardzo duży. Każdy ze sposobów prowadzenia prac nad strategiami rozwoju kierunkuje uwagę ku zróżnicowanym sposobom podejścia do samego zagadnienia rozwoju lokalnego, by w efekcie, wskazać na występowanie pewnych specyficznych tendencji w ramach analizowanego obszaru, które określać będą jego wyjątkowe właściwości i potencjał relacyjny. Niezależnie od przyjętego warsztatu metodologicznego i teoretycznego, bezdyskusyjnym jest twierdzenie o konieczności zarządzania strategicznego gmin w celu wsparcia procesu zrównoważonego rozwoju w najbardziej kluczowych dla nich obszarach.

Zgodnie z ustawą z dnia 6 grudnia 2006 roku o zasadach prowadzenia polityki rozwoju strategiami rozwoju są dokumenty określające podstawowe uwarunkowania, cele i kierunki rozwoju odnoszące się do sektorów, dziedzin, regionów lub rozwoju przestrzennego.

Zarządzanie rozwojem społecznym i gospodarczym gminy zawsze związane jest z koniecznością podejmowania ważnych decyzji i stymulowania działań służących rozwojowi najbardziej perspektywicznych sektorów gospodarczych. Obarczone jest ono często ryzykiem związanym z szybkimi przeobrażeniami w otoczeniu bliższym i dalszym gminy, które nie pozostają bez wpływu na kierunkowość i natężenie procesów społecznych i gospodarczych mających miejsce na jej terenie. Mowa tu nie tylko o zmieniających się trendach demograficznych, ale także polityce państwa, systemie prawa, sytuacji geopolitycznej na świecie. Strategia rozwoju gminy Łukowa jest odpowiedzią na najbardziej aktualne pytania stawiane przez mieszkańców i przedstawicieli administracji samorządowej współdecydujących o ostatecznych kierunkach i celach jej rozwoju.

Niniejszy dokument zawiera szczegółową diagnozę stanu i potencjału społeczno-gospodarczego gminy Łukowa. Pierwsza część dokumentu poświęcona została szczegółowej diagnozie stanu faktycznego w różnych obszarach funkcjonowania samorządu. Pierwszy to analiza położenia geograficznego i relacji zewnętrznych gminy z miejscowościami o dużym i małym zasięgu oddziaływania oraz praktyczne implikacje istnienia określonych sieci zależności relacyjnych. Obszar drugi poświęcony został problemom planowania przestrzennego oraz kondycji infrastruktury. Kolejny, trzeci obszar to charakterystyka lokalnego środowiska wraz z opisem i oceną zasobów i walorów środowiska oraz antropogenicznych zagrożeń środowiska i metod przeciwdziałania im. Obszar czwarty stanowi charakterystykę społeczności lokalnej gminy, sytuacji demograficznej, stanu edukacji, kultury i sportu, opieki zdrowotnej i pomocy społecznej, a także

społecznej aktywności mieszkańców. Piąty został poświęcony sferze gospodarczej, a więc analizie uwarunkowań zewnętrznych gospodarki gminy, charakterystyce lokalnego sektora gospodarczego, warunkom działania lokalnej gospodarki. Ostatni, szósty analizuje strukturę organizacyjną gminy oraz jej uwarunkowania budżetowe.

Na podstawie szczegółowej analizy danych statystycznych zaprezentowanych w opisanych wyżej obszarach oraz na podstawie wysuniętych wniosków opracowana została analiza SWOT – słabych o mocnych stron, szans i zagrożeń. Kolejne części dokumentu to zdefiniowane kierunki rozwoju gminy, wizja i misja gminy, cele strategiczne, operacyjne i planowanie działań. W kolejnych rozdziałach znajduje się opis zgodności strategii z dokumentami strategicznymi wyższego rzędu, system finansowania i wdrażania dokumentu, system monitorowania dokumentu i opis zasady partnerstwa i przeprowadzonych konsultacji społecznych.

Strategia rozwoju gminy Łukowa powstała w wyniku współpracy firmy Subsydium sp. z o.o z pracownikami Urzędu Gminy Łukowa i jej mieszkańcami w trakcie przeprowadzonych konsultacji społecznych. Strategia rozwoju nie narzuca określonych sztywnych rozwiązań, wskazuje na istnienie pewnych trendów w gospodarce i społeczności lokalnej, zwraca uwagę na istnienie wewnętrznego i relacyjnego potencjału gminy, który poprzez odpowiednio ukierunkowaną politykę rozwoju może pomóc w osiągnięciu zamierzonych celów.

## **Gmina. Informacje podstawowe**

---

Określenie stopnia wpływu otoczenia i relacji zewnętrznych Gminy Łukowa na rozwój samorządu jest jednym z trudniejszych zadań związanych z myśleniem strategicznym. W rozdziale tym zostanie podjęta próba oceny tegoż wpływu poprzez analizę jej relacji zewnętrznych. Uświadomienie jakie jest otoczenie naszego samorządu i w jakich relacjach funkcjonują mieszkańcy pomoże wybrać te elementy charakterystyk społeczno – gospodarczych obszaru, które mają znaczenie dla oceny perspektyw i rozwoju jej potencjału.

## **Gmina Łukowa. Otoczenie i relacje zewnętrzne**

---

Gmina Łukowa położona jest w południowej części województwa lubelskiego, na terenie powiatu biłgorajskiego. Gmina sąsiaduje z gminami: Józefów, Aleksandrów, Księżpol, Tarnogród (obszar powiatu biłgorajskiego) oraz gminą Susiec (powiat tomaszowski). Zajmuje powierzchnię 14 875 ha i zamieszkują ją 4.299 mieszkańców (rok 2014, stan wg GUS).

Gmina Łukowa to gmina wiejska, administracyjne skupiająca dziewięć miejscowości: Łukowa, Chmielek, Pisklaki, Szostaki, Osuchy, Kozaki, Szarajówka, Podsośnina, Borowiec, zorganizowanych w jedenaście jednostek pomocniczych – sołectw: Łukowa I, Łukowa II, Łukowa III, Łukowa IV, Borowiec, Chmielek I, Chmielek II, Szarajówka, Pisklaki, Szostaki, Podsośnina, Osuchy +Kozaki.

Rysunek 1. Położenie gminy Łukowa



Źródło: Opracowanie własne na podstawie GUS

## I.1. Województwo Lubelskie

---

Województwo Lubelskie - położone jest w południowo – wschodniej części kraju, przy wschodniej granicy Polski będącej jednocześnie granicą Unii Europejskiej z Ukrainą i Białorusią. Przez województwo prowadzą transkontynentalne szlaki łączące zachodnią Europę: Brukselę, Paryż, Berlin ze wschodem w kierunku Lwowa, Odessy, Kijowa, Mińska, Moskwy. Województwo zajmuje 25 115 km<sup>2</sup>, co stanowi 8% powierzchni kraju. Jest trzecim pod względem wielkości województwem w kraju. Od północy sąsiaduje w województwem podlaskim, od północnego – zachodu z województwem mazowieckim, od zachodu ze świętokrzyskim, a od południa z podkarpackim. Na terenie województwa znajdują się 4 miasta posiadające prawa powiatu, 20 powiatów oraz 213 gmin, w obrębie których znajduje się 41 miast oraz, aż 4116 miejscowości wiejskich. Lubelskie składa się z czterech podregionów statystycznych: lubelskiego, chełmsko - zamojskiego, bialskiego i puławskiego. Stolicą województwa jest miasto Lublin. Gospodarka województwa opiera się na rolnictwie. Występują tu dobre warunki glebowe i klimatyczne do upraw sadowniczych oraz owoców miękkich: jabłek, malin, truskawek, porzeczek. W ostatnich latach z powodzeniem rozwija się produkcja i przetwórstwo zdrowej i certyfikowanej żywności. W przemyśle dominują sektory: budowlany – bazujący na lokalnych złożach kredy, wapienia, margla, piasku, drzewny i meblarski, maszynowy oraz wydobywczy z górnictwem węgla kamiennego.

Geograficznie województwo lubelskie w przeważającej części zajmuje Wyżyna Lubelska. Pozostałe to Wyżyna Wołyńska, Roztocze, Kotlina Sandomierska, Polesie Lubelskie i Nizina Południowopodlaska. Całe województwo znajduje się w dorzeczu rzeki Wisły. Do pozostałych najważniejszych rzek przepływających przez województwo należą: Wieprz, Bug, Krzna, Tanew. Różnicowane formy przyrodnicze i krajobrazowe powodują, iż Lubelszczyzna jest miejscem malowniczym i atrakcyjnym turystycznie.

Przez teren województwa przechodzą ważne trasy i połączenia linii Zachód – Wschód. Do najważniejszych należą:

a. Port lotniczy Lublin – Świdnik – obsługujący na połączenia międzynarodowe w kierunku Europy Zachodniej i Północnej;

b. Sieci dróg międzynarodowych:

- E30 – Siedlce – Biała Podlaska – Terespol;
- E372 (DK 17) – Warszawa - Ryki – Lublin – Zamość – Hrebenne;
- E373 (DK 12) – Lublin – Chełm – Dorohusk;

c. Sieci dróg krajowych – łącznie na terenie województwa lubelskiego przebiega 1094,706 km dróg krajowych;

d. sieci dróg wojewódzkich - łącznie na terenie województwa lubelskiego przebiega 2174, 508 km dróg w systemie DW, klas GP, G, Z (w przeważającej ilości).

Lublin - to stolica województwa lubelskiego. Obecnie miasto liczy 340 000 mieszkańców i powoli zaczyna odczuwać negatywne skutki trendów demograficznych. Według dostępnych prognoz, liczba ludności miasta zmaleje do ok. 260 000 do roku 2050. Sytuacja ta pokazuje trend panujący w całym województwie lubelskim, dotkniętym rosnącym saldem migracji wewnętrznej i depopulacji. Lublin, jako stolica województwa, oddziałuje na mniejsze ośrodki miejskie poprzez wdrażane plany gospodarcze, promocję potencjału turystyki i kultury regionu, instytucjonalne sieci powiązań. W perspektywie oddziaływania województwa lubelskiego na regiony sąsiednie Lublin kreuje politykę wzmacniania połączeń komunikacyjnych i funkcjonalnych między sąsiednimi województwami. Zasadniczy wpływ na kierunek i tempo rozwoju Lublina ma akademicki charakter miasta. Wspieranie kształcenia języków obcych, stworzenie studentom warunków rozwoju, podnoszenie jakości kształcenia i współpraca uczelni to wyzwania mogące w przyszłości ograniczyć negatywne skutki demograficzne województwa. Mimo, że Lublin jest największym miastem Polski Wschodniej nie jest kluczowym dla tej części kraju węzłem komunikacyjnym. Gospodarkę stolicy regionu stanowią głównie małe i średnie przedsiębiorstwa. Lublin przez ostatnie lata wzmocnił system instytucjonalny otoczenia biznesu i wdrożył szereg mechanizmów stymulowania rozwoju przedsiębiorczości oddziałujących na cały region. Wykorzystując potencjał uczelni wyższych promuje i wspiera inicjatywy oparte na kreatywnej przedsiębiorczości, dla której kluczowe jest wykorzystanie ICT i dostępnych baz wiedzy i nowoczesnych technologii.

**Odległość Łukowa – Lublin → ok. 115 km**

Zamość – miasto na prawach powiatu, położone w południowej części województwa lubelskiego, zamieszkiwane przez ok. 65 tysięcy mieszkańców. Jest ośrodkiem kulturalnym, edukacyjnym i turystycznym, a zamojskie Stare Miasto wpisane jest na listę Światowego Dziedzictwa UNESCO. Bogata historia miasta to przede wszystkim wiek XVI w. i działalność rozwojowa, gospodarcza i kulturalna Jana Zamoyskiego. Stare miasto w Zamościu odzwierciedla

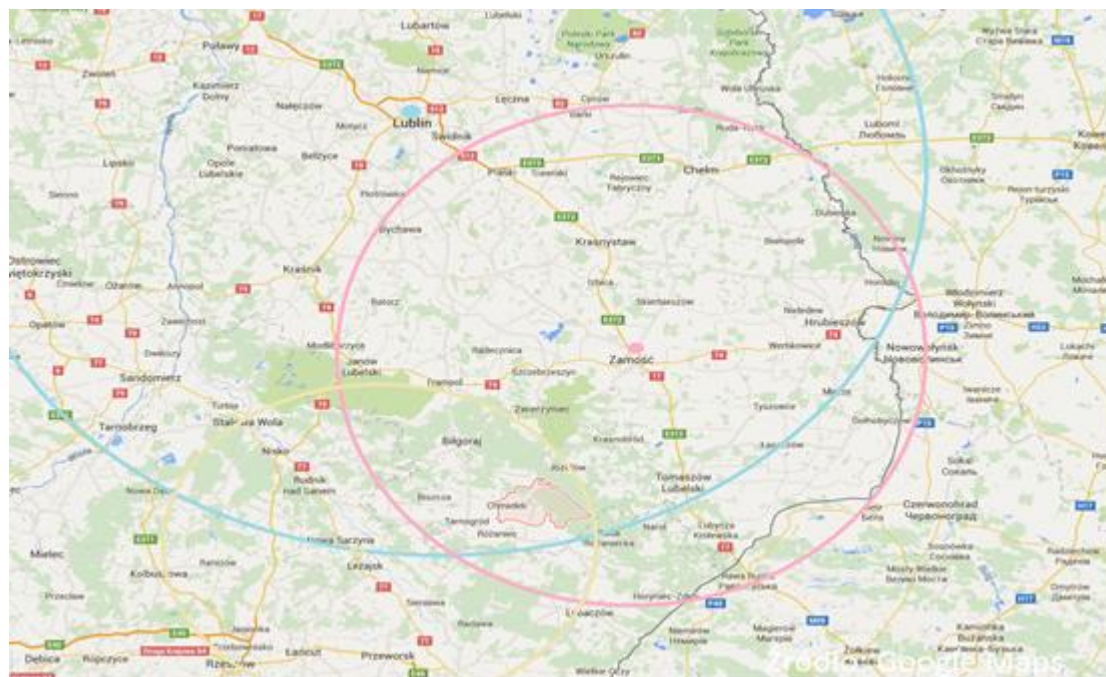
koncepcję miasta idealnego projektu architekta Bernardo Morando. Obecnie poza rozwojem kulturalnym, Zamość stawia na rozwój gospodarczy. Utworzono Zamojską Strefę Aktywności Gospodarczej i Zamojską Podstrefę Ekonomiczną. Na uwagę zasługuje edukacyjna oferta Zamościa. Na terenie miasta zlokalizowane są uczelnie wyższe (w tym 3 publiczne), liczne licea ogólnokształcące i profilowane, Centrum Kształcenia Zawodowego i Ustawicznego czy Centrum Kształcenia Praktycznego, Medyczne Studium Zawodowe, Zakład Doskonalenia Zawodowego.

**Odległość Łukowa – Zamość → ok. 54 km**

Leżajsk – jest małym miastem zamieszkałym przez ok. 14 tysięcy mieszkańców, położonym w północnej części województwa podkarpackiego, jest stolicą powiatu leżajskiego. Geograficznie miasto położone jest na skraju dawnej Puszczy Sandomierskiej, w dolinie rzeki San. Posiada bogatą historię sięgającą czasów Kazimierza Wielkiego. Bogactwo zabytków i urokliwej architektury sprawia, iż miasto pojawia się na trasie turystycznej województwa podkarpackiego, a cały powiat leżajski przepłatan jest szlakami rowerowymi, tematycznymi. Posiada infrastrukturę turystyczną opartą przede wszystkim na agroturystyce, turystyce aktywnej, kulturowej oraz sakralnej. Gospodarka miasta opiera się o kilka zakładów przemysłowych, z których na uwagę zasługują: Browar Leżajsk – Grupa Żywiec SA oraz Zakłady Tytoniowe Philip Morris.

**Odległość Łukowa – Leżajsk → ok. 50 km**

**Rysunek 2. Duży zasięg oddziaływania**



Źródło:

Opracowanie własne na podstawie danych GUS

## I.2. Powiat biłgorajski

---

Powiat biłgorajski – położony jest w południowej części województwa lubelskiego, jego siedzibą jest miasto Biłgoraj. W roku 2014, wg danych GUS, powiat zamieszkiwało 102.941 mieszkańców. Powiat leży na pograniczu Równiny Biłgorajskiej i Płaskowyżu Tarnogrodzkiego. Głównymi rzekami są Tanew, Łada i Por. Na terenie powiatu znajdują się złoża gazu ziemnego i ropy naftowej. Jest to obszar wybitnie rolniczy o wysokiej lesistości. Na terenie powiatu zlokalizowane są gminy: miasto Biłgoraj, gmina Biłgoraj, Turobin, Frampol, Józefów, Tarnogród, Aleksandrów, Księżpól, Łukowa, Obsza, Biszczka, Goraj, Potok Górny, Tereszpól.

**Rysunek 3. Położenie powiatu biłgorajskiego**



Źródło: Opracowanie własne na podstawie danych GUS

## I.3. Mały zasięg oddziaływania

---

Analizując geograficzną lokalizację gminy Łukowa należy zwrócić uwagę na wzajemne oddziaływanie następujących ośrodków miejskich zlokalizowanych w najbliższym sąsiedztwie miasta, tj. do 50 km odległości: Biłgoraj, Krasnobród, Zwierzyniec, Frampol, Tomaszów Lubelski, Susiec i Józefów.

Biłgoraj jest największym i najbardziej rozwiniętym gospodarczo miastem w najbliższym otoczeniu gminy Łukowa położonym w południowej części województwa lubelskiego. Biłgoraj leży w

północnej części Kotliny Sandomierskiej, na pograniczu, stanowiącej jej część, Równiny Biłgorajskiej i Roztocza Środkowego. Miasto umiejscowione jest na wschodnim skraju jednej z bezleśnych wysp Puszczy Solskiej. Lasy Puszczy Solskiej otaczają miasto od strony północnej i wschodniej. Gospodarka miasta opiera się, przede wszystkim, na przedsiębiorstwach przemysłu lekkiego, spożywczego i drzewnego. Przez miasto przechodzi:

- droga wojewódzka nr 835 (relacja Lublin – Biłgoraj – Przeworsk - Grabownica Starzeńska), która stanowi ciąg północ-południe i umożliwia bezpośredni kontakt m. in. z Lublinem, Rzeszowem, Przemysłem oraz autostradą A4;
- droga wojewódzka nr 858 (relacja Szczepieszyn – Biłgoraj -Nisko), która stanowi ciąg wschód - zachód i umożliwia bezpośredni kontakt m. in. z Zamościem oraz Stalową Wolą.

**Odległość Łukowa – Biłgoraj → ok. 27 km**

Krasnobród leży w południowo - wschodniej Polsce wśród malowniczych wzgórz Wyżyny Lubelskiej i Roztocza, w dolinie górnego biegu rzeki Wieprz. Ze względu na swoje centralne położenie na Roztoczu Środkowym Krasnobród nazywany jest często „Sercem Roztocza”. Miasto Krasnobród leży na terenie Krasnobrodzkiego Parku Krajobrazowego i w sąsiedztwie Roztoczańskiego Parku Narodowego. Krasnobród posiada niezwykle walory klimatyczne, które stanowią o jego dużej atrakcyjności, jako miejscowości wypoczynkowo- wczasowej i uzdrowskiej. Miasto posiada rozbudowaną ofertę rekreacyjno - turystyczną kierowaną do zróżnicowanych grup odbiorców (infrastruktura turystyczna, oferty spędzania wolnego czasu). W Krasnobrodzie funkcjonuje Sanatorium Rehabilitacyjne dla Dzieci im. Janusza Korczaka, gdzie leczone są choroby górnych dróg oddechowych oraz schorzenia narządów ruchu. Miasto jest drugim na terenie województwa lubelskiego uzdrowskiem.

**Odległość Łukowa – Krasnobród → ok. 27,3 km**

Zwierzyniec jest miastem leżącym w powiecie zamojskim, które powstało w 1593 r. na terenie tzw. włości Szczepieszkiej, włączonej do ordynacji zamojskiej przez jej założyciela kanclerza Jana Zamoyskiego. Na jego terenie został utworzony drugi, wówczas, w Polsce zwierzyniec myśliwski. Dało to początek i nazwę miejscowości. Na przełomie XIX i XX w Zwierzyniec stał się modną miejscowością letniskową. Miasto położone jest nad Wieprzem, przy Roztoczańskim Parku Narodowym. Zwierzyniec jest znanym ośrodkiem turystyczno - wypoczynkowym na Roztoczu (jeden z głównych ośrodków Roztocza Środkowego). Miasto ze wszystkich stron otoczone jest lasami, które zajmują aż 66% powierzchni gminy. W ich pobliżu, tuż za południową granicą miasta, znajdują się słynne Stawy Echo.

**Odległość Łukowa – Zwierzyniec → ok. 25,9 km**

Frampol jest miastem położonym w południowej części województwa lubelskiego, w powiecie biłgorajskim. Na jego terenie ulokowana jest siedziba miejsko - wiejskiej gminy Frampol. Frampol jest położony, historycznie, w Małopolsce, w ziemi lubelskiej. W latach 1975–1998 miasto należało do województwa zamojskiego. Jest drugim (po Modliborzycach) najmniejszym miastem województwa lubelskiego, zarówno pod względem liczby mieszkańców, jak i powierzchni. Frampol położony jest na pograniczu Roztocza Zachodniego i Równiny Biłgorajskiej. Północno - wschodnia i wschodnia część obszarów gminy stanowi fragment Szczepreszyńskiego Parku Krajobrazowego, a południowa strefę ochronną Lasów Janowskich. Urozmaiconą rzeźbę terenu wieńczy dolina rzeki Białej Łady.

Przez Frampol przebiegają dwie znaczące drogi województwa lubelskiego:

- Droga nr 74 - Janów Lubelski – Zamość,
- Droga nr 835 - Lublin - Biłgoraj.

**Odległość Łukowa – Frampol → ok. 38,3 km**

Tomaszów Lubelski jest to miasto położone w województwie lubelskim będące siedzibą powiatu tomaszowskiego. Umiejscowione jest na Roztoczu Środkowym, nad rzeką Sołokiją. Początki miejscowości sięgają końca XVI w., kiedy to, z inicjatywy kanclerza wielkiego koronnego Jana Zamojskiego, powstała nad rzeką Sołokiją osada zwana – od herbu Zamojskich – Jelitowem. W 1613 została przemianowana na Tomaszów, na cześć syna Zamoyskiego, Tomasza. Jej dalszemu rozwojowi sprzyjało korzystne położenie na szlaku handlowym łączącym centrum kraju z południowo-wschodnimi kresami. Na terenie Tomaszowa Lubelskiego rozwija się przemysł środków transportu i spożywczy (przetwórstwo owoców i warzyw). Miasto jest bazą wypadową na Roztocze.

Przez miasto przebiegają trasy:

- droga wojewódzka nr 850
- droga wojewódzka nr 853
- droga krajowa nr 17

**Odległość Łukowa – Tomaszów Lubelski → ok. 33,8 km**

Susiec- to wieś położona w województwie lubelskim, w powiecie tomaszowskim, w gminie Susiec. Miejscowość leży na pograniczu Roztocza Środkowego, Roztocza Wschodniego, Równiny

Biłgorajskiej i Płaskowyżu Tarnogrodzkiego. Gospodarczo największe znaczenie dla jej rozwoju ma obsługa ruchu turystycznego. Na jej terenie znajduje się wiele obiektów noclegowych, liczne kwatery agroturystyczne, pola namiotowe, biwaki i pensjonaty. W najbliższej okolicy znajdują się m. in.: szlaki turystyczne o bardzo dużych walorach edukacyjnych i krajoznawczych, prowadzące m. in. przez rezerwat Czartowe Pole, progi rzeczne na Tanwi i Jeleniu, a także muzeum-obóz zagłady i cmentarz wojenny w Błudku.

Przez Susiec przebiega kilka roztoczańskich pieszych szlaków turystycznych.

- Szlak "szumów" (niebieski): Susiec - Rebizanty (rez. „Nad Tanwią”) - Susiec;
- Szlak "walk partyzanckich" (czarny): Tomaszów Lubelski - Susiec - Osuchy - Bidaczów;
- Szlak "południowy" (żółty): Susiec - Narol;
- Szlak "im. W. Podobińskiej": Susiec - Krasnobród - Zamość;

Ponadto przez Susiec przebiega Centralny Szlak Rowerowy Roztocza (czerwony) Kraśnik - Hrebenne - Lwów. A także znajduje się w pobliżu odcinka trasy kajakowej na Tanwi: Narol - Rebizanty. Innymi ważnymi obszarami lokalnej działalności gospodarczej są rolnictwo i gospodarka leśna. Na terenie gminy znajduje się wiele tartaków i zakładów obróbki drewna.

**Odległość Łukowa – Susiec → ok. 18,1 km**

Józefów - jest położony w województwie lubelskim, w powiecie biłgorajskim, nad rzeką Niepryszka. Miasto jest siedzibą gminy miejsko-wiejskiej Józefów. Rozwój Józefowa związany jest bezpośrednio z jego ciekawym położeniem geograficznym. Miasto leży w centrum Roztocza i Puszczy Solskiej, nad rzeką Niepryszka. Do jego południowych granic przylega Park Krajobrazowy Puszczy Solskiej, natomiast 4 km na północ znajduje się granica otuliny Roztoczańskiego Parku Narodowego. Na terenie Józefowa funkcjonuje kilka drobnych przedsiębiorstw przemysłowych (przemysł spożywczy i kamieniarski). Miasto jest lokalnym ośrodkiem handlowo- usługowym dla mieszkańców okolicznych miejscowości.

**Odległość Łukowa – Józefów → ok. 13,8 km**

Lubaczów - miasto zamieszkuje przeszło 12 tysięcy mieszkańców, położone jest we wschodniej części województwa podkarpackiego i jest stolicą powiatu lubaczowskiego oraz kulturalno - gospodarczą stolicą regionu. Geograficznie położone jest na Płaskowyżu Tarnogrodzkim, u ujścia rzeki Sołotwy do Lubaczówki. Miasto ma bogatą historię sięgającą XIII w., na terenie miasta funkcjonuje Muzeum Kresów oraz liczne zabytki świadczą o wielowiekowej tradycji miasta, łączącej różne etnicznie i religijnie społeczności.

Przez miasto przebiegają ważne szlaki komunikacyjne:

- droga wojewódzka nr 866 - prowadząca do przejścia granicznego Polska - Ukraina w Budomierzu,

- droga wojewódzka nr 867 – prowadząca do przejść granicznych Polska – Ukraina w Hrebennem i Werchracie.

**Odległość Łukowa – Lubaczów → ok. 38 km**

## **Wnioski**

Elementem łączącym wszystkie wymienione miejscowości jest z pewnością specyficzne położenie geograficzne i wynikające z niego niezwykle walory krajobrazowo-przyrodnicze tychże miejsc. Większość z wymienionych miast i wsi posiada niepowtarzalne bogactwa przyrodnicze, stanowiąc chętnie wybierane miejsca spędzania wolnego czasu w różnych formach. Wspólnym mianownikiem tychże miejsc jest położenie na terenie, lub w niedalekiej odległości od Roztocza i wielu pięknych rezerwatów przyrody. Miejscowości małego zasięgu, poza Biłgorajem, wykorzystują walory przyrodnicze do rozwinięcia turystyki, jako dominującej branży gospodarki. Ciekawą formą rozwoju turystyki na terenie Roztocza i w jego pobliżu byłoby stworzenie sieci współpracy mającej na celu tworzenie wspólnych zintegrowanych produktów turystycznych, które stanowiłyby doskonałe wzbogacenie lokalnych ofert turystycznych.

Miejscowości dużego zasięgu to przede wszystkim bliskość Zamościa- z jednej strony kolejnej atrakcji turystycznej przyciągającej turystów z kraju i zza granicy, a z drugiej silnego ośrodka edukacyjnego. Położenie geograficzne gminy Łukowa sprawia, iż stosunkowo łatwo można budować partnerstwo z miejscowościami położonymi na terenie województwa podkarpackiego. Gmina Łukowa, mimo ogromnego potencjału i dostępności środków zewnętrznych, nie wykształciła usług turystycznych na tyle, by stanowiły one znaczenie w lokalnej gospodarce. Jednak sąsiedztwo atrakcyjnych turystycznie miejscowości może być szansą na tworzenie na terenie gminy Łukowa usług uzupełniających dla turystyki, wykorzystujących potencjał społeczny i gospodarczy, w szczególności tradycje przetwarzania drzewa i meblarstwo.

## **Gmina Łukowa. Ład przestrzenny i infrastruktura techniczna**

---

### **I.4. Planowanie przestrzeni**

---

Planowanie przestrzenne i sposób zagospodarowania nieruchomości na terenie gminy Łukowa regulowany jest Uchwałą Nr IX/37/03 Rady Gminy Łukowa z dnia 10 października 2003r. w sprawie miejscowego planu zagospodarowania przestrzennego gminy Łukowa.

W dokumencie przyjęto trzy zasady polityki przestrzennej:

- a) aktywizacji gospodarczej uwzględniającej bogactwa naturalne, obecne zainwestowanie, zasoby ludnościowe i inicjatywy społeczne,
- b) rozwoju ukierunkowanego na poprawę warunków pracy u obsługi ludności oraz stosunków demograficznych,

c) ochrony wartości przyrodniczych, krajobrazowych i kulturowych z jednoznacznym wykorzystaniem tych walorów dla celów rekreacyjnych i uzdrowiskowych.

W dokumencie przyjęto, iż podstawową funkcją gminy Łukowa jest rolnictwo i produkcja żywności. Funkcją uzupełniającą jest rekreacja, a w perspektywie lecznictwo uzdrowiskowe. Gmina świadczy usługi o charakterze lokalnym, a usługi ponadpodstawowe zapewniane są przez miasta Biłgoraj i Tarnogród.

W planie wyznaczono strefy ochrony uzdrowiskowej wokół miejscowości potencjalnie uzdrowiskowej – Osuchy oraz ustalono zasady kształtowania terenów przeznaczonych pod projektowane uzdrowisko.

### **Infrastruktura techniczna i usługi komunalne**

Do usług publicznych komunalnych zaliczamy usługi o charakterze technicznym. Zgodnie z Ustawą z dnia 8 marca 1990r. o samorządzie gminnym do tego katalogu należą sprawy związane z ochroną środowiska i przyrody oraz gospodarki wodnej, zaspokajania zbiorowych potrzeb w zakresie wodociągów i zaopatrzenia w wodę, kanalizacji, usuwania i oczyszczania ścieków komunalnych, utrzymania czystości i porządku oraz urządzeń sanitarnych, wysypisk oraz unieszkodliwiania odpadów komunalnych. Szczegółowo sposób świadczenia usług komunalnych oraz odpowiedzialność i kompetencje samorządu gminnego w tym zakresie regulują następujące ustawy:

- a. ustawa z dnia 7 czerwca 2001r. o zbiorowym zaopatrzeniu w wodę i zbiorowym odprowadzaniu ścieków (Dz.U. 2014 poz. 139 z późn. zm.) – ustawa określa zasady i warunki zbiorowego zaopatrzenia w wodę do spożycia przez ludzi oraz zbiorowego odprowadzania ścieków, w tym zasady działalności przedsiębiorstw wodociągowo – kanalizacyjnych, zasady tworzenia warunków do zapewnienia ciągłości dostaw i odpowiedniej jakości wody, niezawodnego odprowadzania i oczyszczania ścieków, wymagania dotyczące jakości wody przeznaczonej do spożycia przez ludzi, a także zasady ochrony interesów odbiorców usług, z uwzględnieniem wymagań ochrony środowiska i optymalizacji kosztów,
- b. ustawa z dnia 13 września 1996r. o utrzymaniu czystości i porządku w gminach (Dz.U. 2016 poz. 250) , która określa zadania i obowiązki gminy i właścicieli nieruchomości dotyczące utrzymania czystości i porządku.

Gospodarka odpadami na terenie gminy odbywa się na zgodnie z Regulaminem utrzymania czystości i porządku na terenie gminy Łukowa przyjętym Uchwałą Nr XXXVI/171/06, przyjętym Radą Gminy z dnia 26 października 2006r. Odpady komunalne gminie odbierane są regularnie z częstotliwością jeden raz w miesiącu. Usługę odbioru odpadów świadczy Przedsiębiorstwo Gospodarki Komunalnej Spółka z o.o. w Biłgoraju. Odpady zagospodarowane są w ZZO w Korczowie. Odpady gromadzone są w następujących frakcjach: niebieska – makulatura, żółta – plastik i metal, zielona – szkło kolorowe, biała – szkło białe, brązowa – odpady organiczne, szara – popiół i gruz. Odpady gromadzone są w workach oraz pojemnikach. Na terenie gminy znajduje się Punkt Selektywnej Zbiórki Odpadów Komunalnych (PSZOK), na którym zbierane są selektywnie zbierane odpady tj. przeterminowane leki, chemikalia, środki ochrony roślin, zużyte akumulatory, zużyte baterie, zużyte urządzenia elektryczne i elektroniczne, przepracowane oleje i tłuszcze, papier i tektura, opakowania wielomateriałowe, tworzywa sztuczne, metale, odpady

wielkogabarytowe, szkło opakowaniowe bezbarwne i kolorowe, szkło okienne i pozostałe odpady szklane, opony, odpady budowlane, odpady ulegające biodegradacji, w tym zielone.

Usługi w zakresie zaopatrywania w wodę i odbiór ścieków świadczy Zakład Gospodarki Komunalnej w Łukowej. Gmina wyposażona jest w 39,21 km sieci wodociągowej i 30,20 km sieci kanalizacyjnej. Stopień zwodociągowania gminy wynosi 97%, a skanalizowania 77%. Zgodnie z obowiązującymi taryfami stawka za odbiór wody w roku 2015 wyniosła – 2,43zł/m<sup>3</sup> oraz za odbiór ścieków – 3,78 zł/m<sup>3</sup>. Na terenie gminy działają dwie oczyszczalnie ścieków w Łukowej i Chmielniku. W roku 2014, 3 999 mieszkańców korzystało z działających oczyszczalni. Mimo tego utrzymuje się wysoka liczba funkcjonujących zbiorników bezodpływowych ( 190 szt. W 2014r. wg. danych GUS). Infrastruktura sieciowa wymaga ciągłej rozbudowy i modernizacji istniejących odcinków. Zakład Gospodarki Komunalnej w Łukowej realizuje również zadania z zakresu utrzymania czystości i porządku na terenie gminy Łukowa.

Mieszkaniowy zasób gminy Łukowa stanowi 6 mieszkań: 5 mieszkań w tzw. Domu Nauczyciela o łącznej powierzchni 420 m<sup>2</sup> oraz jedno mieszkanie w Ośrodku Zdrowia o powierzchni 70 m<sup>2</sup>. W latach 2010 - 2014 nie dokonywano sprzedaży mieszkań komunalnych oraz remontów zasobu mieszkaniowego. W budynku Ośrodka Zdrowia wykonano prace ogólnobudowlane polegające na wymianie instalacji c.o. oraz wod. – kan. i instalacji elektrycznej, co poprawiło kondycje techniczną zlokalizowanego w budynku mieszkania.

Infrastruktura społeczna gminy to, przede wszystkim, poddana gruntownej przebudowie i adaptacji siedziba Gminnego Ośrodka Kultury, obiekty szkolne gminnych placówek oświatowych oraz obiekt sportowo – rekreacyjny przy Szkole Podstawowej i Gimnazjum w Łukowej, na który składają się: boisko do piłki ręcznej, boisko do koszykówki, stadion piłkarski, kompleks sportowy „Orlik2012”. Infrastrukturę społeczną uzupełniają place zabaw: przy Gimnazjum w Łukowej, przy Szkole Podstawowej w Chmielku, w Chmielku zlokalizowany na działce nr 911 stanowiącej własność gminy. Sieć szkół i ilość dzieci i młodzieży oraz działalność klubu sportowego „Victoria Łukowa - Chmielek” sprawia, że istniejąca infrastruktura sportowa nie zaspokaja lokalnych potrzeb.

Infrastruktura techniczna to również układ i stan dróg lokalnych. Łączna długość dróg na terenie gminy wynosi prawie 76 km.

W odniesieniu do kategorii dróg:

- drogi wojewódzkie liczą ok. 12 km – DW nr 849 Zamość – Jacnia – Józefów – Wola Obszańska;
- drogi powiatowe w granicach 40km – sześć odcinków dróg powiatowych: 2942L Majdan Nowy – Lipowiec Stary – Lipowiec Nowy – Pisklaki; 2943L Księżpol – Rakówka – Łukowa – Olchowiec – Obsza; 2944L Podsośnina Łukowska – Pisklaki – Chmielek – Korchów – Tarnogród; 2945L Aleksandrów – Szostaki; 2953L Babice – Borowiec – Susiec; 2956L Płusy – Korchów – Babice;
- drogi gminne 24 km – stanowią sieć połączeń wewnątrzlokalnych umożliwiających mieszkańcom komunikację z miejscem zamieszkania, miejscem pracy oraz służących rolnikom, jako dojazdy do pól i lasów.

Mimo ciągłych nakładów inwestycyjnych stan dróg publicznych na terenie gminy Łukowa nie jest zadowalający. Nie wszystkie odcinki dróg posiadają nawierzchnię bitumiczną, co oznacza,

że mieszkańcy poruszają się po drogach z nawierzchni tłuczniowej, gruntowej naturalnej i gruntowej wzmocnionej. Na układ komunikacyjny składają się również parkingi i miejsca do parkowania. Najważniejsze, skoncentrowane są wokół obiektów użyteczności publicznej tj. Urzędu Gminy, Urzędu Poczty, Ośrodka Zdrowia, kościołów, cmentarzy oraz przy większych sklepach.

Zaopatrzenie mieszkańców w media energetyczne na terenie gminy to przede wszystkim funkcjonowanie sieci energetycznej. Gmina jest w pełni zelektryfikowana i zaopatrywana z istniejącego systemu sieci energetycznych średniego napięcia 15 kV. Sama sieć oświetlenia ulicznego znajdująca się na terenie gminy wymaga modernizacji i przebudowy ze względu na stan techniczny słupów i opraw ulicznych oraz samej linii energetycznej (pojawiające się skoki napięcia w sieci). Na terenie gminy nie ma sieci gazowej. Zaopatrzenie w ciepło odbywa się głównie poprzez opalanie węglem i drewnem. Szkoły podstawowe w Łukowej i Chmielniku posiadają kotłownie olejowe, natomiast Urząd Gminy wyposażony jest w kotłownię zasilaną przez gaz - propan.

Gmina posiada rozbudowaną infrastrukturę teleinformatyczną, pozwalającą na korzystanie z usług wszystkich operatorów sieci komórkowej. Coraz lepiej rozwija się infrastruktura internetowa. Mieszkańcy gminy Łukowa będą w przyszłości mogli korzystać z sieci Internetu szerokopasmowego prowadzonego przez całą Lubelszczyznę w ramach projektu „Sieć Szerokopasmowa Polski Wschodniej - województwo lubelskie” realizowanego we współpracy z innymi województwami Polski Wschodniej przez Urząd Marszałkowski Województwa Lubelskiego. Brakuje jednak bezprzewodowego dostępu do usług Internetowych wykorzystywanych na terenie obiektów użyteczności publicznej przez mieszkańców.

#### **Ochrona dziedzictwa kulturowego**

Dla zachowania tożsamości kulturowej uwzględniono w planie zagospodarowania przestrzennego ochronę: historycznych układów drożnych, zespołów ruralistycznych, zespołów kultu religijnego i cmentarzy, kapliczek i krzyży przydrożnych, zachowanych relikwów zespołu parkowo – pałacowego, budownictwa użyteczności publicznej przedstawiającej związki z tradycją budownictwa w regionie, terenów znalezisk archeologicznych.

Do rejestru zabytków wpisane są następujące obiekty:

- a. A/490 – Łukowa, Urząd Gminy Łukowa oraz Areszt Gminy, oba budynki z 1905r.,
- b. A/412 – Podsośnina, cmentarz z I wojny światowej, z 1915r.

Za ważne elementy środowiska kulturowego uznaje się m. in.: młyn wodny drewniany w miejscowości Borowiec (1 ćw. XX w.), dom i stodoła drewniana w miejscowości Chmiełek (1925r.), kościół parafialny murowany z dzwonnica, wikarówką, organistówką w miejscowości Łukowa z 1880r., kaplica św. Jana Nepomucena kamienna w miejscowości Łukowa z 1869r., domy nr 513, 518, 563, 500 w miejscowości Łukowa datowane na lata 1910-1920r., krzyż kamienny w miejscowości Osuchy z 1908r. Na terenie gminy oznaczono pięć stanowisk archeologicznych w miejscowościach: Borowiec, Chmiełek, Łukowa, Osuchy i Szostaki.

Obiekty zabytkowe występujące na terenie gminy nie mają znaczenia ponadregionalnego, który stanowiłby potencjał rozwojowy dla gospodarki lokalnej.

### **Obiekty o szczególnym znaczeniu dla gminy**

Mając na względzie charakter gminy szczególną rolę w budowaniu rozwoju lokalnego stanowią mogą istniejące ciekły wodne i zlokalizowane na nich młyny: w Borowcu (młyn wodny drewniany z I ćw. XX w.), w Łukowej (młyn elektryczny drewniany z l.30-tych XX w.), w Osuchach (młyn wodny drewniany z początków XX w.) oraz trakty historyczne objęte ochroną konserwatorską. Stanowią one podstawę do budowania sieci komunikacji turystycznej po terenie gminy i rozwoju usług kulturalnych oraz turystycznych. Najważniejsza spośród rzek jest Tanew, wykorzystywana już w celach turystyki aktywnej.

Szczególne znaczenie dla rozwoju gminy mają również dwie miejscowości Łukowa i Chmielek. Miejscowości te w sposób dominujący spełniają funkcje osadnicze, tu koncentruje się zabudowa mieszkaniowa oraz gospodarcze i edukacyjne funkcje gminy.

### **Wnioski**

Gmina Łukowa wyróżnia się na tle innych gmin wiejskich prowadzeniem racjonalnej polityki planowania przestrzennego, przejawiające się przede wszystkim w posiadaniu miejscowego planu zagospodarowania przestrzennego pokrywającego cały obszar gminy. Mimo upływu czasu, zapisy w planie nie tracą na wartości. Koncentrują się przede wszystkim na rozwijaniu usług dla mieszkańców. Na terenie gminy nie występują obiekty dziedzictwa kulturowego o znaczeniu ponadregionalnym, mogące stanowić bazę dla rozwoju gospodarczego. Na uwagę jednak zasługują miejsca pamięci narodowej związane z Powstaniem Styczniowym czy miejscami walk w czasie trwania I i II wojny światowej. Miejsca te są bardziej elementem dziedzictwa historycznego, które przyszłości może być podstawą do integracji społecznej i promocji gminy.

Problemy obszaru koncentrują się wokół infrastruktury technicznej. Ciągłej interwencji wymaga infrastruktura drogowa, szczególnie, iż na terenie gminy występują jeszcze ciągi dróg publicznych o nawierzchni gruntowej. Sieć energetyczna oraz sieci liniowe, w szczególności sieć kanalizacji sanitarnej, wymagają rozbudowy i modernizacji. Mając na względzie: jakość życia mieszkańców oraz optymalne zaspokajanie ich codziennych potrzeb, infrastruktura sportowa, edukacyjna, ale i teleinformatyczna stanowią obszary, na których powinna koncentrować się interwencja samorządu w najbliższych latach.

Gmina Łukowa wyróżnia się na tle gmin sąsiednich niskim bezrobociem i zaspokajaniem potrzeb gospodarczych. Na terenie gminy brakuje jednak terenów inwestycyjnych, umożliwiających budowanie stałej oferty promocji gospodarczej obszaru.

## **Gmina Łukowa. Środowisko.**

---

### **I.5. Zasoby i walory środowiska**

---

Geograficznie, gmina Łukowa położona jest w północno – wschodniej części makroregionu Kotliny Sandomierskiej i obejmuje fragmenty dwóch mezoregionów: Równiny Biłgorajskiej (część południowo – wschodnia) i Płaskowyżu Tarnogrodzkiego (południowo – zachodnia), przeciętych

doliną rzeki Tanwi. Wpływa to na rzeźbę terenu gminy. W większości to równina, którą urozmaicają wydmy i zagłębienia deflacyjne oraz płaskowyż, urozmaicony siecią dolin rzecznych. Panujące tu warunki klimatyczne pozwoliły na zakwalifikowanie gminy, jako jeden z czterech obszarów ochrony uzdrowiskowej w województwie lubelskim.

Na terenie gminy dominują gleby bielcowe, w przeważającej mierze średniej i słabej klasy gruntów (IV i V klasa), a w użytkach zielonych nawet VI.

Na terenie gminy położony jest w części północnej i wschodniej fragment Parku Krajobrazowego „Puszczy Solskiej” wraz z otuliną oraz obszar specjalnej ochrony ptaków Natura 2000.

Park Krajobrazowy „Puszczy Solskiej” obejmuje obszar przeszło 21 tysięcy ha (w tym na terenie gminy Łukowa położone jest 37,2% powierzchni Parku, prawie 8 tys. ha). Na terenie Parku prowadzona jest przede wszystkim gospodarka leśna, jest to teren praktycznie niezamieszkały. Puszcze stanowią przede wszystkim lasy borowe. Głównym walorem przyrody ożywionej Parku nie są drzewostany, gdyż dominują tu młode monokultury sosnowe oraz liczne śródleśne torfowiska, bagna i bory bagienne. Rośnie tu wiele rzadkich gatunków jak: rosiczka okrągłolistna i długolistna, widłak torfowy, tłustosz pospolity, nasięźrzał pospolity, kruszczyk błotny, kosaciec syberyjski, storczyk drobnokwiatowy i inne. Spotkać można również rzadkie ptaki, jak: bączek, czapla siwa, bocian czarny, kania rdzawa i czarna, orlik krzykliwy, żuraw i głuszec. Spośród ssaków na uwagę zasługują: kilka gatunków nietoperzy, żołędnicza, wydra, łoś i wilk. Z płazów i gadów żyją tu: salamandra plamista, padalec, zaskroniec, gniewosz plamisty i żmija zygzakowata.

Obszar Natura 2000 (kod PLB060008) obejmuje przeszło 79 tys. ha, z czego prawie 10 tys. ha znajduje się na terenie gminy Łukowa. Obszar swoją ochroną obejmuje ostoje ptactwa o randze międzynarodowej, tj.: perkoz czubaty, czapla siwa, czernica, żuraw, czajka.

Dodatkowymi formami ochrony przyrody występującymi na terenie gminy są pomniki przyrody – pięć dębów szypułkowych, mających obwody pni sięgające nawet 490 cm.

Urozmaiceniem rzeźby terenu są niewątpliwie liczne doliny mniejszych rzek, mokradła oraz dzieląca gminę dolina rzeki Tanwi. Występowaniu dużej ilości cieków wodnych towarzyszy płytkie występowanie wód podziemnych, związane z niską przepuszczalnością podłoża. W rejonie miejscowości Osuchy występują złoża wód mineralnych. Są to wody typu chlorkowo – sodowego o zdecydowanej przewadze jonów Cl<sup>-</sup> i Na<sup>+</sup>.

Do najważniejszych cieków wodnych należą:

- a. Rzeka Tanew – 2/3 koryta rzeki należy do powiatu biłgorajskiego, 11 km na terenie gminy Łukowa. Tanew, w związku z dużym nasłonecznieniem powiatu biłgorajskiego uznawana jest za najcieplejszą rzekę w Polsce. Jest rzeka o dużym potencjale turystycznym, jest spławna, meandrująca, a jej szerokość osiąga nawet od 4 do 8 metrów. Wykorzystywana praktycznie na całej długości do turystyki kajakowej.
- b. Rzeka Sopot – prawy dopływ Tanwi, płynie w wąskiej i głębokiej dolinie, tworząc liczne wodospady, brzegi rzeki porasta bujna roślinność, głównie leszczyna i sosna

- c. Lubienia – przepływa przez teren gminy przez ok. 1,5 km, a długość całej rzeki wynosi ok. 25 km, ma zwarte koryto o wysokich brzegach;
- d. Wirowa – rzeka uregulowana, charakterystyczną cechą rzeki są rozchodzące się i zbiegające jej cieki, w Osuchach wpływa do Tanwi;
- e. Szum – prawy dopływ Tanwi o dł. 17,2 km, przejmuje Niepryszkę w miejscowości Szostaki,
- f. Niepryszka – na rzece znajduje się zbiornik retencyjny,
- g. Mucha – rzeka przepływa przez samą miejscowość Łukowa,
- h. Studzienica – to rzeczka, strumyk, płynie głęboko wciętą doliną, jej szerokość dochodzi do 3m a doliny do 5 m, wpada do Tanwi
- i. Czarna Rzeka – rzeka wypływa z bagien, z tzw. Bykowej Drogi, woda w rzece ma ciemną barwę, skąd jej nazwa.

Sieć wodną uzupełnia kompleks stawów w miejscowości Chmielek. Kompleks stanowi 6 zbiorników, na których można łowić ryby. Stawy stanowią własność w części Rolniczej Spółdzielni Produkcyjnej, w części są własnością prywatną.

Warunki środowiska przyrodniczego panujące w gminie stanowią potencjał dla wykorzystania odnawialnych źródeł energii celem zastępowania energii pozyskiwanej z tradycyjnych kopalin. W zakresie energii wiatrowej stwierdzono w regionie gminy Łukowa i gmin sąsiednich (Obsza, Księżpol, Tarnogród), iż wielkość progowa wiatru wynosi powyżej 1000 kWh/m<sup>2</sup>/rok. Wiatry o stałym natężeniu i prędkościach umożliwiają uzyskiwanie realnych wielkości energii wiatrowej, dla rozwoju pojedynczych elektrowni i farm wiatrowych.

Gmina Łukowa położona jest w rejonie R II (rejon wschodni), na obszarze którego występują najwyższe sumy rocznego promieniowania słonecznego, co przekłada się na wysokie zasoby energii słonecznej, przekraczające 950 kWh/m<sup>2</sup>. Poza pasem nadmorskim, rejon ten uznawany jest na miejsce o najlepszych warunkach do wykorzystania energii słonecznej.

Rolniczy charakter gminy Łukowa sprzyja wykorzystaniu biomasy do bezpośredniego spalania lub jako surowiec do paliw płynnych. Klasy gleb sprzyjają uprawie roślin energetycznych oraz produkcji energii z odpadów pochodzenia roślinnego i zwierzęcego (tu: biogaz).

## I.6. Antropogeniczne zagrożenia środowiska i przeciwdziałanie im

Obszar ten charakteryzuje niewielki (w porównaniu z innymi rejonami kraju) stopień uprzemysłowienia i urbanizacji.

- a. Zanieczyszczenia wód - na uwagę zasługuje pogarszający się stan rzeki Tanew, z klasy III czystości wód rzeka przechodzi z nurtem na klasę IV. Badania w punkcie kontrolnym w miejscowości Osuchy wykazały grupy wskaźników fizycznych, tlenowych i mikrobiologicznych klasyfikujących stan wód do IV klasy czystości. Celem racjonalnej działalności w regionie będzie troska o odpowiednią jakość usług wodnokanalizacyjnych, ograniczenie możliwości zanieczyszczenia wód podziemnych przez działalność człowieka: rolniczą, gospodarczą i bytową.

b. Zanieczyszczenia powietrza - teren gminy Łukowa charakteryzuje się niewielkim stopniem zagrożenia czystości powietrza. Obszar gminy stanowią tereny o przeważająco rolniczym charakterze. Główne źródła zanieczyszczeń powietrza to paleniska indywidualne, kotłownie, pojazdy spalinowe oraz przemysł i energetyka spoza granic regionu.

c. Zanieczyszczenia ziemi – Łukowa, jak i Biszczka, Księżpól, Tarnogród – Wola Różaniecka i Wola Obszańska, posiada udokumentowane złoża kopalin, które mają znaczenie w bilansie krajowym. Ewentualna eksploatacja złóż surowców można spowodować degradację środowiska przyrodniczego. Wydobywanie musi, zatem, być prowadzone w sposób racjonalny i uporządkowany, w oparciu o istniejące warunki techniczny i środowiskowe, a po zakończeniu eksploatacji poddane rekultywacji.

Najważniejsze wyzwania dla gminy na najbliższe lata związane są z ograniczeniem negatywnego oddziaływania działalności człowieka na środowisko to: wymiana pokryć zawierających azbest, rozwój infrastruktury sieciowej, szczególnie kanalizacji sanitarnej oraz ograniczenie tzw. niskiej emisji poprzez promocję i wdrażanie inwestycji termomodernizacyjnych oraz wykorzystujących odnawialne źródła energii. Gmina Łukowa dysponuje Programem usuwania azbestu i wyrobów zawierających azbest dla Gminy Łukowa na lata 2011-2032. Zgodnie z inwentaryzacją azbestu, na terenie gminy Łukowa pozostało do unieszkodliwienia 1 647 882 kg wyrobów zawierających azbest. Od roku 2011 udało się unieszkodliwić 241 615 kg. Celem podejmowanych w tym zakresie działań jest nie tylko usunięcie stosowanych niegdyś powszechnie wyrobów zawierających azbest, lecz również skuteczne ograniczenie oddziaływania azbestu na środowisko i zdrowie mieszkańców. Realizacja programu może odbywać się poprzez udzielanie wsparcia organizacyjnego i finansowego na demontaż i unieszkodliwianie połaci dachowych zawierających azbest.

Wyzwaniem na przyszłość będzie podjęcie działań mających pozytywny wpływ na łagodzenie zmian klimatu m. in. poprzez poprawę efektywności energetycznej budynków oraz ograniczenie niskiej emisji. Wsparciem powinny zostać objęte nie tylko obiekty użyteczności publicznej, lecz również budynki mieszkalne indywidualne czy wykorzystywane na cele prowadzenia działalności gospodarczej. Poza podejmowaniem działań termomodernizacyjnych, wspomagających efektywność energetyczną budynków należy rozważyć przedsięwzięcia wykorzystujące odnawialne źródła energii, jako instrument dywersyfikacji pozyskiwania energii oraz systemy monitorujące poziom zużycia energii.

## **Wnioski**

Gmina Łukowa posiada wysokie walory środowiska przyrodniczego, co sprawia, iż obszar gminy jest miejscem przyjaznym dla mieszkańców. Gmina położona jest na granicy dwóch mezoregionów, a duża ilość cieków wodnych i lasów sprawia, iż z jednej strony teren gminy jest malowniczy, lecz z drugiej stanowi to ograniczenie w rozwoju gospodarczym, urbanizacji obszaru. Występowanie sieci rzek w połączeniu z wysokim poziomem wód podziemnych sprawia, iż kluczowym w najbliższym czasie powinno być rozwiązywanie problemów mieszkańców w zakresie doprowadzania wody i zagospodarowania ścieków. Część obszaru gminy wymaga skanalizowania, a istniejące sieci, urządzenia i obiekty stałej modernizacji gwarantującej właściwą eksploatację.

Udokumentowane walory uzdrowiskowe miejsca są potencjałem na bazie, którego budować można usługi społeczne o charakterze komercyjnym, skierowane dla osób starszych oraz usługi zdrowotne.

Brak sieci gazowej na terenie gminy i wykorzystywanie, jako materiału energetycznego, do produkcji ciepła węgla oraz drewna ma negatywną konsekwencją dla stanu powierza. Niewątpliwym wyróżnieniem gminy jest duże nasłonecznienie obszaru, które pozwala na planowanie działań wykorzystujących przede wszystkim energię słoneczną, jako zasób zastępujący szkodliwe dla środowiska surowce kopalniane.

## Gmina Łukowa. Gospodarka

Analiza struktury podmiotów gospodarczych działających na terenie gminy Łukowa kieruje uwagę ku jej wiejskiej specyfice. Podstawą lokalnej gospodarki stanowi w przeważającym stopniu sektor rolniczy. Mieszkańcy gminy wyspecjalizowali się w produkcji najwyższej jakości tytoniu. Niemniej jednak, działalność pozarolnicza jest także bardzo ważnym źródłem dochodów mieszkańców gminy, którzy coraz częściej zainteresowani są zakładaniem i prowadzeniem działalności gospodarczej. W tej części opracowania zostanie przeprowadzona analiza endogennych i egzogennych warunków mających wpływ na dynamikę i przyszłe kierunki rozwoju lokalnej gospodarki gminy Łukowa, takich jak: struktura i specyfika lokalnego sektora gospodarczego, zasoby lokalnego rynku pracy, położenie geograficzne, potencjał współpracy gospodarczej w ramach sieci.

### I.7. Charakterystyka lokalnego sektora gospodarczego

Większość podmiotów gospodarczych działających na terenie gminy Łukowa to firmy jednoosobowe, w których zatrudnienie znajdują członkowie najbliższej rodziny właściciela. W roku 2014 w rejestrze REGON zarejestrowanych było na terenie gminy 259 podmiotów gospodarczych. Dla porównania, na terenie powiatu ich liczba osiągnęła poziom 7538.

**Tabela 1. Podmioty gospodarki narodowej w rejestrze REGON w 2014 r.**

Podmioty gospodarki narodowej w rejestrze REGON w 2014 r.		
	Powiat	Gmina
Ogółem	<b>7538</b>	<b>259</b>
W tym w sektorze:		
-rolniczym	-298	-22
-przemysłowym	-914	-41
-budowlanym	-1100	-22

## Strategia Rozwoju Gminy Łukowa na lata 2016-2023

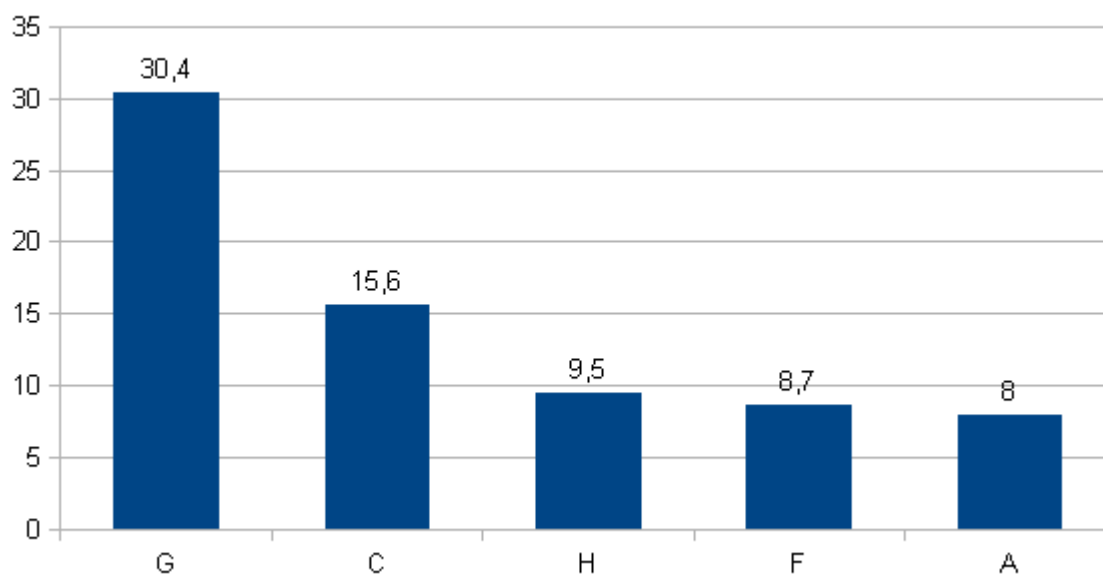
Na 10 tyś. ludności	732	602
Osoby fizyczne prowadzące działalność na 10 tyś. ludności	576	468

Źródło: Opracowanie własne na podstawie Bank Danych Lokalnych GUS.

### Najwięcej podmiotów gospodarczych działa w branży:

- ✓ **G - Handel hurtowy i detaliczny; naprawa pojazdów samochodowych, włączając motocykle** - 30,4 % spośród ogółu,
- ✓ **C - Przetwórstwo przemysłowe** - 15,6 % spośród ogółu,
- ✓ **H - Transport i gospodarka magazynowa** - 9,5 % spośród ogółu,
- ✓ **F - Budownictwo** - 8,7 % spośród ogółu,
- ✓ **A - Rolnictwo, leśnictwo, łowiectwo i rybactwo** - 8 % spośród ogółu.

Rysunek 4. Dominujące branże lokalnej gospodarki w gminie Łukowa.



Źródło: opracowanie własne na podstawie danych GUS

Szczegółowy wykaz podmiotów gospodarki narodowej wpisanych do rejestru REGON w gminie Łukowa został przedstawiony w kolejnej tabeli. Struktura działających firm, branże i obszary ich funkcjonowania wydają się być specyficznymi dla wiejskiego charakteru gminy.

**Strategia Rozwoju Gminy Łukowa na lata 2016-2023**

**Tabela 2.Podmioty gospodarki narodowej wpisane do REGON w gminie Łukowa w 2015 roku według sekcji PKD.**

Podmioty gospodarki narodowej wpisane do REGON w gminie Łukowa w 2015 roku według sekcji PKD			
Nazwa sekcji	Ogółem	Stan z 31.12.2015	W % ogółem
Liczba ogółem	259	259	100
A Rolnictwo, leśnictwo, łowiectwo i rybactwo		21	8
B Górnictwo i wydobywanie		1	0,4
C Przetwórstwo przemysłowe		40	15,6
D Wytwarzanie i zaopatrywanie w energię elektryczną, gaz, parę wodną, gorącą wodę i powietrze do układów klimatyzacyjnych		0	0
E Dostawa wody; gospodarowanie ściekami i odpadami oraz działalność związana z rekultywacją		3	1,1
F Budownictwo		22	8,7
G Handel hurtowy i detaliczny; naprawa pojazdów samochodowych, włączając motocykle		82	30,4
H Transport i gospodarka magazynowa		25	9,5
I Działalność związana z zakwaterowaniem i usługami gastronomicznymi		3	1,1
J Informacja i komunikacja		2	1,1
K Działalność finansowa i ubezpieczeniowa		6	2,7
L Działalność związana z obsługą rynku nieruchomości		3	1,1
M Działalność profesjonalna, naukowa i techniczna		9	3,4
N Działalność w zakresie usług administrowania i działalność wspierająca		2	0,8
O Administracja publiczna i obrona narodowa; obowiązkowe zabezpieczenia społeczne		6	2,3
P Edukacja		4	1,5
Q Opieka zdrowotna i pomoc społeczna		16	6,1
R Działalność związana z kulturą, rozrywką i rekreacją		2	0,8

## Strategia Rozwoju Gminy Łukowa na lata 2016-2023

S Pozostała działalność usługowa	12	5,3
T Gospodarstwa domowe zatrudniające pracowników; gospodarstwa domowe produkujące wyroby i świadczące usługi na własne potrzeby	0	0
U Organizacje i zespoły eksterytorialne	0	0

*Źródło: Opracowanie własne na podstawie GUS*

Wśród największych pracodawców działających na terenie gminy Łukowa wymienić należy fabrykę mebli Black Red White i fabrykę szkła Convex Glass w Chmielku. Duża liczba osób znajduje także zatrudnienie w sektorze oświatowym (74 osoby w szkołach). W sektorze administracyjnym pracuje 24 osoby.

**Tabela 3. Najwięksi pracodawcy w gminie Łukowa.**

Nazwa przedsiębiorcy	Liczba zatrudnionych	Branża
PPHU „AREK” Andrzej Książ	35	Meblowa
Stanisław Stelmach Produkcja Mebli	40	Meblowa
CONVEX GLASS Sp. Z o.o.	200	Produkcyjno – handlowa
Fabryka Mebli Black Red White	300	Meblowa
Wid Plat S. Hyz, M. Niedzielski Sp. j.	12	Produkcyjno – handlowa
AGROBUD Józef Grzyb	34	Usługowa, handlowa
Gminna Spółdzielnia „Samopomoc Chłopska”	7	Handlowa
Urząd Gminy	24	Administracja
Szkoły	74	Oświata
Bank Spółdzielczy	14	Finansowa
GOK w Łukowej	4	Kulturalna
Stacja Paliw „PETROL”	14	Usługowo – handlowa
Łukowa Tobacco	7	Tytoniowa, handlowa
Sklepy spożywczo – przemysłowe + bary	29	Handlowa, gastronomia
Poczta	6	Usługowo - handlowa
Zakład Gospodarki Komunalnej	6	
Pszczelarz Kozacki Pasieka Tadeusz Kozak	8	Produkcyjno - handlowa
Ośrodek Zdrowia	9	Usługi zdrowia

*Źródło: Opracowanie własne na podstawie danych otrzymanych z Urzędu Gminy Łukowa.*

## Strategia Rozwoju Gminy Łukowa na lata 2016-2023

W sektorze pozarolniczym zatrudnionych jest ok. 400 osób, zaś pozostała, przeważająca część mieszkańców gminy, znajduje zatrudnienie w rolnictwie i działalności bezpośrednio z nim związanej. Rolnictwo jest bardzo ważnym elementem lokalnego systemu gospodarczego.

Gmina Łukowa, ze względu na jakość gleb występującą na jej terenie, jest zaliczana do obszarów średnich dla produkcji rolnej. Udział gruntów klas od I do III b w powierzchni użytków rolnych w gospodarstwach indywidualnych wynosi na terenie całej gminy zaledwie 10 %. Pozostałe 90 % gruntów znajdujących się na jej terenie jest zaliczanych do średniej i słabej jakości klas. Poważną pozycję w gospodarce gminy zajmują lasy, stanowiące prawie połowę jej powierzchni.

Użytki rolne w gminie Łukowa zajmują powierzchnię 6913 ha, lasy 7179 ha i sady 20 ha.

**Tabela 4. Struktura gruntów w gminie Łukowa.**

Struktura gruntów w gminie Łukowa		
Użytki rolne	Lasy	Sady
6913 ha	7179 ha	20 ha

Źródło: Opracowanie własne na podstawie danych na stronie internetowej [www.lukowa.pl](http://www.lukowa.pl).

Gmina Łukowa słynie z bardzo wysokiej jakości upraw tytoniu, stanowiących źródło utrzymania wielu rodzin. Wieloletnie tradycje w uprawie tytoniu typu "Virginia" uplasowały gminę na wysokiej pozycji wśród obszarów specjalizujących się w uprawie i sprzedaży tytoniu. Tradycje upraw tytoniu na ziemi biłgorajskiej sięgają początków XX wieku. W gminie Łukowa, początkowo, uprawiano głównie owies i żyto, jedno z najmniej wymagających, jeśli chodzi o jakość ziem, roślin. Pierwsze plantacje tytoni zaczęły powstawać w latach 50-tych XX wieku. Współcześnie tereny gminy uważane są za jedne z najbardziej znanych w Polsce miejsc uprawy wysokiej jakości tytoniu.

**Rysunek 5. Plantacja tytoniu.**



W roku 2005 na terenie gminy powstała Łukowska Grupa Producentów Tytoniu. Organizacja została założona przez wybranych rolników chcących wzmocnić swoją pozycję konkurencyjną na rynku skupu i sprzedaży tytoniu. Grupa producencka na przestrzeni ostatnich lat rozwijała się bardzo dynamicznie i współcześnie jest ważnym podmiotem na polskim rynku tytoniowym. Bierze ona także aktywny udział w życiu lokalnej społeczności, będąc organizatorem cyklicznych Centralnych Obchodów Święta Producentów Tytoniu „Tytoniaki” w Łukowej, w której biorą udział plantatorzy tytoniu z całej Polski. W gminie działa także przedsiębiorstwo Łukowa Tobacco będące pierwszym w Polsce zarejestrowanym przetwórcą tytoniu.

Drugą ważną gałęzią rolnictwa w gminie Łukowa jest uprawa zbóż i ziemniaków. Działalność rolniczą prowadzi także Rolnicza Spółdzielnia Produkcyjna w Chmielku, gospodarująca na 120 ha.

W gminie w 1008 gospodarstwach rolnych (o średniej powierzchni 7,10 ha) pracuje 80% wszystkich zatrudnionych. Rolnictwo jest, więc, jednym z ważniejszych sektorów lokalnej gospodarki, dającym zatrudnienie największej liczbie osób w gminie. Lokalne rolnictwo wykształciło w ciągu wielu lat szczególną wiodącą specjalizację rolniczą, wykorzystując specyfikę dostępnych zasobów naturalnych.

## I.8. Warunki dla prowadzenia biznesu

---

### Rynek pracy

Bezrobocie w gminie Łukowa w 2014 r. osiągnęło poziom 2,8 %, stanowiąc jedno z najniższych w powiecie biłgorajskim.

**Tabela 5. Wybrane dane na temat rynku pracy w gminie Łukowa w 2014 r.**

Wybrane dane o rynku pracy w 2014 r.	Powiat	Gmina
Pracujący (bez podmiotów gospodarczych o liczbie pracujących do 9 osób oraz gospodarstw indywidualnych w rolnictwie)	13877	503
Bezrobotni zarejestrowani	3951	112
-W tym kobiety (%)	-48,6	-55,4
Udział bezrobotnych zarejestrowanych w liczbie ludności w wieku produkcyjnym (%)	6,1	4,2
Udział zarejestrowanych bezrobotnych kobiet w liczbie kobiet w wieku produkcyjnym (%)	6,5	5

Źródło: Opracowanie własne na podstawie Banku Danych Lokalnych GUS.

Duży odsetek osób pracuje w rodzinnych gospodarstwach rolnych. 80 % mieszkańców, spośród wszystkich zatrudnionych, znajduje zatrudnienie w sektorze rolniczym. Jedynie ok. 400 osób, spośród wszystkich mieszkańców gminy, zatrudnionych jest w branżach niezwiązanych w rolnictwem. Wśród bezrobotnych największą kategorię stanowią kobiety. Jest to charakterystyczny trend dla całego województwa lubelskiego. Biorąc pod uwagę charakterystykę lokalnej gospodarki, na terenie gminy jest mało atrakcyjnych miejsc pracy dla osób z wykształceniem wyższym, co powiązane jest z ich migracją do większych miast.

### **Walory przyrodnicze, turystyka**

Położenie geograficzne gminy Łukowa stanowi duży potencjał związany z możliwością rozwoju nowych, perspektywicznych sektorów lokalnej gospodarki. Gmina umiejscowiona jest wśród porośniętych lasami wzgórz Środkowego Roztocza, na krańcu Kotliny Sandomierskiej. 40% jej terenu znajduje się na obszarze objętym ochroną przyrodniczą "Natura 2000". Niezwykle walory środowiska naturalnego, zasoby wód mineralnych (chlorkowo-sodowe o mineralizacji 15-18 mg/l), najczystsze w Polsce powietrze, przepływające rzeki Tanew i Sopot stanowią o atrakcyjności turystycznej tego miejsca.

Na terenie gminy znajdują się także niezwykle miejsca pamięci narodowej takie, jak: Cmentarz w Szarajówce, Kwatery żołnierzy września 1939 r., Pomnik poświęcony ofiarom wysiedleń z 1943 r., Pomnik powstańców z 1863 r., Pomnik upamiętniający walki w uroczysku Maziarze, które mogą stać się ważnym elementem powstających szlaków turystycznych.

### **Uwarunkowania zewnętrzne gospodarki gminy**

Rozwój gospodarczy gminy Łukowa jest także elementem szerszej konfiguracji czynników występujących w jej dalszym i bliższym otoczeniu. Największy wpływ na przyszłe kierunki rozwoju gminy ma jej położenie względem ważnych miejscowości znajdujących się w jej bliższym otoczeniu takich, jak:

- Biłgoraj,
- Tomaszów Lubelski,
- Susiec,
- Józefów,
- Zwierzyniec
- Frampol

Możliwość nawiązania relacji społeczno- gospodarczych w ramach sieci współpracy z miejscowościami z bliższego otoczenia gminy może stać się jednym z ważniejszych impulsów rozwojowych sektora turystyki.

Elementem łączącym wszystkie wymienione miejscowości jest ich położenie na Roztoczu, bądź też w jego bezpośrednim sąsiedztwie oraz posiadanie specyficznych tematycznych ofert turystycznych (powiązanych z tematem Roztocza).

## **Wnioski**

Rozwój gospodarczy gminy Łukowa jest uzależniony od szeregu czynników zewnętrznych i wewnętrznych warunkujących o jego potencjale prorozwojowym. Wśród największych walorów miejsca, wymienić należy w pierwszej kolejności jego położenie geograficzne i możliwości nawiązania współpracy z innymi miejscowościami zlokalizowanymi w ramach jego bliższego otoczenia na Roztoczu, a także w jego bezpośrednim sąsiedztwie. Na miejscu drugim znajduje się bogata historia gminy związana z miejscami pamięci historycznej.

### **Analiza stanu przedsiębiorczości na terenie gminy zwraca uwagę na występowanie lokalnej specjalizacji funkcjonalnej biznesu i rolnictwa:**

- ✓ Na terenie gminy najbardziej rozwinięty jest sektor prywatny.
- ✓ W strukturze podmiotów gospodarczych dominują małe, jednoosobowe firmy.
- ✓ Większe podmioty gospodarcze działające na terenie gminy związane są z branżą meblarską, budownictwem i handlem.
- ✓ Najliczniej reprezentowaną w lokalnej gospodarce sekcją PKD jest sekcja:
  - G - Handel hurtowy i detaliczny; naprawa pojazdów samochodowych, włączając motocykle - 30,4 % spośród ogółu,
  - C - Przetwórstwo przemysłowe - 15,6 % spośród ogółu,
  - H - Transport i gospodarka magazynowa - 9,5 % spośród ogółu,
  - F - Budownictwo - 8,7 % spośród ogółu,
  - A - Rolnictwo, leśnictwo, łowiectwo i rybactwo - 8 % spośród ogółu.
- ✓ Małe firmy działające na terenie gminy nie zrzeszają się w ramach większych organizacji.
- ✓ Cechą charakterystyczną gminy, biorąc pod uwagę jest wiejski charakter, jest bardzo niski udział instytucji publicznych i niski wskaźnik zatrudnienia w tymże sektorze.
- ✓ W sektorze pozarolniczym zatrudnionych jest niespełna 20% spośród wszystkich pracujących osób na terenie gminy.
- ✓ Na terenie gminy notuje się jeden z najniższych poziomów bezrobocia w skali całego powiatu i województwa.

### **W gminie Łukowa bardzo ważnym sektorem gospodarczym jest rolnictwo, stanowiące o jej dużym potencjale gospodarczym:**

- Gmina jest rozpoznawalnym w kraju ważnym ośrodkiem upraw wysokiej jakości tytoniu Virginia.
- W rolnictwie zatrudnienie znajduje prawie 80% wszystkich zatrudnionych osób.

- Producenci tytoniu zrzeszają się, stanowiąc ważny podmiot na rynku tytoniowym w Polsce (Łukowska Grupa Producentów Tytoniu).

**Analiza warunków dla prowadzenia biznesu na terenie gminy Łukowa zwraca uwagę na występowanie wielu pozytywnych czynników takich, jak:**

- ✓ Położenie geograficzne (Roztocze).
- ✓ Unikatowe walory przyrodnicze i turystyczne.
- ✓ Położenie względem innych miejscowości na terenie Roztocza ( Zamość, Biłgoraj, Susiec, Józefów, Frampol, Tomaszów Lubelski).
- ✓ Połączenia komunikacyjne.
- ✓ Niskie wskaźniki bezrobocia.

**Natomiast, wśród grona wskaźników, zwracających uwagę na istnienie lokalnych barier rozwoju przedsiębiorczości wskazać można:**

- brak usług okołobiznesowych i doradczych,
- brak zintegrowanych produktów turystycznych,
- niski wskaźnik współpracy na poziomie lokalnym, niewykorzystanie potencjału położenia geograficznego i potencjału współpracy w ramach sieci gospodarczych z sąsiadami.

## **Gmina Łukowa. Społeczność lokalna**

---

Charakterystyka społeczności lokalnej gminy Łukowa zostanie dokonana w oparciu o analizę danych statystycznych dotyczących sytuacji demograficznej jej mieszkańców takich, jak: liczba ludności na przestrzeni wybranych lat, struktura ludności, wzajemny stosunek wieku przedprodukcyjnego ludności, produkcyjnego i poprodukcyjnego, współczynnik feminizacji, gęstość zaludnienia, liczba osób korzystających z pomocy społecznej, saldo migracji, wskaźnik urodzin. Charakterystyka obejmowała będzie także dane dotyczące lokalnego rynku edukacyjnego, udziału mieszkańców w kulturze, społecznej aktywności lokalnej ludności w ramach różnego typu organizacji i stowarzyszeń. Na podstawie zebranych danych zostanie stworzony statystyczny obraz gminy Łukowa w 2014 roku.

### **I.9. Charakterystyka demograficzna**

---

Gminę Łukowa zamieszkiwało pod koniec 2014 roku 4299 osób. Obserwując dane statystyczne dotyczące struktury demograficznej analizowanego obszaru, można zaobserwować stałą tendencję spadkową liczby ludności, poczynając już od roku 2002.

**Tabela 6. Liczba ludności gminy Łukowa w latach 2002-2011.**

<b>Liczba ludności gminy Łukowa w latach 2002- 2011</b>									
<b>2002</b>	<b>2003</b>	<b>2004</b>	<b>2005</b>	<b>2006</b>	<b>2007</b>	<b>2008</b>	<b>2009</b>	<b>2010</b>	<b>2011</b>
4599	4575	4581	4525	4506	4500	4473	4438	4368	4315

*Źródło: opracowanie własne na podstawie Banku Danych Lokalnych GUS.*

Sytuacja ta ma związek z niskim wskaźnikiem przyrostu naturalnego (aktualnie ujemna wartość) oraz migracją zewnętrzną mieszkańców. Podobne trendy charakteryzują także inne gminy wiejskie, zarówno w skali województwa, jak i kraju, będąc następstwem postępujących procesów tak zwanego „starzenia się” społeczeństwa polskiego.

**Tabela 7. Wybrane dane statystyczne dotyczące charakterystyki sytuacji demograficznej w gminie Łukowa.**

<b>Wybrane dane statystyczne</b>	<b>2012</b>	<b>2013</b>	<b>2014</b>	<b>Powiat biłgorajski 2014</b>
Ludność	4324	4292	4299	102941
Ludność na 1 km kw.	29	29	29	61
Kobiety na 100 mężczyzn	102	102	103	103
Kobiety w wieku nieprodukcyjnym na 100 osób w wieku produkcyjnym	64,5	62,1	61,9	60,1

*Źródło: opracowanie własne na podstawie Bank Danych Lokalnych GUS.*

Kolejnym analizowanym wskaźnikiem w kontekście prowadzonej diagnozy sytuacji demograficznej w gminie jest gęstość zaludnienia, czyli statystyczny wskaźnik demograficzny, oznaczający stosunek liczby ludności danego obszaru do jego powierzchni. Gęstość zaludnienia wyraża się, jako liczbę ludzi mieszkających na powierzchni 1 km<sup>2</sup>. Na 1 kilometr kwadratowy powierzchni gminy Łukowa przypada 29 osób. Jest to niski wskaźnik gęstości zaludnienia charakterystyczny dla gmin typowo wiejskich. Dla poziomu powiatu biłgorajskiego kształtuje się on, dla porównania, na poziomie 61 osób.

Wskaźnik feminizacji, określający liczbę kobiet w danej społeczności przypadających na określoną liczbę mężczyzn, czyli najczęściej liczbę kobiet na 100 mężczyzn, kształtuje się w gminie na poziomie zbliżonym do 50,0% i jest stabilny na przestrzeni lat 2002-2014.

**Tabela 8. Struktura ludności gminy Łukowa ze względu na wiek w roku 2014.**

<b>Struktura ludności gminy Łukowa ze względu na wiek w roku 2014.</b>			
<b>Cecha</b>	<b>Powiat</b>	<b>Gmina</b>	<b>Powiat=100</b>
Ludność w wieku przedprodukcyjnym	19225	839	4,4
Ludność w wieku produkcyjnym	64304	2655	4,1
Ludność w wieku poprodukcyjnym	19412	805	4,1

*Źródło: opracowanie własne na podstawie Bank Danych Lokalnych GUS.*

Istotnych informacji na temat sytuacji społeczno - demograficznej w gminie Łukowa dostarcza analiza wskaźników statystycznych charakteryzujących wiek przedprodukcyjny, produkcyjny i poprodukcyjny mieszkańców. Według metodologii Głównego Urzędu Statystycznego w wieku przedprodukcyjnym znajdują się mężczyźni i kobiety poniżej 18 roku życia. Ludność w wieku przedprodukcyjnym w gminie stanowi 19,52 % ogółu mieszkańców.

Wiek produkcyjny charakteryzuje ludność wykonująca pracę przynoszącą dochód oraz bezrobotnych. Według przyjętej metodologii w wieku produkcyjnym znajdują się:

- A. mężczyźni** pomiędzy 18 a 64 rokiem życia,
- B. kobiety** pomiędzy 18 a 59 rokiem życia,

Wiek produkcyjny dzielony jest na:

- a. wiek mobilny** – 18 – 44 lata mężczyźni i kobiety,
- b. wiek niemobilny** – 45 – 64 lata mężczyźni i 45–59 lat kobiety.

**Osoby w wieku produkcyjnym wynoszą 61,75 % wszystkich mieszkańców gminy.**

Wiek poprodukcyjny to przedział wiekowy, w którym człowiek zwykle kończy już pracę zawodową. Zgodnie z najczęściej stosowaną klasyfikacją w wieku poprodukcyjnym znajdują się kobiety w wieku 60 lat i więcej oraz mężczyźni w wieku 65 lat i więcej. Ilość takich osób w gminie osiąga poziom 18,73 %.

Struktura ludności pod względem wieku wskazuje na występowanie specyficznej współcześnie tendencji, systematycznego spadku liczby osób w wieku przedprodukcyjnym w stosunku do ilości osób w wieku produkcyjnym. Dysproporcja ta będzie miała w przyszłości negatywne konsekwencje, wzrost liczby osób w wieku poprodukcyjnym zwiększy koszty społeczne i stanowić będzie duże wyzwanie dla polityki społecznej.

**Tabela 9. Ludność gminy Łukowa. Wybrane dane demograficzne w roku 2014 na tle powiatu biłgorajskiego.**

<b>Ludność gminy Łukowa. Wybrane dane demograficzne w roku 2014 na tle powiatu biłgorajskiego.</b>			
<b>Nazwa</b>	<b>Powiat</b>	<b>Gmina</b>	<b>Powiat=100</b>
Ludność	102941	4299	4,2
W tym kobiety	52256	2179	4,2
Urodzenia żywe	906	37	4,1
Zgony	1008	42	4,2
Przyrost naturalny	-102	-5	X
Saldo migracji ogółem	-349	-11	X

*Źródło: opracowanie własne na podstawie Bank Danych Lokalnych GUS.*

W gminie Łukowa, począwszy od roku 2011, przyrost naturalny osiąga ujemne wartości. Coraz mniejsza liczba urodzeń powiązana jest z ujemnym saldem migracji. Coraz więcej wykształconych młodych osób decyduje się na zmianę miejsca zamieszkania, wybierając, jako alternatywę, większe miasta, stwarzające lepsze warunki dla rozwoju zawodowego. Rokiem granicznym, od którego zaczęło systematycznie wzrastać saldo migracji ogółem był rok 2011.

## I.10. Edukacja

Na terenie gminy Łukowa funkcjonują dwie szkoły podstawowe:

- Szkoła podstawowa im. por. Edwarda Błaszczaka ps. "Grom" Chmielku,
- Szkoła podstawowa im. Jana Pawła II w Łukowej,

W gminie działa także jedno gimnazjum im. Pawła Adamca w Łukowej.

Charakterystyka danych statystycznych dotyczących edukacyjnych grup wieku ludności gminy obrazuje skalę zjawiska starzenia się lokalnej społeczności i odpływu osób poza jej teren. Największą grupę stanowią dzieci w przedziale wieku 7 - 12 lat (276 osób) i w przedziale 3 - 6 lat (174 osoby). W roku 2014 na terenie gminy urodziło się jedynie 37 dzieci, co nie pozostanie bez wpływu na przyszłe problemy lokalnego systemu oświaty będące skutkami niżu demograficznego.

**Tabela 10. Ludność gminy Łukowa według edukacyjnych grup wieku 2014 r.**

<b>Ludność gminy Łukowa według edukacyjnych grup wieku 2014 r.</b>	
<b>Przedział wiekowy</b>	<b>Liczba osób</b>
0-2 lata	<b>126</b>
3-6 lat	<b>174</b>

## Strategia Rozwoju Gminy Łukowa na lata 2016-2023

7-12 lat	<b>276</b>
13-15 lat	<b>152</b>

Źródło: opracowanie własne na podstawie Bank Danych Lokalnych GUS.

Na terenie gminy Łukowa nie funkcjonują żłobki i kluby dziecięce. Jest to sytuacja charakteryzująca wiele gmin o charakterze wiejskim. Wychowanie przedszkolne odbywa się w dwóch placówkach, działających przy szkołach podstawowych. W roku 2014 z wychowania przedszkolnego korzystało 112 dzieci.

**Tabela 11. Wybrane dane statystyczne dotyczące edukacji na poziomie przedszkolnym w gminie Łukowa.**

Wybrane dane statystyczne dotyczące edukacji na poziomie przedszkolnym w gminie Łukowa			
Edukacja	2012	2013	2014
Placówki wychowania przedszkolnego	3	2	2
-w tym przedszkola	-	-	-
Miejsca w przedszkolach	-	-	-
Dzieci w placówkach wychowania przedszkolnego	99	121	112
-w tym w przedszkolach	-	-	-

Źródło: opracowanie własne na podstawie Bank Danych Lokalnych GUS.

W roku 2014 do szkół podstawowych funkcjonujących na terenie gminy uczęszczało 268 dzieci. Na jeden oddział w szkołach podstawowych przypadało 18 uczniów. W tym samym roku w gimnazjum uczyło się łącznie 136 dzieci. Na jeden oddział w gimnazjum przypadało 18 dzieci.

**Tabela 12. Wybrane dane statystyczne dotyczące edukacji na poziomie podstawowym i gimnazjalnym w gminie Łukowa.**

Wybrane dane statystyczne dotyczące edukacji na poziomie podstawowym i gimnazjalnym w gminie Łukowa			
Cecha	2012	2013	2014
Szkoły podstawowe	3	2	2
Uczniowie szkół podstawowych	266	260	268
Szkoły gimnazjalne	1	1	1
Uczniowie szkół gimnazjalnych	183	156	136

## Strategia Rozwoju Gminy Łukowa na lata 2016-2023

Liczba uczniów przypadających na 1 oddział w szkołach:			
-podstawowych	-18	-19	-18
-gimnazjalnych	-23	-22	-23

Źródło: opracowanie własne na podstawie Bank Danych Lokalnych GUS.

Placówki oświatowe organizują zajęcia skupione kolejno na uczniu zdolnym, słabym i z trudnościami oraz zajęcia w formie dodatkowych kół zainteresowań. W Szkole podstawowej im. Jana Pawła II w Łukowej działa chór dziecięcy „Musicus”, stanowiący wizytówkę muzyczną szkoły i gminy na uroczystościach patriotycznych, przeglądach i konkursach. W szkole organizowana jest również pomoc psychologiczno-pedagogiczna dla uczniów z dysfunkcjami.

### I.11. Kultura. Kultura fizyczna

Działalność kulturalna na terenie gminy Łukowa na szeroką skalę opiera się na Gminnym Ośrodku Kultury i Bibliotece Publicznej w Łukowej oraz jej filii w Chmielku. Poziom czytelnictwa oscyluje wokół poziomu 1053 czytelników.

**Tabela 13. Biblioteki i filie w gminie Łukowa w 2014 roku.**

Biblioteki i filie w gminie Łukowa w 2014 roku	
Biblioteki i filie	2
Czytelnicy w bibliotekach Publicznych	1053

Źródło: opracowanie własne na podstawie Bank Danych Lokalnych GUS.

W roku 2014 na 1 czytelnika przypadało 27 woluminów księgozbioru.

**Tabela 14. Wypożyczalnia księgozbioru w gminie Łukowa w 2014 roku.**

Wypożyczalnia księgozbioru w gminie Łukowa w 2014 roku	
Wypożyczalnia księgozbioru na 1 czytelnika w woluminach	27

Źródło: opracowanie własne na podstawie Bank Danych Lokalnych GUS.

W gminie działa Gminny Ośrodek Kultury w Łukowej. Obiekt, w którym mieści się samorządowa instytucja kultury został zmodernizowany wraz z zagospodarowaniem jego otoczenia. GOK prowadzi bogatą działalność edukacyjną i kulturalną. Jest od 2001 roku wydawcą „Gońca Łukowej”, organizatorem corocznych piętnastu cyklicznych imprez kulturalnych takich, jak:

- Przegląd Kolęd,
- Zimowisko,
- Dzień Kobiet,

## Strategia Rozwoju Gminy Łukowa na lata 2016-2023

- 3 Maja,
- Regionalny Konkurs Recytatorski im. Mieczysława Romanowskiego,
- Ogólnopolskie Uroczystości w Osuchach,
- Powiatowy Konkurs o AK i BCh na Ziemi Biłgorajskiej,
- Wesołe Wakacje,
- Dożynki,
- Święto Niepodległości,
- Rocznica Wysiedlenia Łukowej i Pacyfikacji Szarajówki,
- Obozu Jana Kazimierza w Borowcu,
- Strona organizacyjna i informacyjna kwest na cmentarzu,
- Złote Gody,
- Wizyta św. Mikołaja.

GOK jest organizatorem licznych akcji charytatywnych, wystaw profesjonalnych artystów, koncertów i programów artystycznych, wystaw historycznych, kursów, a także wydawcą publikacji, płyt, itp.

**Pośród stałych form prac z dziećmi i młodzieżą prowadzonych przez GOK wymienić można:**

- koło plastyczne,
- nauka gry na gitarze i pianinie,
- koło taneczne,
- aerobic,
- koło teatralne i rytmika dla dzieci,
- warsztaty rysunkowe dla młodzieży i dorosłych.

**W gminie działają liczne ludowe zespoły śpiewacze:**

- a. Zespół Śpiewaczy Łukowa I - od 1984 r.
- b. Zespół Śpiewaczy Łukowa II -1984 r.
- c. Zespół Śpiewaczy Łukowa III -od 1984 r.
- d. Zespół Śpiewaczy Łukowa IV-od 1947 r.
- e. Chór „Łukowianie” -od 1975 r.
- f. Chór Chmielek -od 1984 r.
- g. Zespół Śpiewaczy z Pisklak-od 1990 r.
- h. Chór „Solemis” -od 2002 r.
- i. Orkiestra Dęta.

Ważnym elementem lokalnej kultury powiązanych z bogatą historią gminy Łukowa są szczególnie dla Polaków miejsca pamięci narodowej związane z okresem Powstania Styczniowego i II Wojny Światowej (Puszcza Solska olbrzymi kompleks leśny – była ostoją dla wielu ugrupowań partyzanckich. W lasach tych stacjonowało większość oddziałów AK i BCh oraz partyzantka radziecka):

- Cmentarz partyzancki w Osuchach - należący do największych w Europie (Bitwa pod Osuchami mająca miejsce 19 czerwca 1944 roku uznawana jest za jedną z najcięższych bitew partyzanckich w Polsce).
- Cmentarz w Szarajówce.
- Kwatery żołnierzy września 1939 r.
- Pomnik poświęcony ofiarom wysiedleń z 1943 r.
- Pomnik powstańców z 1863 r.
- Pomnik upamiętniający walki w uroczysku Maziarze.

## I.12. Opieka zdrowotna i pomoc społeczna

Jednym z głównych aspektów jakości opieki zdrowotnej, który należy mierzyć, jest dostęp pacjentów do świadczeń. Na terenie gminy działa jedna przychodnia.

**Tabela 15. Przychodnie w gminie Łukowa w 2014 roku.**

Przychodnie w gminie Łukowa w 2014 roku	
Nazwa	Liczba
Przychodnie w gminie	1

Źródło: opracowanie własne na podstawie Bank Danych Lokalnych GUS.

Na 1 przychodnię w gminie przypada 4299 osób (wszyscy mieszkańcy). Na terenie gminy Łukowa istnieją od 2005 roku 2 ogólnodostępne apteki i na każda z nich przypada 2149 mieszkańców gminy.

Ważnych informacji o sytuacji społeczno - demograficznej w gminie dostarczają statystyki osób korzystających ze środowiskowej pomocy społecznej. Na terenie gminy działa Gminny Ośrodek Pomocy Społecznej. Jego celem jest:

- Umożliwienie osobom i rodzinom przewycięzanie trudnych sytuacji życiowych, których nie są w stanie pokonać, wykorzystując własne uprawnienia, zasoby i możliwości;
- Wspieranie osób i rodzin w wysiłkach zmierzających do zaspokojenia niezbędnych potrzeb i umożliwienie im życia w warunkach odpowiadających godności człowieka;

- Podejmowanie działań zmierzających do życiowego usamodzielnienia osób i rodzin oraz ich integracji ze środowiskiem;
- Zapewnienie pomocy rodzinom dotkniętym skutkami patologii, w tym przemocą w rodzinie.

**Tabela 16. Wydatki na pomoc społeczną w gminie Łukowa w 2014 roku.**

Wydatki na pomoc społeczną w gminie Łukowa w 2014 roku	
Wielkość poniesionych wydatków	1949,1 zł.

Źródło: opracowanie własne na podstawie Bank Danych Lokalnych GUS.

Zgodnie z danymi GUS w roku 2014 ze środowiskowej pomocy społecznej korzystało 6,6 % mieszkańców gminy. W analizowanym roku na poziomie powiatu pomocy takiej udzielona 9,5 % osób, zaś w skali województwa 9,2 % mieszkańcom.

**Najczęściej występującą przyczyną zwracania się o wsparcie z systemu pomocy społecznej w gminie Łukowa jest:**

- Niepełnosprawność.
- Bezrobocie.
- Wsparcie rodzin wielodzietnych.
- Długotrwała lub ciężka choroba jednego z członków rodziny.
- Wsparcie rodzinom niepełnym.
- Alkoholizmu.

## I.13. Aktywność społeczna mieszkańców

Na terenie gminy Łukowa działa wiele stowarzyszeń, organizacji, klubów, w ramach których mieszkańcy mają możliwość aktywnego uczestnictwa na rzecz lokalnego rozwoju, stanowiąc ważne źródło lokalnego kapitału społecznego. Wszystkie najważniejsze organizacje zostały pokrótce przedstawione w poniższych zestawieniach tematycznych.

**Stowarzyszenie Miłośników Gminy Łukowskiej** jest dobrowolnym, samorządnym i trwałym zrzeszeniem osób fizycznych i mieszkańców Gminy Łukowa. Stowarzyszenie działa na rzecz rozwoju obszarów wiejskich, poprawy życia jej mieszkańców, uwzględnia ochronę oraz promocję zasobów historyczno – kulturowych, środowiska naturalnego, krajobrazu, rozwój turystyki oraz popularyzację i rozwój produkcji wyrobów regionalnych.

**Zgodnie ze Statutem, celem działalności Stowarzyszenia jest:**

- a. działanie na rzecz rozwoju obszarów wiejskich, poprawy życia jej mieszkańców,
- b. działanie na rzecz ochrony, popularyzacji oraz promocji i rozwoju bogatych zasobów historyczno – kulturowych gminy,
- c. działanie na rzecz ochrony i promocji zasobów środowiska naturalnego i krajobrazu Gminy Łukowa,

- d. działanie na rzecz rozwoju turystyki, stworzenia lokalnej bazy i zaplecza turystycznego a także popularyzację i rozwój produkcji wyrobów regionalnych.

**Spółeczny Komitet Opieki nad Cmentarzami w gminie Łukowa** - powstał w dniu 25 lutego 2002 roku. Jego celem jest:

- 1- opieka społeczna nad zabytkami,
- 2- należyte utrzymanie i zachowanie zabytkowych cmentarzy i pomników, jako wyraz troski społeczeństwa o pamiątki przeszłości.

Corocznie Spółeczny Komitet Opieki Nad Cmentarzami przeprowadza kwestę w dniach 1 i 2 listopada. Zebrane środki finansowe przeznaczane są na należyte utrzymanie i zachowanie zabytkowych cmentarzy i pomników.

**Klub Honorowych Dawców Krwi PCK im. Ks. Marka Sobiłło** przy OSP w Łukowej - powołany został 25 listopada 2007 r.

**Stowarzyszenie Piłkarskie Victoria Łukowa - Chmielek** - wizytówką sportu gminnego jest drużyna piłkarska "Victoria - Łukowa" mająca do dyspozycji salę gimnastyczną z siłownią oraz stadion sportowy wyposażony w kort do tenisa.

**Ochotnicza Straż Pożarna** - Teren Gminy Łukowa zabezpiecza pod względem przeciwpożarowym 4 jednostki ochotniczych straży pożarnych, jedna typu S-2 wyposażona w dwa samochody i pozostałe trzy typu S-1 posiadające po jednym samochodzie. Spośród tych 5 samochodów, 4 to auta do ratownictwa gaśniczego ze zbiornikami na wodę i 1 do ratownictwa technicznego - drogowego z odpowiednim wyposażeniem w niezbędny sprzęt ratowniczy. Posiadane samochody pożarnicze, ze względu na znaczny stopień wyeksploatowania, wymagają częstych napraw. Członkowie OSP dzielą się na: członków czynnych, wspierających i honorowych. Spośród członków czynnych tworzy się jednostkę operacyjno - techniczną.

**Koła Gospodyń Wiejskich** - funkcjonują, odnosząc liczne sukcesy.

**Fundacja im. Karolina Adamcovej** - prowadzi działania na rzecz poprawy jakości kształcenia, funduje stypendia dla najlepszych uczniów, wyposażenie laboratorium językowego i propaguje osiągnięcia szkoły poprzez działalność wydawniczą.

Samorząd gminy wspiera działające organizacje pozarządowe dotacjami zgodnie z warunkami ustawy o działalności organizacji pozarządowych i wolontariacie.

Wydatki gminy na wsparcie organizacji pozarządowych w latach 2010 - 2014 przedstawiają się następująco:

**Tabela 17. Stowarzyszenia - wydatki.**

L.p.	Nazwa Stowarzyszenia	Wydatki (w/zł)				
		2010	2011	2012	2013	2014
1.	Stowarzyszenie piłkarskie „Victoria Łukowa – Chmiełek”	74 895,00	70 000,00	70 000,00	70 000,00	69 943,68
2.	Stowarzyszenie Pomocy Dzieciom Niepełnosprawnym „Krok za Krokiem” w Zamościu	9 948,00	17 868,00	16 437,00	14 042,00	13 258,70
3.	Stowarzyszenie Miłośników Gminy Łukowskiej	---	---	---		---
4.	Ochotnicza Straż Pożarna w Łukowej	1 180 148,68	141 492,00	114 029,00	107 538,00	141 143,00
5.	Ochotnicza Straż Pożarna w Chmielku					
6.	Ochotnicza Straż Pożarna w Pisklakach					
7.	Ochotnicza Straż Pożarna w Osuchach					

Źródło: Opracowanie na podstawie danych UG Łukowa

Aktywność społeczną oraz zdolność samoorganizacji mieszkańców wspiera również tzw. Fundusz Sołecki, stanowiący wydatki budżetu gminy dedykowane jednostkom pomocniczym – sołectwom. O przeznaczeniu środków funduszu sołeckiego decydują mieszkańcy danego sołectwa, z zastrzeżeniem, iż wydatki te muszą dotyczyć realizacji zadań własnych gminy oraz inwestowane muszą być w majątek stanowiący własność komunalną.

### **Wnioski**

Analiza danych statystycznych wykorzystanych w opisie specyfiki lokalnej społeczności zamieszkałej na terenie gminy Łukowa wskazuje na kilka ciekawych punktów problemowych.

Jako pierwsza w kolejności przeprowadzona została analiza sytuacji demograficznej gminy, która kieruje uwagę ku następującym zagadnieniom:

- problem starzejącego się społeczeństwa - systematycznie, poczynając od 2002 roku w gminie spada liczba ludności. Aktualnie gminę zamieszkuje 4299 osoby,
- niekorzystna piramida wieku mieszkańców - systematyczny spadek liczny urodzin i wzrastające saldo migracji powodują zaburzenie równowagi struktury wieku przedprodukcyjnego, produkcyjnego i poprodukcyjnego ludności gminy,
- aktualnie w wieku przedprodukcyjnym jest 838 osób, w wieku produkcyjnym 2655 i wieku poprodukcyjnym 805,

- na terenie gminy występuje stosunkowo niska gęstość zaludnienia (29 osób na kilometr kwadratowy),
- wskaźnik feminizacji kształtuje się od wielu lat na zbliżonym poziomie (porównywalna liczba kobiet w stosunku do liczby mężczyzn),
- struktura demograficzna może mieć w niedalekiej przyszłości wpływ na sytuację placówek edukacyjnych (zmniejszająca się liczba uczniów).

**Mieszkańcy gminy są aktywni społecznie:**

- działają w różnych stowarzyszeniach, organizacjach, klubach sportowych,
- uczestniczą w życiu kulturalnym gminy (ułatwiony dostęp do kultury).

**Wśród korzystnych procesów społecznych wymienić należy także:**

- a. niski poziom bezrobocia na terenie gminy,
- b. mały odsetek osób korzystających z pomocy społecznej.

## **Budżet i organizacja**

---

Wykorzystanie potencjału danego obszaru zależy od zdolności organizacyjnych i sprawności funkcjonowania samorządu terytorialnego. W tym zakresie ważna jest tutaj poza organizacyjną, także kondycja finansowa gminy. Na elementy zdolności organizacyjnych składają się jednostki organizacyjne samorządu oraz sposób delegowania uprawnień między nimi. Właściwa organizacja jest podstawą budowania przyjaznej kultury organizacyjnej oraz sprawnej komunikacji wewnątrz instytucji i na zewnątrz z mieszkańcami, a także klientami usług publicznych.

### **I.14. Uwarunkowania budżetowe**

---

Budżet jednostki samorządu terytorialnego to najważniejszy dokument finansowy, będący rocznym planem dochodów, przychodów, wydatków i rozchodów. Powstaje w następujących etapach:

- ✓ Przyjmowanie wniosków do budżetu, które powinno być skorelowane w czasie, określanie celów priorytetowych na kolejny rok,
- ✓ Proces przygotowania budżetu, który polega na: doprecyzowaniu zadań do przyjętych celów i oszacowania kwot wydatków niezbędnych na ich realizację oraz ustaleniu wielkości stawek podatków i opłat lokalnych,

## Strategia Rozwoju Gminy Łukowa na lata 2016-2023

- ✓ Uchwalenie i wykonanie budżetu.

Zgodnie z informacją o przebiegu wydatków budżetu gminy na 2014 r. wydatki gminy Łukowa wyniosły 11.860 tys. zł a dochody 12 059 tys. zł.

Zgodnie z GUS dochody i wydatki budżetu gminy Łukowa wg rodzajów w 2014r. wyniosły w mln zł:

**Tabela 18. Dochody i wydatki gminy Łukowa.**

RODZAJ	DOCHODY
ogółem	12,1
dochody własne	3,7
dotacje	2,9
subwencja ogólna	5,5
część oświatowa subwencji ogólnej	3,6
RODZAJ	WYDATKI
ogółem	11,9
majątkowe	1,9
majątkowe inwestycyjne	1,9
bieżące	10,0
bieżące na wynagrodzenia	4,1

Źródło: Opracowanie własne na podst. GUS

W 2014r. wydatki na oświatę wyniosły 4.630 tys. zł, a subwencja oświatowa wynosiła 3.588,9 tys. zł. Wydatki na pomoc społeczną i pozostałe zadania w zakresie polityki społecznej wyniosły 1.949,1 tys. zł, a 6,6% ludności ogółem korzystało z pomocy społecznej. W 100% wydatki majątkowe przeznaczono na cele inwestycyjne, co stanowiło 15,7% wydatków gminy ogółem w roku 2014. Wydatki gminy na 1 mieszkańca wyniosły 2768 zł. Natomiast środki w dochodach gminy na finansowanie i współfinansowanie programów i projektów unijnych wyniosły 0,1 mln zł. Dochody własne stanowiły 30,7% dochodów ogółem budżetu gminy. Udział wpływów z tytułu podatku od dochodowego od osób fizycznych w dochodach własnych wyniósł 28,5 %.

**Tabela 19. Dochody i wydatki budżetu Gminy Łukowa na rok 2014 (w %)**

	Dochody – 100%	Wydatki – 100%
Rolnictwo i łowiectwo	2,8	6,0
Transport i łączność	2,0	10,0
Gospodarka mieszkaniowa	0,5	0,0
Administracja publiczna	0,6	11,5
Bezpieczeństwo publiczne i ochrona ppoż	0,0	1,2
Różne rozliczenia	45,8	0,0

## Strategia Rozwoju Gminy Łukowa na lata 2016-2023

Pomoc społeczna i inne	14,3	16,4
Edukacyjna opieka wychowawcza	0,4	0,5
Oświata i wychowania	2,5	39,0
Gospodarka komunalna i ochrona środowiska	2,1	5,6
Kultura i ochrona dziedzictwa narodowego	0,0	5,0
Kultura fizyczna	1,2	3,9
Dochody od osób prawnych i os. fizycznych	27,8	Nd
Działalność usługowa	Nd	0,0
Ochrona zdrowia	Nd	0,4
Pozostałe	0,3	0,4

Źródło: Opracowanie własne na podstawie GUS

Budżet gminy Łukowa jest budżetem stabilnym, czego dowodem są pozytywne opinie wydawane przez Regionalną Izbę Obrachunkową, instytucję sprawującą nadzór nad gospodarką finansową samorządów terytorialnych.

### Wnioski

Gmina Łukowa posiada zdolności organizacyjne do realizowania zadań statutowych wspólnoty samorządowej. Wójt gminy realizuje zadania związane z kontrolą zarządczą, na podstawie Zarządzenia Nr 30/2012 Wójta Gminy Łukowa z dnia 7 maja 2012r. w sprawie wdrożenia systemu kontroli zarządczej. Gmina Łukowa jest jednostką dobrze zarządzaną, która sprawnie realizuje wszystkie swoje funkcje w zakresie:

- ✓ zaspokajania potrzeb zbiorowych wspólnoty samorządowej,
- ✓ realizacji zadań własnych,
- ✓ realizacji zadań zleconych z zakresu administracji rządowej,
- ✓ zadań przejętych od administracji drodze porozumień,
- ✓ zadań z zakresu organizacji przygotowań i przeprowadzania wyborów powszechnych i referendum.

## I.15. Struktura i organizacja

---

Zakres działania wspólnoty samorządowej gminy Łukowa reguluje statut, przyjęty Uchwałą Nr X/47/03 Rady Gminy Łukowa z dnia 13 grudnia 2003r. w sprawie uchwalenia Statutu Gminy Łukowa ze zmianami przyjętymi: Uchwałą Nr XVII/73/04 Rady Gminy Łukowa z dnia 15 października 2004r., Uchwałą Nr XXXVI/170/06 Rady Gminy Łukowa z dnia 26 października 2006r.,

Uchwałą Nr XXVI/138/09 Rady Gminy Łukowa z dnia 28 sierpnia 2009 r. Zakres działania gminy obejmuje wszystkie sprawy publiczne o znaczeniu lokalnym, niezastrzeżone ustawami na rzecz innych podmiotów. Celem działania gminy jest zaspokajanie potrzeb zbiorowych wspólnoty samorządowej. Gmina realizuje ten cel poprzez realizację: zadań własnych, zadań zleconych z zakresu administracji rządowej, zadań przejętych od administracji na drodze porozumień, zadań z zakresu organizacji przygotowań i przeprowadzania wyborów powszechnych i referendów. Organami gminy są Rada Gminy Łukowa oraz Wójt. Organy wykonują swoje zadania przy pomocy gminnych jednostek organizacyjnych.

**Zgodnie ze statutem są nimi:**

- ✓ Urząd Gminy Łukowa,
- ✓ Gminny Ośrodek Kultury w Łukowej – samorządowa instytucja kultury,
- ✓ Gminny Ośrodek Pomocy Społecznej w Łukowej,
- ✓ Szkoła Podstawowa im. Por. Edwarda Błaszczaka PS. Grom w Chmielniku,
- ✓ Szkoła Podstawowa im. Jana Pawła II w Łukowej,
- ✓ Gimnazjum im. Pawła Adamca w Łukowej,
- ✓ Zakład Gospodarki Komunalnej – zakład budżetowy gminy.

Wewnętrzną organizację i zasady funkcjonowania Urzędu reguluje Regulamin organizacyjny Urzędu Gminy Łukowa przyjęty Zarządzeniem Nr 3/28/04 Wójta Gminy Łukowa z dnia 15 marca 2004r., zmienianego Zarządzeniem Nr 17/09 Wójta Gminy Łukowa z dnia 30 czerwca 2009r., Zarządzeniem Nr 8/13 Wójta Gminy Łukowa z dnia 15 kwietnia 2013r. w myśl zapisów regulaminu kierownikiem Urzędu jest wójt przy pomocy Sekretarza Gminy, Skarbnika Gminy i kierowników komórek organizacyjnych.

**W Urzędzie wyodrębniono następujące referaty i stanowiska pracy:**

- ✓ Referat Organizacyjny i spraw Obywatelskich,
- ✓ Referat Finansowy,
- ✓ Referat Budownictwa i Gospodarki Komunalnej,
- ✓ Referat Rolnictwa, Gospodarki Gruntami i Gospodarki Odpadami Stałymi,
- ✓ Stanowiska pracy: Urząd Stanu Cywilnego, ds. promocji gminy i informatyki.

Samorząd zgodnie z obowiązującymi przepisami udostępnia informacje publiczną za pośrednictwem Biuletynu Informacji Publicznej. Prowadzenie oficjalnej strony samorządowej [www.lukowa.pl](http://www.lukowa.pl) powierzone zostało samorządowej instytucji kultury. Gminny Ośrodek Kultury w Łukowej redaguje i wydaje czasopismo samorządowe o tematyce regionalnej i informacyjnej pn. „Goniec Łukowej”. W Urzędzie Gminy Łukowa nie wyodrębniano stanowiska pracy odpowiedzialnego za kontakt z klientami urzędu, w formie Biura Obsługi Klienta.

## Analiza SWOT

Analiza SWOT stanowi jedną z najpopularniejszych metod diagnozy sytuacji, w jakiej znajduje się wspólnota samorządowa. Stanowi użyteczną pomoc przy dokonywaniu oceny zasobów i otoczenia danej jednostki samorządu terytorialnego, porządkuje i segreguje informacje oraz ułatwia identyfikację problemów i priorytetów rozwoju. Jej nazwa pochodzi pierwszych liter angielskich słów stanowiących pola przyporządkowania czynników, mogących mieć wpływ na powodzenia planowania strategicznego:

- **Strenghts**, czyli silne strony,
- **Weakness**, czyli słabe strony,
- **Opportunities**, czyli okazje,
- **Threats**, czyli zagrożenia.

Czynniki rozwoju można, zatem, podzielić na wewnętrzne, na które społeczność lokalna ma wpływ (silne i słabe strony), oraz zewnętrzne – umiejscowione w otoczeniu jednostki (szanse i zagrożenia).

**Tabela 20. Analiza SWOT – Strefa społeczna**

SILNE STRONY	SŁABE STRONY
<ul style="list-style-type: none"> <li>- ład i bezpieczeństwo na terenie gminy,</li> <li>- niski poziom bezrobocia,</li> <li>- dobre wskaźniki feminizacji,</li> <li>- system pomocy społecznej dla rodzin,</li> <li>- dobra jakość życia,</li> <li>- zdrowe otoczenie naturalne,</li> <li>- dostęp do edukacji ( szkoły gimnazjalne i podstawowe na terenie gminy oraz licealne i wyższe na terenie województwa lubelskiego: Lublin i Zamość),</li> <li>- dostęp do kultury ( aktywna działalność GOK na terenie gminy i ośrodków kultury w jej bliższym i dalszym otoczeniu),</li> <li>- wysoka samoorganizacja mieszkańców - aktywność społeczna mieszkańców gminy w ramach różnych organizacji, stowarzyszeń, klubów, kół, zespołów,</li> <li>- projekty wspierające rozwój lokalnej tożsamości związane z kultywacją miejsc pamięci narodowej na terenie gminy,</li> <li>- polityka gminy ukierunkowana na poprawę jakości życia mieszkańców,</li> <li>- specjalizacja funkcjonalna rolnictwa</li> <li>- względnie korzystna struktura zabudowy gminy – dominacja budynków niski i małych</li> </ul>	<ul style="list-style-type: none"> <li>- starzejąca się społeczność lokalna,</li> <li>- niedostateczna opieka zdrowotna – słaba dostępność do usług specjalistycznych i rehabilitacyjnych,</li> <li>- brak infrastruktury obsługującej ruch turystyczny,</li> <li>- brak ośrodków wspierających zagospodarowanie czasu wolnego osobom starszym,</li> <li>- niedostatecznie wyposażone szkoły,</li> <li>- niedostateczna oferta zajęć dodatkowych dla dzieci i młodzieży o charakterze edukacyjnym i wychowawczym,</li> <li>- niewystarczająca informatyzacja na terenie gminy,</li> <li>- infrastruktura społeczna i edukacyjna wymagająca prac remontowych i dostosowawczych,</li> <li>- niedostateczna infrastruktura sportowa i rekreacyjna na terenie gminy,</li> <li>- brak systemu stypendialnego dla uzdolnionej młodzieży,</li> <li>- brak programu włączającego w życie społeczno- kulturalne zagrożonych wykluczeniem np. seniorów, bezrobotnych, korzystających ze wsparcie MOPSu,</li> <li>- niedostateczne wdrożenie nowych usług publicznych – e-administracji,</li> <li>- duża koncentracja mieszkańców w dwóch miejscowościach,</li> </ul>

## Strategia Rozwoju Gminy Łukowa na lata 2016-2023

<ul style="list-style-type: none"> <li>- względnie dobry stan warunków mieszkaniowych</li> <li>- funkcjonowanie funduszu sołeckiego</li> </ul>	<p>duże różnice w gęstości zamieszkania na terenie Gminy,</p> <ul style="list-style-type: none"> <li>- możliwe problemy lokalnych placówek edukacyjnych związane ze zmniejszającą się liczbą uczniów,</li> <li>- niewystarczająca baza lokalowa (brak świetlic wiejskich dla dzieci, młodzieży, osób starszych),</li> <li>- konieczność termomodernizacji budynków przeznaczonych pod działalność społeczno – edukacyjną,</li> <li>- braki w komputeryzacji sal dydaktycznych i świetlic</li> </ul>
<b>SZANSE</b>	<b>ZAGROŻENIA</b>
<ul style="list-style-type: none"> <li>- moda na aktywny i ekologiczny tryb życia – nastawienie na sport i rekreację w życiu codziennym mieszkańców,</li> <li>- rozwój polityki prorodzinnej państwa,</li> <li>- promocja aktywności seniorów, moda na uniwersytety III wieku, organizacje zrzeszające seniorów,</li> <li>- położenie geograficzne - możliwość wykorzystania potencjału lokalizacyjnego gminy w rozwoju przedsiębiorczości mieszkańców,</li> <li>- bliska odległość do większych ośrodków miejskich,</li> <li>- potencjał rekreacyjno - turystyczny gminy - rozwój ofert spędzania czasu wolnego dla mieszkańców gminy i jej okolic (bliźsze i dalsze otoczenie),</li> <li>- środki zewnętrzne na tworzenie dziennego domu pobytu dla osób starszych, niepełnosprawnych, tworzenie warsztatów terapii zajęciowej,</li> </ul>	<ul style="list-style-type: none"> <li>- negatywne trendy demograficzne związane z problemem starzejącego się społeczeństwa,</li> <li>- odpływ wykształconych osób do większych ośrodków miejskich,</li> <li>- migracje zarobkowe mieszkańców,</li> <li>- migracje do większych ośrodków miejskich oferujących lepszą infrastrukturę społeczną (wyższa jakość życia związana z dostępem do specjalistycznych usług zdrowotnych, edukacyjnych i bardziej zróżnicowanej oferty spędzania czasu wolnego),</li> </ul>

*Źródło: opracowanie własne*

**Tabela 21. Analiza SWOT - Sfera gospodarcza**

MOCNE STRONY	SŁABE STRONY
<ul style="list-style-type: none"> <li>- dobre warunki środowiska przyrodniczego – położenie w sąsiedztwie Roztocza, duża lesistość (ponad 48% powierzchni gminy), Park Krajobrazowy Puszczy Solskiej,</li> <li>- duża ilość czystych cieków wodnych zlokalizowanych na obszarach o wysokich walorach krajobrazowych,</li> <li>- plan zagospodarowania przestrzennego na obszarze gminy,</li> <li>- zdiagnozowany potencjał uzdrowiskowy gminy,</li> <li>- względnie wysoki poziom przedsiębiorczości mieszkańców</li> </ul>	<ul style="list-style-type: none"> <li>- brak terenów inwestycyjnych,</li> <li>- niedostateczne wykorzystanie cieków wodnych do celów gospodarczych,</li> <li>- niedostateczna infrastruktura turystyczna,</li> <li>- duża koncentracja zaludnienia w dwóch miejscowościach Łukowa i Chmiełek, na pozostałym obszarze niska gęstość zaludnienia,</li> </ul>

## Strategia Rozwoju Gminy Łukowa na lata 2016-2023

<p>gminy,</p> <ul style="list-style-type: none"> <li>- występowanie złóż chlorkowo – sodowych wód mineralnych w Osuchach,</li> <li>- dobre połączenie komunikacyjne z ośrodkami miejskimi: Lublinem, Zamościem, Biłgorajem,</li> <li>- dostępność funduszy pożyczkowych – działalność Funduszu Ziemi Biłgorajskiej,</li> <li>- silny branżowo profil bazy ekonomicznej (przemysł meblarski) o dobrej marce,</li> <li>- niskie bezrobocie,</li> <li>- położenie na skraju województwa umożliwiające budowanie partnerstwa ponadregionalnego, z miejscowościami województwa podkarpackiego,</li> <li>- stabilna sytuacja finansowa istniejących przedsiębiorstw,</li> <li>- specjalizacja w zakresie upraw tytoniu,</li> <li>- występowanie grup producenckich, zrzeszanie się lokalnych rolników,</li> <li>- zróżnicowany krajobraz przyrodniczy, historyczny i kulturowy,</li> <li>- stabilna sytuacja finansowa gminy</li> </ul>	<ul style="list-style-type: none"> <li>- małe zainteresowanie inwestorów zewnętrznych gminą,</li> <li>- niepełne wykorzystanie w skali ponadlokalnej atrakcyjności środowiska naturalnego,</li> <li>- niedostateczna ilość bazy noclegowo – gastronomicznej zatrzymującej ruch turystyczny w gminie,</li> <li>- brak programów edukacyjnych wspierających młode pokolenie w zakresie budowania postaw przedsiębiorczych,</li> <li>- niedostateczna promocja gospodarcza gminy,</li> <li>- niekorzystna struktura obszarowa gospodarstw rolnych,</li> <li>- brak sieci gazowej na terenie gminy,</li> <li>- niewystarczający stopień postrzegania gminy, jako atrakcyjnej turystycznie,</li> <li>- niska zdolność ekonomiczna małych gospodarstw rolnych,</li> <li>- niewydolność obecnej infrastruktury drogowej – zły stan nawierzchni dróg publicznych i wewnętrznych,</li> <li>- konieczność modernizacji sieci energetycznej,</li> <li>- wysoki poziom wód podziemnych utrudniających zagospodarowanie terenu,</li> <li>- niedostateczna ilość ścieżek, szlaków rowerowych, pieszych, edukacyjnych</li> </ul>
<b>SZANSE</b>	<b>ZAGROŻENIA</b>
<ul style="list-style-type: none"> <li>- rozwój turystyki, agroturystyki, turystyki aktywnej,</li> <li>- zwiększająca się świadomość społeczna na temat korzyści wynikających z życia w zdrowym otoczeniu przyrodniczym, społecznym,</li> <li>- promocja zdrowego stylu życia i produktów ekologicznych,</li> <li>- promocja dziedzictwa kulturowego w Polsce, zwiększające się zainteresowanie miejscami pamięci narodowej,</li> <li>- potencjał położenia geograficznego i bogactwa naturalnego- możliwość rozbudowy oferty turystycznej i sieci usług okołoturystycznych,</li> <li>- działalność wspierająca przedsiębiorczość wiejską prowadzona przez Lokalną Grupę Działania Ziemia Biłgorajska,</li> <li>- promocja przedsiębiorczości, wspieranie działalności szkoleniowo-edukacyjnej związanej z promocją korzyści wynikających z zrzeszania się rolników i przedsiębiorców w ramach większych organizacji,</li> <li>- nawiązanie współpracy z gminami na terenie województwa lubelskiego i podkarpackiego,</li> <li>- dobra koniunktura na przemysł meblarski</li> </ul>	<ul style="list-style-type: none"> <li>- brak środków na przebudowy dróg o charakterze ponadlokalnym,</li> <li>- Program Natura 2000 - utrudnienia dla prowadzenia działalności gospodarczej,</li> <li>- niestabilność prawa w zakresie polityki rolnej,</li> <li>- niski poziom innowacyjności regionu,</li> <li>- wysokie koszty prowadzenia działalności gospodarczej, obciążenia ZUS, US,</li> <li>- odpływ wykształconych osób do większych miast,</li> <li>- wysoki stopień specjalizacji lokalnego rolnictwa,</li> <li>- uzależnienie rentowności gospodarstw rolnych od systemu dopłat,</li> <li>- nierozwinięty system usług,</li> <li>- wysoki poziom konkurencyjności sąsiadujących miejscowości o charakterze turystycznym,</li> <li>- brak współpracy w zakresie tworzenia zintegrowanych produktów i usług turystycznych z sąsiadującymi gminami, <ul style="list-style-type: none"> <li>- ubożenie społeczności województwa lubelskiego,</li> </ul> </li> </ul>

Źródło: opracowanie własne

Tabela 22. Analiza SWOT - sfera techniczno – przestrzenna

MOCNE STRONY	SŁABE STRONY
<ul style="list-style-type: none"> <li>- położenie geograficzne,</li> <li>- korzystny układ komunikacyjny,</li> <li>- zróżnicowana oferta firm przewozowych,</li> <li>- względnie wysoki poziom obsługi ludności przez oczyszczalnie ścieków,</li> <li>- dobrze działający system gospodarki odpadami,</li> <li>- walory środowiskowe – wysoka lesistość, czyste powietrze, duża ilość cieków wodnych o wysokich walorach krajobrazowych, wysokie nasłonecznienie,</li> <li>- sieć szkół dostosowana do lokalnych potrzeb,</li> <li>- dobre warunki przyrodniczo – klimatyczne do wykorzystywania odnawialnych źródeł energii, szczególnie energii słonecznej,</li> <li>- sieć dróg dostosowana do lokalnych potrzeb,</li> <li>- dobra kondycja budynków mieszkalnych,</li> <li>- pełne pokrycie gminy siecią telefonii komórkowej,</li> </ul>	<ul style="list-style-type: none"> <li>- mała gęstość zaludnienia, silna koncentracja mieszkańców w dwóch ośrodkach: Łukowa i Chmiełek</li> <li>- brak termomodernizacji budynków i obiektów użyteczności publicznej - niska kondycja energetyczna budynków</li> <li>- niedostateczne wykorzystanie odnawialnej energii</li> <li>- wykorzystywanie węgla i drzewa oraz oleju opałowego, jako głównego surowca energetyki ciepłowniczej w gminie,</li> <li>- niedostateczna ilość infrastruktury turystycznej: ścieżek rowerowych, wiat, altan, szlaków pieszych i kajakowych, przystani,</li> <li>- konieczność modernizacji i rozbudowy sieci kanalizacji sanitarnej, urządzeń i obiektów sieci,</li> <li>- niedostateczna jakość nawierzchni dróg publicznych i wewnętrznych</li> <li>- duża ilość szamb przydomowych,</li> <li>- niedoinwestowana infrastruktura społeczna: szkół i obiektów sportowo rekreacyjnych,</li> <li>- brak sieci gazowej na terenie gminy,</li> <li>- rozproszona zabudowa,</li> <li>- niedostateczna retencja wód,</li> <li>- słaba kondycja obiektów dziedzictwa kulturowego,</li> <li>- konieczność modernizacji sieci energetycznej w gminie</li> </ul>
SZANSE	ZAGROŻENIA
<ul style="list-style-type: none"> <li>- rozwój sieci gazowniczej na terenie gminy,</li> <li>- bardzo dobre warunki do wykorzystania OZE (nasłonecznienie oraz wietrzność),</li> <li>- termomodernizacja budynków i obiektów użyteczności publicznej,</li> <li>- modernizacja dróg publicznych,</li> <li>- poprawa stanu infrastruktury społecznej w szkołach i samorządowych instytucjach kultury,</li> <li>- rozwój infrastruktury poprawiającej jakość życia mieszkańców,</li> <li>- rozwój infrastruktury zwiększającej atrakcyjność turystyczną i gospodarczą gminy,</li> </ul>	<ul style="list-style-type: none"> <li>- rosnące zapotrzebowanie na budynki socjalne,</li> <li>- redukcja nakładów środków finansowych na wsparcie infrastruktury technicznej i drogowej,</li> <li>- nowe zasady przyznawania funduszy unijnych,</li> <li>- migracje ludności,</li> <li>- zmniejszająca się gęstość zaludnienia i koncentracja ludności w większych miejscowościach Łukowa i Chmielnik,</li> <li>- niestabilny system prawny,</li> <li>- wysokie wymagania środowiskowe inwestycji,</li> </ul>

Źródło: opracowanie własne

**Wnioski:**

Z przedstawionej analizy SWOT sytuacji społeczno - gospodarczej gminy Łukowa wynikają jej konkretne wyzwania rozwojowe. Zaczynając od charakterystyki sfery społecznej, na pierwszy plan analizy wysuwa się problem starzejącego się społeczeństwa, który związany jest z negatywnymi trendami demograficznymi, nie tylko na terenie gminy, ale całej Polski. Zmniejszająca się liczba osób w wieku przedprodukcyjnym, spadek liczby urodzin, coraz późniejszy wiek zawierania małżeństw i opóźnianie decyzji o rodzicielstwie, to tendencje opisujące współczesne przemiany społeczeństwa polskiego. Problem ten staje się coraz bardziej widoczny na obszarach małych gmin, przede wszystkim wiejskich, w których liczba ludności systematycznie spada na przestrzeni ostatnich dziesięciu lat. Tematem powiązonym bezpośrednio z problematyką przemian na terenie gmin wiejskich są także coraz większe oczekiwania mieszkańców i osób decydujących się na powrót, bądź też zamieszkania na wsiach względem jakości życia.

**Przeprowadzona analiza SWOT kieruje uwagę ku pozytywnym aspektom związanym z życiem społecznym na terenie gminy takim, jak:**

- ✓ Względnie dobra jakość życia,
- ✓ Dostęp do zdrowego środowiska naturalnego,
- ✓ Dostęp do kultury, edukacji i służby zdrowia,
- ✓ Potencjał społeczno - gospodarczy gminy wynikający z jej położenia geograficznego.

**Wśród negatywnych tendencji, które w przyszłości mogą w większym stopniu oddziaływać na sferę społeczną na terenie gminy wymienić należy:**

- ✓ Migracje wykształconych osób do większych ośrodków miejskich,
- ✓ Możliwe problemy lokalnych placówek edukacyjnych,
- ✓ Brak specjalistycznych usług dla mieszkańców, m.in. zdrowotnych,
- ✓ Brak programów kierowanych do osób starszych,
- ✓ Wysoki stopień konkurencyjności sąsiadujących miejscowości,
- ✓ Potrzeba ograniczenia negatywnego wpływu człowieka na środowisko przyrodnicze.

Lokalna gospodarka na terenie gminy Łukowa charakteryzuje się wysokim stopniem stabilności. Bezrobocie w gminie osiąga najniższe w skali powiatu wskaźniki. Najwięcej osób pracujących na terenie gminy znajduje zatrudnienie w rolnictwie (80%).

**Do grupy pozytywnych aspektów charakterystyki gospodarczej gminy wskazać można na:**

- ✓ Występowanie specjalizacji funkcjonalnej lokalnego rolnictwa,

## **Strategia Rozwoju Gminy Łukowa na lata 2016-2023**

- ✓ Tworzenie grup producenckich i zrzeszeń przez rolników,
- ✓ Potencjał położenia geograficznego,
- ✓ Potencjał dziedzictwa kulturowego (miejsca pamięci narodowej),
- ✓ Stabilizację na lokalnym rynku pracy,
- ✓ Obecność większych pracodawców o stabilnej sytuacji na rynku na terenie gminy.

### **Zagrożeniami dla lokalnej gospodarki mogą być następujące czynniki:**

- ✓ Niestabilna polityka rolna państwa, uzależnienie rolnictwa od systemu dopłat,
- ✓ Przemiany stylów życia mieszkańców Europy (programy przeciwdziałania uzależnieniu tytoniowemu),
- ✓ Niezrzeszanie się mniejszych przedsiębiorców w ramach większych struktur,
- ✓ Rozwój turystycznych miejscowości z bliższego i dalszego otoczenia bez współpracy nad zintegrowanymi produktami i usługami turystycznymi,
- ✓ Brak terenów inwestycyjnych,
- ✓ Brak alternatywnych programów rozwoju lokalnej gospodarki.

Poprawa jakości życia poprzez rozwój sieci usług kierowanych do różnych grup odbiorców może mieć duży wpływ na przeobrażenia lokalnego systemu gospodarczego i jego bardziej zróżnicowaną specjalizację. Działania te nie zostaną zrealizowane bez projektów dedykowanych poprawie infrastruktury techniczno - przestrzennej.

### **Diagnoza SWOT oraz analiza poszczególnych obszarów pozwoliła na zidentyfikowanie następujących wyzwań stojących przed gminą Łukowa:**

- ✓ Poprawa jakości życia mieszkańców,
- ✓ Rozwój przedsiębiorczości opartej na zasobach,
- ✓ Przeciwdziałanie niekorzystnym trendom demograficznym,
- ✓ Troska o jakość środowiska naturalnego - kluczowego zasobu rozwojowego gminy,
- ✓ Wykorzystanie potencjału położenia geograficznego.

## Kierunki rozwoju Gminy

---

### **Kierunek 1 – Poprawa jakości życia mieszkańców**

Głównym kierunkiem rozwoju gminy Łukowa powinna być poprawa jakości życia mieszkańców. To właśnie jakość życia zaliczana jest współcześnie do jednego z ważniejszych czynników decydujących o wyborze miejsca pracy i zamieszkania. Gmina przyjazna mieszkańcom prowadzi działania, których celem jest stworzenie jak najlepszych warunków do życia i pracy lokalnej ludności. Będzie to możliwe poprzez stworzenie środowiska dla aktywnej działalności społecznej, możliwości indywidualnego oraz społecznego rozwoju w zdrowym i przyjaznym otoczeniu, ułatwieniu dostępu do specjalistycznych usług zdrowotnych, zróżnicowanych ofert spędzania czasu wolnego, usług edukacyjnych, a także wypoczynku i rekreacji.

Wskaźnik dobrej jakości życia związany jest także z oceną jakości infrastruktury technicznej i przestrzennej dostępnej dla mieszkańców na terenie gminy. Ilość i jakość lokalnych dróg, czas dojazdu do pracy, czas dojazdu do innych miejscowości będących miejscem lokalizacji konkretnych usług, stan sieci energetycznej, dostęp do sieci wodno - kanalizacyjnej, dostęp do Internetu, stan lokali mieszkaniowych, sposób zagospodarowania przestrzeni, te wszystkie elementy współtworzą kompleksową ocenę konkretnego miejsca zamieszkania.

Na jakość życia na terenie gminy w niedalekiej przyszłości będą miały wpływ negatywne trendy demograficzne związane z problemami starzejącego się społeczeństwa i odpływem młodych osób do innych, bardziej atrakcyjnych ośrodków.

### **Kierunek 2 - Rozwój przedsiębiorczości opartej na zasobach**

Gospodarka lokalna charakteryzuje się specyficznymi własnościami wynikającymi z położenia geograficznego gminy, jej historii i tradycji. Gmina Łukowa jest typową gminą wiejską, w której największa liczba osób znajduje zatrudnienie w sektorze rolniczym. Niewielki odsetek osób, w porównaniu do ogólnej liczby ludności, pracuje poza rolnictwem. Na terenie gminy nie ma wydzielonych terenów inwestycyjnych. Samorząd nie prowadzi stałej polityki informacyjno - promocyjnej skierowanej do otoczenia, służącej promocji lokalnej gospodarki i lokalnego rynku zatrudnienia. Duża część gminy leży na obszarze chronionym Programem Natura 2000.

Gmina nie posiada wzorem sąsiednich miejsc na Roztoczu wyspecjalizowanej funkcji turystycznej. Brak jest dobrze rozwiniętej infrastruktury rekreacyjno - turystycznej przemawia za niską konkurencyjnością turystyczną gminy względem podobnych miejscowości w jej najbliższym otoczeniu.

Rozwój gospodarczy powiązany powinien zostać z działaniami wspierającymi rozwój przedsiębiorczości opartej na dostępnych zasobach. Gmina posiada bardzo duży potencjał wynikający z jej położenia geograficznego na Roztoczu i związanymi z nim korzyściami w postaci niesamowitego bogactwa przyrody i specjalizacją gospodarczą lokalnego rynku. Najlepiej rozwiniętą branżą funkcjonującą na terenie gminy jest rolnictwo oparte na uprawach wysokiej jakości tytoniu, przemysł meblarski, przetwórstwo przemysłowe i działalność handlowo - usługowa.

Wśród wewnętrznych czynników współkształtujących potencjał gospodarczy obszaru występuje bogactwo lasów, wpływające na charakter i stopień rozwoju bliższego i dalszego otoczenia gminy. Przemysł drzewny jest jedną z najważniejszych branż, których rozwój powinien zostać wsparty poprzez działania stymulujące rozwój przemysłu meblarskiego, usług powiązanych z naturalnymi zasobami wykorzystywanymi w usługach turystycznych miejscowości sąsiednich. Rozwój przedsiębiorczości opartej na zasobach powinien także zostać skoncentrowany na zaopatrywaniu sąsiadujących miejscowości wyspecjalizowanych w funkcjach turystycznych w usługi powiązane z obróbką i renowacją drewna.

Funkcje usługowe na rzecz społeczności lokalnej i turystów w zakresie poprawy dostępu do specjalistycznych usług zdrowotnych, zdrowych i zróżnicowanych form spędzania wolnego czasu będą także współkształtowały specjalizację funkcjonalną gospodarki gminy Łukowa. System lokalnych usług powinien w większym stopniu dążyć do specjalizacji w zaspokajaniu potrzeb coraz starszego lokalnego społeczeństwa. Gmina Łukowa, biorąc pod uwagę atrakcyjne położenie geograficzne i bogactwa naturalne oraz stwierdzone walory uzdrowiskowe może stać się rozpoznawalnym ośrodkiem specjalizującym się w świadczeniu zróżnicowanych usług kierowanych także dla seniorów. Współcześnie większość ofert rekreacyjno - turystycznych w bliższym otoczeniu gminy, tworzonych jest z myślą o ludziach młodych i rodzinach z dziećmi, spędzających wolny czas w sposób bardzo aktywny. Rynek usług kierowanych do osób starszych jest bardzo słabo rozwinięty na terenie województwa lubelskiego. Wymaga poza rozwinięciem usług związanych z ofertą kulturalno - usługową rozwinięcia usług medycznych, pielęgnacyjnych, rehabilitacyjnych. Sytuacja ta stwarza ciekawą niszę rynkową, która w niedalekiej przyszłości może stać się bardzo ważnym i dochodowym sektorem w Polsce.

### **Kierunek 3 - Przeciwdziałanie negatywnym trendom demograficznym**

Analiza struktury demograficznej społeczności lokalnej gminy Łukowa kieruje uwagę ku bardzo istotnemu problemowi związanemu ze zmniejszającą się w sposób systematyczny liczbą ludności na jej terenie. Coraz mniejszy wskaźnik urodzin, migracje mieszkańców – szczególnie osób młodych wyjeżdżających w celach edukacyjnych, powodują, że społeczeństwo gminy coraz bardziej starzeje się. W przyszłości trend ten skutkować może szeregiem problemów związanych z obecnością bardzo dużej liczby osób w wieku poprodukcyjnym w stosunku do osób w wieku produkcyjnym. Zaburzona piramida wiekowa mieszkańców może wpłynąć na nadmierne obciążenie ekonomiczne osób pracujących. Relacja osób pracujących i niepracujących ulegnie w niedalekiej przyszłości radykalnemu pogorszeniu. Starzenie się społeczeństwa będzie miało bezpośrednie skutki finansowe dla systemu finansów publicznych w postaci zmniejszenia dochodów budżetowych pozyskiwanych z PIT i CIT, wzrostu kosztów utrzymania usług publicznych, wzrostu kosztów opieki zdrowotnej i opieki nad ludźmi starszymi. Rozwiązanie negatywnych implikacji zdiagnozowanych trendów demograficznych wymaga podjęcia wielosektorowych działań i współpracy rozmaitych instytucji na rzecz ułatwienia dostępu mieszkańców do innowacyjnych rozwiązań wykorzystywanych w profilaktyce, diagnostyce i leczeniu.

Starzenie się społeczeństwa to naturalny i nieunikniony proces występujący współcześnie w prawie każdej wysoko rozwiniętej gospodarce. Proces ten niesie ze sobą szereg wyzwań, w

szczegółności dla mniejszych gmin, które dysponują węższym wachlarzem możliwości walki i przeciwdziałania tymże trendom. Demograficzne tendencje wydłużania życia, pojawiające się nowe problemy zdrowotne, ekonomiczne aspekty związane z nadmiernym obciążeniem lokalnego systemu gospodarki, będą w niedalekiej przyszłości stwarzać nowe zagrożenia dla bezpieczeństwa społecznego na terenie gminy.

Ważnym elementem radzenia sobie z ekonomicznymi konsekwencjami starzenia się społeczeństwa jest zwiększenie dostępności do innowacyjnych metod leczenia oraz profilaktyki zdrowotnej wśród młodych osób, co pozwoli na ograniczenie kosztów oraz umożliwi utrzymanie większej liczby osób w grupie osób aktywnych zawodowo.

Programy przeciwdziałania negatywnym trendom demograficznym powinny także obejmować strategie rozwiązywania problemów wynikających ze zmniejszającej się liczby osób w wieku przedprodukcyjnym. Instytucje świadczące usługi na rzecz dzieci takie, jak gimnazja, szkoły, przedszkola, ośrodki kultury powinny zostać objęte szczególnym wsparciem ze strony władz samorządowych.

Negatywne trendy demograficzne będą także wymuszały konieczność tworzenia ofert dla nowych potencjalnych mieszkańców gminy, którzy mogliby być zainteresowani stałą zmianą miejsca zamieszkania, bądź też sezonowymi usługami kierowanymi do nich przez przedsiębiorców działających na terenie gminy. Oferta gminy powinna skupiać zainteresowanie młodych rodzin i małżeństw. Poprawa jakości życia mieszkańców, dostęp do wysokiej jakości usług edukacyjno - opiekuńczych, specjalistycznych usług zdrowotnych oraz tworzenie zachęt inwestycyjnych mogą stać się ważnymi elementami tejże oferty.

#### **Kierunek 4 - Troska o jakość środowiska naturalnego - kluczowego zasobu rozwojowego gminy**

Środowisko przyrodnicze gminy to przede wszystkim czyste powietrze, zróżnicowany i urokliwy krajobraz wynikający z obecności dużej ilości cieków wodnych oraz wysokiej lesistości. Gmina posiada zasoby wód mineralnych, znaczną powierzchnie obszarów chronionych o bogatej faunie i florze oraz potwierdzone walory uzdrowiskowe. Dominujące rolnictwo, brak rozwiniętego przemysłu w lokalnej gospodarce powodują, iż stan środowiska naturalnego nie uległ zbyt wielkim przekształceniom. Środowisko przyrodnicze w istocie jest kluczowym zasobem gminy. Na jego bazie rozwinięta jest lokalna gospodarka oraz stanowi ono kluczowy element warunków życia mieszkańców. Działania samorządu powinny, zatem, skupiać się na podejmowaniu inicjatyw zmierzających do ograniczenia negatywnego wpływu działalności człowieka na środowisko oraz promowania wykorzystania jego potencjału do celów rozwoju gminy.

Brak sieci gazowej powoduje, iż kluczowym surowcem wykorzystywanym przez mieszkańców i instytucje do produkcji energii cieplnej są: węgiel, drzewo i olej opałowy. Wyzwaniem na przyszłość będzie promowanie wykorzystywania odnawialnych źródeł energii, szczególnie słońca i montażu instalacji produkujących energię oraz ciepło w zabudowie jednorodzinnej oraz obiektach użyteczności publicznej. Uzupełnieniem tych działań winno być obniżenie efektywności energetycznej obiektów poprzez ich głęboką termomodernizację,

modernizację oświetlenia czy zastosowanie rozwiązań automatyki obiektowej powodującej optymalizację zużycia energii i ciepła do aktualnych potrzeb. Działania te bez wątpienia wpłyną również na jakość życia mieszkańców.

Kolejnym wyzwaniem jest troska o jakość wód naziemnych i podziemnych na terenie gminy. Wysoki poziom wód podziemnych może utrudniać prowadzenie działalności gospodarczej czy bytowej mieszkańców. Na terenie gminy rozbudowane są sieć wodociągowa i sieć kanalizacji sanitarnej. Równolegle poziom wykorzystania zbiorników bezodpływowych w zabudowie jednorodzinnej jest ciągle na wysokim poziomie. Ochrona wód wymaga rozbudowy sieci kanalizacji, a w miejscowościach o niższej gęstości zaludnienia budowania systemów oczyszczalni kontenerowych lub przydomowych oraz stałej modernizacji istniejącej i eksploatowanej sieci i oczyszczalni.

Infrastruktura sieciowa jest warunkiem podstawowym zamieszkiwania oraz prowadzenia i rozwoju nowych form działalności gospodarczej. Jej odpowiednia jakość wpłynie będzie pozytywnie na możliwości wykorzystania samych zasobów środowiska przyrodniczego w rozwoju gminy. Budowa elementów infrastruktury turystycznej takich jak: przystani rzecznych, szlaków pieszych, rowerowych, edukacyjnych, małej infrastruktury wykorzystującej potencjał cieków wodnych będzie możliwa przy zachowaniu odpowiednich parametrów jakościowych czystości wody. Rozwój komplementarnych do świadczonych na terenie najbliższego otoczenia usług dla osób starszych, uzupełnionych przez rozwój usług medycznych, opiekuńczych, rehabilitacyjnych wykorzystywać będzie potencjał czystego powietrza, wód i lasów.

### **Kierunek 5 - Wykorzystanie potencjału położenia geograficznego**

Lokalizacja gminy Łukowa na terenie Roztocza wymieniana jest wśród jej atutów. Bogactwo przyrody, zdrowe powietrze, możliwość aktywnego spędzania wolnego czasu, kampanie promocyjne wypoczynku na Roztoczu oddziałują na tworzenie specyficznego wyobrażenia o jej wizerunku. Potencjał turystyczny gminy jest jednak mało konkurencyjny w stosunku do sąsiadujących ważnych miejscowości w jej bliższym otoczeniu, które postawiły w swojej strategii na rozwój turystyki, tworząc określone turystyczno - rekreacyjne specjalizacje. Gmina Łukowa i jej mieszkańcy nie korzystali z programów wspierających rozwój turystyki i nie mogą współcześnie konkurować z innymi gminami na Roztoczu.

Elementem wyróżniającym gminę jest możliwość świadczenia szeregu usług około - turystycznych na rzecz sąsiadujących miejscowości w ramach określonych sieci współpracy. Dobrze rozwinięty przemysł meblowy, drobna przedsiębiorczość związana z obsługą przemysłu meblowego (drzewnego), zasoby naturalne (drewno), są ważnymi atutami gminy, które mogą wyznaczyć kierunek dodatkowej, obok rolnictwa i produkcji meblarskiej, specjalizacji lokalnej gospodarki na rzecz obsługi ruchu okołoturystycznego na terenie Roztocza. Infrastruktura turystyczna Roztocza opiera się na drzewie, jako podstawowym materiale budulcowym. Drzewo to pomosty, wiaty, mała infrastruktura, mostki, elementy dekoracyjne ogrodów, place zabaw i rekreacji, tablice informacyjne. Wykorzystanie marki jednego z największych producentów mebli w Polsce firmy Black – Red – White, jako podstawa budowania marki gospodarczej gminy opartej na specjalizacji

obróbki i przetwarzania drewna, połączona z odpowiednią ofertą edukacyjną tradycyjnych zawodów: cieśli, stolarzy czy bednarzy może być początkiem budowania nowej specjalizacji gminy, wykorzystującej potencjał położenia geograficznego.

## Wizja i misja

---

### **Czym jest misja rozwoju Gminy Łukowa?**

Misja rozwoju gminy Łukowa określa ogólne zasady będące podstawą dla wyznaczenia jej przyszłych kierunków rozwoju. Kieruje ona uwagę ku najważniejszym dziedzinom gospodarczym decydującym o jej atrakcyjności i konkurencyjności względem innych gmin w województwie lubelskim. Misja uzasadnia sens istnienia gminy i możliwości jej dalszego rozwoju. Określa ona ogólny cel, do którego powinna dążyć gmina i ogólną koncepcję jej funkcjonowania w wyznaczonych ramach czasowych.

### **MISJA**

Misją gminy Łukowa jest stymulowanie zrównoważonego rozwoju gospodarczego i społecznego poprzez działania wspierające rozwój przedsiębiorczości opartej na lokalnych zasobach. Kluczowymi elementami misji gminy są: poprawa jakości życia mieszkańców, ochrona potencjału środowiska przyrodniczego i optymalne wykorzystanie potencjału położenia geograficznego w obszarach uznanych za kluczowe dla jej rozwoju, takich jak: przeciwdziałanie negatywnym trendom demograficznym, rozwój specjalistycznych usług dla mieszkańców, specjalizacja funkcjonalna lokalnej gospodarki (przemysł meblarski, usługi okołoturystyczne, usługi zdrowotne), współpraca sieciowa.

### **Czym jest wizja rozwoju Gminy Łukowa?**

Wizja rozwoju gminy Łukowa pokazuje stan docelowy osiągnięty w wyniku podejmowanych przez władzę działań, który zostanie osiągnięty w perspektywie do 2023 roku. Realizacja wyznaczonych celów będzie możliwa dzięki wykorzystaniu zdiagnozowanego potencjału rozwojowego gminy i identyfikacji kluczowych obszarów interwencji. Wizja przedstawia pożądany obraz gminy Łukowa we wskazanym okresie.

### **WIZJA**

Gmina Łukowa stwarza dobre warunki do zamieszkania, pracy oraz rozwoju osobistego i społecznego mieszkańców, a także jest miejscem rozwijającym się społecznie i gospodarczo w sposób zrównoważony w obszarach uznanych za kluczowe dla jej rozwoju, takich jak: rozwój przedsiębiorczości opartej na lokalnych zasobach, poprawa jakości życia mieszkańców, ochrona potencjału środowiska przyrodniczego, poprawa struktury demografii dzięki podejmowaniu działań mających na celu przeciwdziałanie negatywnym trendom gospodarczym, rozwoju specjalistycznych usług dla mieszkańców, specjalizacji funkcjonalnej lokalnej gospodarki i współpracy sieciowej.

Misja i wizja rozwoju gminy Łukowa zostaną zrealizowane w ramach czterech kluczowych obszarów interwencyjnych:

### 1. Przeciwdziałanie negatywnym trendom demograficznym

**Pożądane działania:** Stymulowanie rozwoju specjalistycznych usług zdrowotnych, dostęp do innowacyjnych metod profilaktyki i leczenia chorób wieku starczego, programy szkoleniowe i edukacyjne, oferty spędzania czasu wolnego, programy aktywizacji zawodowej i społecznej dla osób starszych, programy przeciwdziałające problemom placówek edukacyjnych, wspieranie aktywności i rozwoju ośrodków świadczących usługi na rzecz dzieci i młodzieży, poprawa jakości życia mieszkańców, oferta inwestycyjna i usług publicznych dla młodych małżeństw, oferty kierowane dla turystów i mieszkańców sąsiadujących miejscowości w zakresie usług specjalistycznych, form spędzania czasu wolnego, działania na rzecz zwiększenia atrakcyjności i przyciągania nowych mieszkańców.

### 2. Poprawa jakości życia mieszkańców

**Pożądane działania:** Ułatwienie dostępu do specjalistycznych usług, rozwój programów pomocy społecznej, modernizacja infrastruktury technicznej i społecznej, modernizacja dróg, zróżnicowanie oferty spędzania czasu wolnego, dostęp do kultury i edukacji, dostęp do Internetu, przeciwdziałanie wykluczeniu społecznemu, rewitalizacja wybranych obszarów gminy, ochrona potencjału przyrodniczego, rozwój wykorzystania odnawialnych źródeł energii, zabezpieczenie jakości wód i powietrza.

### 3. Rozwój przedsiębiorczości opartej na zasobach

**Pożądane działania:** rozwój przemysłu meblarskiego, rozwój usług okołoturystycznych związanych z obsługą przemysłu drzewnego, wspieranie tworzenia zrzeseń i stowarzyszeń przedsiębiorców i rolników, rozwój usług zdrowotnych, medycznych, opiekuńczych i rehabilitacyjnych, wykorzystanie potencjału kapitału społecznego mieszkańców, promocja miejsc pamięci narodowej.

### 4. Wykorzystanie położenia geograficznego

**Pożądane działania:** nawiązywanie współpracy w ramach sieci z sąsiadującymi miejscowościami na terenie Roztocza, rozwój usług okołoturystycznych opartych na obróbce i przetwarzaniu drewna, rozwój usług zdrowotnych, promocja gospodarcza.

Misja i wizja rozwoju gminy Łukowa w ramach wyznaczonych obszarów interwencyjnych zostaną zrealizowane za pośrednictwem wskazanych kierunków rozwoju i ich szczegółowych celów.

## Cele strategiczne i operacyjne

---

**Cele strategiczne rozwoju miasta na lata 2015 - 2020 są następujące:**

**CEL STRATEGICZNY I: Zrównoważony rozwój lokalnej gospodarki gminy Łukowa poprzez wykorzystanie lokalnych zasobów i położenia geograficznego.**

Cel strategiczny I koncentruje kluczowe zasoby i potencjał położenia geograficznego gminy wokół rozwoju gospodarczego. Realizacja celu angażuje do działania samorząd lokalny oraz wszystkich pozostałych aktorów lokalnej przedsiębiorczości: działające firmy, instytucje, organizacje pozarządowe oraz mieszkańców pragnących założyć działalność gospodarczą. Realizacja celu pozwala na podejmowanie przez samorząd działań ukierunkowanych na: tworzenie dobrego klimatu dla rozwoju przedsiębiorczości, edukację przedsiębiorczą mieszkańców, promocję i marketing gospodarczy. Aktorzy lokalnej przedsiębiorczości, uczestniczący w procesie rozwoju lokalnego będą koncentrować się na rozwijaniu i wzmacnianiu kluczowych umiejętności rynkowych oraz swojej przewagi konkurencyjnej. Nowe podmioty, wykorzystując lokalne zasoby, będą rozpoczynać działalność gospodarczą, tworząc miejsca pracy poza rolnictwem. Interwencja i współpraca na tym polu samorządu lokalnego oraz lokalnej przedsiębiorczości przyczyni się do trwałego wzrostu gospodarczego gminy. Wykorzystanie potencjału miejsca będzie uzupełnione innowacyjnym podjęciem do prowadzonej działalności, jakości oferowanych usług, produkcji czy handlu oraz sposobu komunikowania się biznesu z otoczeniem. Taki sposób działania wspierać będzie nie tylko lokalny wzrost gospodarczy, lecz również tworzyć nowe miejsca pracy i rozwiązywać problemy społeczne gminy. Jednym z zakresów interwencji będzie również kształtowanie postaw przedsiębiorczych wśród ludności wiejskiej poprzez edukację i informację, szczególnie dzieci i młodzieży. Wykorzystanie lokalnych zasobów to nawiązanie do przyrodniczego potencjału oraz kulturowych wartości i tradycji. Realizacja celu strategicznego preferuje w strumieniu interwencji inteligentne specjalizacje regionu, szczególnie biogospodarkę, poprzez działania ukierunkowane na profilowanie działalności na rzecz lokalnej specjalizacji gminy oraz wzmocnienie pozycji przedsiębiorców na rynku regionalnym, krajowym i zagranicznym.

**Cel operacyjny I.1 : Rozwój przedsiębiorczości opartej na zasobach.**

Przykładowe działania dla celu operacyjnego 1.1.:

- ✓ Rozwój przemysłu drzewnego.
- ✓ Rozwój usług okołoturystycznych w zakresie przetwarzania i obróbki drewna.
- ✓ Rozwój tradycyjnych zawodów związanych z przetwarzaniem drewna tj.: stolarz, cieśla, bednarz.
- ✓ Rozwój specjalistycznych usług medycznych, opiekuńczych, zdrowotnych i rehabilitacyjnych.
- ✓ Rozwój usług okołoturystycznych w zakresie profilaktyki zdrowia i leczenia chorób wieku poprodukcyjnego.
- ✓ Promocja zrzeszeń i stowarzyszeń producenckich.
- ✓ Promocja gospodarcza walorów środowiska naturalnego na terenie gminy.
- ✓ Promocja przedsiębiorczości, rozwój usług szkoleniowych i doradczych dla przedsiębiorców i osób pragnących założyć działalność gospodarczą.
- ✓ Rozwój usług szkoleniowych i doradczych dedykowanych rolnikom.

- ✓ Tworzenie infrastruktury turystycznej, szczególnie miejsc noclegowych, gastronomicznych, szlaków turystycznych, obiektów małej architektury.
- ✓ Edukacja przedsiębiorcza dzieci i młodzieży.
- ✓ Promocja lokalnych miejsc pamięci narodowej.
- ✓ Tworzenie turystycznych szlaków historycznych.
- ✓ Promocja wiedzy o alternatywnych źródłach energii.
- ✓ Wsparcie wykorzystania odnawialnych źródeł energii.
- ✓ Tworzenie terenów inwestycyjnych.

**Cel operacyjny I.2. Wykorzystanie potencjału położenia geograficznego**

Przykładowe działania dla celu operacyjnego 1.2.:

- Promocja walorów środowiska naturalnego.
- Promocja zdrowego stylu życia i produktów ekologicznych.
- Popularyzacja wiedzy na temat lokalnych miejsc pamięci i dziedzictwa kulturowego.
- Tworzenie sieci współpracy w ramach sąsiadujących miejscowości w zakresie obsługi ruchu okołoturystycznego.
- Tworzenie dobrych warunków dla mieszkańców (gmina, jako miejsce przyjazne mieszkańcom i przedsiębiorcom).
- Specjalizacja funkcjonalna lokalnej gospodarki w ramach uzupełnienia funkcji turystycznych sąsiadujących miejscowości.
- Rozwój przemysłu drzewnego i usług w ramach obsługi ruchu około turystycznego.

**CEL STRATEGICZNY II: Poprawa jakości życia mieszkańców.**

Realizacja celu strategicznego II to koncentracja na mieszkańcach i zaspokajaniu ich potrzeb. Z jednej strony cel wymaga koncentracji na tworzeniu bazy umożliwiającej dobre warunki życia i realizacji zamierzeń społeczności lokalnej w postaci twardej infrastruktury. Z drugiej, przewiduje szereg działań animacyjnych o charakterze społeczno-kulturalnym, poprawiających ofertę usług publicznych i atrakcyjność zamieszkiwania w gminie. Interwencja w infrastrukturę publiczną realizowana będzie z poszanowaniem zasobów środowiska naturalnego. Pozwoli na koncentrację w rozwiązywaniu kluczowych problemów przestrzeni publicznej, w postaci: utrudnień w komunikacji i niedoborów w przepustowości poprzez budowę nowych dróg i stałej poprawie istniejącej sieci drogowej, problemów wodno-sanitarnych i ściekowych ukierunkowanych na zapewnianie odpowiedniej jakości wody pitnej przeznaczonej na cele bytowe i gospodarcze oraz właściwego i bezpiecznego dla środowiska sposobu odprowadzania i oczyszczania wód zanieczyszczonych. Infrastruktura to również działania mające na celu poprawę jakości klimatu oraz zwiększenie efektywności energetycznej budynków użyteczności publicznej i mieszkalnych poprzez poprawę ich termoizolacyjności oraz produkcję energii z odnawialnych źródeł. Cel ukierunkowany jest na poprawę szeroko pojętej infrastruktury społecznej. Interwencja w infrastrukturę społeczną

obejmować będzie swoim zakresem inwestycje związane z opieką nad dziećmi, edukacją i oświatą, kulturą, pomocą społeczną i troską o wykluczonych społecznie mieszkańców. Istotnym uzupełnieniem działań o charakterze inwestycyjnym będą programy rozwoju społecznego, tworzące warunki dla rozwoju wysokiej jakości usług społeczno - kulturalnych na rzecz mieszkańców, minimalizujące negatywne trendy demograficzne, podnoszące jakość życia oraz atrakcyjność osiedleńczą gminy. Działania te mogą być realizowane niezależnie od siebie przez różne jednostki organizacyjne gminy lub jako jeden koordynowany program rewitalizacji obszarów wiejskich gminy.

**Cel operacyjny II.1. Przeciwdziałanie negatywnym trendom demograficznym.**

Przykładowe działania dla celu operacyjnego 2.1.:

- ✓ Rozwój specjalistycznych usług profilaktyki i ochrony zdrowia.
- ✓ Tworzenie programów aktywizacji zawodowej i społecznej osób starszych.
- ✓ Tworzenie programów przeciwdziałających wykluczeniu społecznemu osób starszych.
- ✓ Rozwój infrastruktury społecznej.
- ✓ Tworzenie programów wsparcia szkół i ośrodków kultury w warunkach niżu demograficznego.
- ✓ Modernizacja i doposażenie szkół.
- ✓ Tworzenie programów edukacyjnych podnoszących jakość kształcenia oraz rozwijających osobiste predyspozycje dzieci i młodzieży.
- ✓ Promocja zdrowego stylu życia.
- ✓ Aktywizacja społeczna mieszkańców.
- ✓ Wykorzystanie kapitału społecznego mieszkańców.
- ✓ Promocja gminy, jako miejsca przyjaznego mieszkańcom.
- ✓ Przyciąganie nowych mieszkańców.
- ✓ Tworzenie ofert spędzania czasu wolnego kierowanych do różnych grup odbiorców.
- ✓ Polityka prorodzinna, w tym oferta skierowana do młodych małżeństw.
- ✓ Programy profilaktyki zdrowotnej i leczenia uzależnień.
- ✓ Zapewnienie dostępu do sieci internetowej oraz edukacja mieszkańców w zakresie ICT.
- ✓ Budowanie oferty kulturalnej opartej na lokalnym dziedzictwie i tożsamości.
- ✓ Wymiana doświadczeń i budowanie sieci współpracy z partnerami w kraju i zagranicą.
- ✓ Promowanie i wspieranie działalności organizacji pozarządowych.
- ✓ Wspieranie zdolności samoorganizacji mieszkańców, w tym wykorzystanie ekonomii społecznej i wolontariatu.
- ✓ Programy edukacyjne, konkursy wzmacniające tożsamość lokalną i regionalizm.

**Cel operacyjny II.2.: Poprawa infrastruktury technicznej i społecznej.**

Przykładowe działania dla celu operacyjnego 2.2.:

- ✓ Budowa sieci gazowej,
- ✓ Modernizacja lokalnych dróg publicznych i wewnętrznych.
- ✓ Modernizacja i wyposażanie placówek edukacyjnych i samorządowych.
- ✓ Poprawa i rozbudowa infrastruktury sportowo – rekreacyjnej.
- ✓ Modernizacja i wyposażanie świetlic wiejskich.
- ✓ Modernizacja infrastruktury technicznej sieci wodociągowej i kanalizacji sanitarnej.
- ✓ Budowa systemu odprowadzania ścieków w systemach kontenerowych i oczyszczalni przydomowych.
- ✓ Modernizacja sieci energetycznej.
- ✓ Tworzenie dobrych warunków technicznych i zaplecza technicznego dla świadczenia usług komunalnych poprzez modernizację obiektów, magazynów i wyposażenia przedsiębiorstwa komunalnego.
- ✓ Rozwój infrastruktury około turystycznej w postaci ścieżek, obiektów małej architektury turystycznej.

**Cel operacyjny II.3.: Poprawa stanu środowiska przyrodniczego.**

Przykładowe działania dla celu operacyjnego 2.3.:

- ✓ Edukacja ekologiczna mieszkańców.
- ✓ Promocja wiedzy o alternatywnych źródłach energii.
- ✓ Wsparcie wykorzystania odnawialnych źródeł energii.
- ✓ Poprawa efektywności energetycznej obiektów użyteczności publicznej oraz obiektów mieszkalnych.
- ✓ Poprawa stanu infrastruktury sieciowej: wodno - kanalizacyjnej.
- ✓ Usuwanie i unieszkodliwianie wyrobów zawierających azbest.
- ✓ Wprowadzanie programów remediacji i rekultywacji obszarów chronionych.
- ✓ Zagospodarowanie nieużytków na cele społeczno – gospodarcze.
- ✓ Wdrażanie programów ochrony wód.

**Szczegółowo Strategia Rozwoju będzie wdrażana za pomocą następujących działań:**

**Tabela 23. Narzędzie wdrażania strategii**

<b>Lp.</b>	<b>Tytuł przedsięwzięcia zgłaszanego do Strategii Rozwoju</b>	<b>Okres realizacji</b>	<b>Koszt szacunkowy</b>	<b>Inwestor</b>	<b>Planowane źródła finansowania</b>
<b>PRZEDSIĘWZIĘCIA INWESTYCYJNE</b>					
1.	Zagospodarowanie przestrzeni parkowej przy zabytkowym zespole administracji gminnej w Łukowej	2016-2018	750 000,00	Gmina Łukowa	RPO, środki własne
2.	Budowa przydomowych oczyszczalni ścieków na terenie gminy Łukowa	2017-2021	1 750 000,00	Gmina Łukowa	PROW, środki własne
3.	Budowa sieci kanalizacji sanitarnej w miejscowości Pisklaki	2017-2020	2 900 000,00	Gmina Łukowa	PROW, WFOŚiGW, środki własne
4.	Budowa boiska sportowego w miejscowości Chmiełek	2016-2018	750 000,00	Gmina Łukowa	Ministerstwo Sportu i Turystyki, środki własne
5.	Budowa boiska sportowego w miejscowości Pisklaki	2018-2020	500 000,00	Gmina Łukowa	Ministerstwo Sportu i Turystyki, środki własne
6.	Przebudowa boiska sportowego przy Szkole Podstawowej w Chmielku	2020-2021	200 000,00	Gmina Łukowa	Ministerstwo Sportu i Turystyki, środki własne
7.	Budowa przystani kajakowych na rzece Tanew	2017-2020	100 000,00	Gmina Łukowa	RPO, PROW, środki własne
8.	Budowa rekreacyjnych ścieżek rowerowo – pieszych			Gmina Łukowa	
A	Osuchy – Fryszarka	2017-2020	1 500 000,00	Gmina Łukowa	RPO, PROW, środki własne
B	Pisklaki – Kulasze	2017-2021	500 000,00	Gmina Łukowa	RPO, PROW, środki własne
C	Pisklaki - Aleksandrów	2017-2022	500 000,00	Gmina Łukowa	RPO, PROW, środki własne
9.	Budowa wodociągu w miejscowości Borowiec	2020-2023	2 000 000,00	Gmina Łukowa	WFOŚiGW, środki własne
10.	Remont budynków Ochotniczej Straży Pożarnej i świetlic gminnych.	2016-2021	150 000,00	Gmina Łukowa	PROW, środki własne
11.	Budowa infrastruktury „Odnawialnych Źródeł Energii” (kolektory słoneczne, fotowoltaika)	2016-2020	6 000 000,00	Gmina Łukowa	RPO, środki własne
12.	Przebudowa oświetlenia ulicznego w miejscowości Łukowa	2016-2023	250 000,00	Gmina Łukowa	Środki własne

**Strategia Rozwoju Gminy Łukowa na lata 2016-2023**

13.	Przebudowa oświetlenia ulicznego w miejscowości Chmiełek	2016-2023	150 000,00	Gmina Łukowa	Środki własne
14.	Przebudowa oczyszczalni ścieków w m. Łukowa	2020-2023	4 800 000,00	Gmina Łukowa	WFOŚiGW, środki własne
15.	Przebudowa drogi powiatowej nr 2943L Księżpol - Obsza łączącej dwie drogi wojewódzkie nr 849 i nr 863	2016-2018	1 500 000,00	Gmina Łukowa	PROW, Starostwo, środki własne
16.	Przebudowa obiektów inżynierskich w ciągach dróg powiatowych wraz z dojazdami: przebudowa mostu w ciągu drogi powiatowej Nr 2942L w m. Pisklaki	2016-2017	175 000,00	Gmina Łukowa	Starostwo, środki własne
17.	Przebudowa drogi łączącej miejscowość Gluchy i Borowiec z drogą wojewódzką Nr 849	2018-2019	700 000,00	Gmina Łukowa	Starostwo, środki własne
18.	Budowa drogi gminnej 109487L Pisklaki - Aleksandrów	2017-2018	800 000,00	Gmina Łukowa	środki własne
19.	Budowa drogi powiatowej 2945L Szostaki - Aleksandrów	2019-2020	2 000 000,00	Gmina Łukowa	Starostwo, środki własne
20.	Budowa drogi powiatowej 2944L na odcinku Chmiełek - Korchów	2017-2019	700 000,00	Gmina Łukowa	Starostwo, środki własne
21.	Budowa chodnika przy drodze gminnej nr 109473L w m. Łukowa IV	2020-2023	100 000,00	Gmina Łukowa	PROW, RPO, środki własne
22.	Budowa chodnika przy drodze gminnej nr 109475L w m. Łukowa III	2020-2023	125 000,00	Gmina Łukowa	PROW, RPO, środki własne
23.	Przebudowa sali gimnastycznej przy Szkole Podstawowej w Chmielku	2020-2023	500 000,00	Gmina Łukowa	Ministerstwo Sportu i Turystyki, środki własne
24.	Przebudowa instalacji C.O. – kaloryfery w Szkole Podstawowej w Łukowej	2016-2020	70 000,00	Gmina Łukowa	Środki własne, Środki UE
25.	Wymiana nawierzchni podłóg w klasach w Szkołach Podstawowych w Łukowej i w Chmielku	2016-2020	300 000,00	Gmina Łukowa	Środki własne, Środki UE
<b>PRZESIĘWZIĘCIA NIEINWESTYCYJNE</b>					
1.	Zakup komputerów i oprogramowania do pracowni informatycznej w szkołach	2016-2020	100 000,00	Gmina Łukowa	Środki własne, Środki UE
2.	Zakup tablic interaktywnych w szkołach	2016-2020	63 000,00	Gmina Łukowa	Środki własne, Środki UE
3.	Wyposażenie świetlicy – gry edukacyjne i sprawnościowe –	2016-2020	30 000,00	Gmina Łukowa	Środki własne,

**Strategia Rozwoju Gminy Łukowa na lata 2016-2023**

	w szkołach				Środki UE
4.	Ogólnopolskie Uroczystości Roczniczy Bitwy pod Osuchami	Ostatnia niedziela czerwca każdego roku	25 000,00	Gmina Łukowa	Dotacja Urzędu Gminy, darowizny
5.	Wydanie 4 publikacji historycznych dotyczących Gminy Łukowa – Zeszyt Osuchowski	2016-2020	30 000,00	Gmina Łukowa	Dotacja Urzędu Gminy wnioski o dofinansowanie
6.	Przygotowanie publikacji książkowej poświęconej kulturze i tradycjom naszej okolicy	2019	20 000,00	Gmina Łukowa	Dotacja Urzędu Gminy wnioski o dofinansowanie
7.	Przygotowanie nowej wystawy w Domu Pamięci	2017-2018	35 000,00	Gmina Łukowa	Dotacja Urzędu Gminy wnioski o dofinansowanie
8.	Warsztaty i kursy dla członków Zespołów Śpiewaczych i Chórów działających na terenie gminy.	2016-2020	20 000,00	Gmina Łukowa	Dotacja Urzędu Gminy wnioski o dofinansowanie
9.	Organizacja zajęć artystycznych dla dzieci, młodzieży i seniorów	2016-2020	25 000,00	Gmina Łukowa	Dotacja Urzędu Gminy wnioski o dofinansowanie
10.	Organizacja wystaw i wernisaży profesjonalnych artystów	2016-2020	5 000,00	Gmina Łukowa	Dotacja Urzędu Gminy wnioski o dofinansowanie
11.	Organizacja konkursów regionalnych i powiatowych, historycznych, plastycznych, muzycznych i recytatorskich	2016-2020	18 000,00	Gmina Łukowa	Dotacja Urzędu Gminy wnioski o dofinansowanie
12.	Organizacja przeglądów pieśni pasyjnych i bożonarodzeniowych	2016-2020	10 000,00	Gmina Łukowa	Dotacja Urzędu Gminy wnioski o dofinansowanie
13.	Organizacja innych uroczystości patriotycznych i obrzędowych, poświęconych ważnym wydarzeniom takim jak m.in.: Rocznicza Chrztu Polski, wysiedlenie Łukowej, pacyfikacja Szarajówki, rocznica bitwy pod Podsośniną Łukowską, dożynki	2016-2020	25 000,00	Gmina Łukowa	Dotacja Urzędu Gminy wnioski o dofinansowanie
14.	Organizacja wyjazdów na przeglądy zespołów śpiewaczych i chórów o zasięgu powiatowym, wojewódzkim, ogólnopolskim a także międzynarodowym	2016-2020	25 000,00	Gmina Łukowa	Dotacja Urzędu Gminy wnioski o dofinansowanie
15.	Przygotowanie i wydanie minimum 12 numerów biuletynu GOK „Goniec	2016-2020	25 000,00	Gmina Łukowa	Dotacja Urzędu Gminy wnioski o dofinansowanie

## Strategia Rozwoju Gminy Łukowa na lata 2016-2023

	Łukowej” dokumentującego zwyczaje, obrzędy, historię i wydarzenia Gminy Łukowa				
16.	Promocja lokalnych talentów muzycznych, plastycznych i rękodzielniczych	2016-2020	3 000,00	Gmina Łukowa	Dotacja Urzędu Gminy wnioski o dofinansowanie
17.	Przygotowanie wystaw i publikacji związanych z ważnymi rocznicami wydarzeń gminnych, parafialnych i narodowych	2016-2020	3 000,00	Gmina Łukowa	Dotacja Urzędu Gminy wnioski o dofinansowanie

Źródło: opracowanie własne

### Wyznaczanie ram korzystania ze środowiska

W przypadku realizacji ww. przedsięwzięć poszanowane muszą być wymogi ochrony środowiska, w tym zasoby wód, przyrody i funkcji ekologicznych.

- **ze względu na ochronę gatunków ptaków i ich siedlisk oraz siedlisk i gatunków inne niż ptaki stanowiących przedmiot ochrony obszarów Natura 2000** skala i zakres planowanego zagospodarowania infrastrukturalnego, rekreacyjnego i turystycznego, energetyki odnawialnej, w szczególności wiatrowej itp. będzie realizowana w sposób i w zakresie, który nie będzie zagrażał chronionym siedliskom i gatunkom (*oznaczone w Standardowym Formularzu Danych oceną ogólną A, B lub C*) z uwzględnieniem zakazu z art. 33 ustawy o ochronie przyrody.
- **projektowane kierunki strategiczne rozwoju społeczno-gospodarczego i przestrzennego nie będą obniżać walorów przyrodniczych, krajobrazowych, historycznych i kulturowych Parku Krajobrazowego Puszczy Solskiej i naruszać obowiązujących w tym obszarze zakazów** (*Rozporządzenie Nr 15 Wojewody Lubelskiego z dnia 17 maja 2005 r. w sprawie Parku Krajobrazowego „Puszczy Solskiej” Dz.Urz.Woj.Lubel.2005.09.10*) z uwzględnieniem zmian ustawy o ochronie przyrody w części dot. zakazów w parkach krajobrazowych **oraz wpływać negatywnie na system przyrodniczy gminy** (*miejsca rozrodu i regularnego bytowania gatunków, korytarze migracyjne, żerowiska itd.*) zdefiniowany w Studium uwarunkowań i kierunków zagospodarowania przestrzennego Gminy **oraz na możliwość osiągnięcia celów środowiskowych jednolitych części wód powierzchniowych i podziemnych** (w tym GZWP nr 428)
- **ze względu na walory awifaunistyczne i chiropterologiczne terenów gminy, znaczną różnorodność terenów zurbanizowanych oraz szczególne walory krajobrazowe** wyklucza się wykorzystywanie wiatru w instalacjach indywidualnych dla potrzeb pojedynczych obiektów lub ich zespołów. W przypadku przemysłowych instalacji z zakresu energetyki odnawialnej, w szczególności wykorzystującej energię wiatru i biomasy (substraty rolnicze) określona zostanie dopuszczalność oraz ich strategiczny zakres. Wielkoskalowa energetyka odnawialna wykorzystująca energię wiatru może wprowadzić

istotne zmiany w krajobrazie i bioróżnorodności awifaunistycznej, a nadmierny rozwój energetyki odnawialnej opartej o biomasę może spowodować istotne zmiany w strukturze rolniczej, przyrodniczej i ekologicznej Gminy.

- **ze względu na ochronę funkcji ekologicznych terenów oraz siedlisk i gatunków hydrogenicznych i wyeliminowanie kolizji dróg twardych ze szlakami migracyjnymi lub miejscami rozrodu i regularnego przebywania fauny, a tym samym poprawy bezpieczeństwa użytkowników dróg** ustalony będzie obowiązek rozpoznania przyrodniczego (audyt przyrodniczy) w celu zidentyfikowania obszarów problemowych i ustalenia odpowiednich rozwiązań chroniących na etapie przygotowania inwestycji np. dostosowanie przepustów wodnych do wymogów przepustów ekologicznych dla małych i średnich zwierząt i **stosowanie rozwiązań chroniących stosunki wodne oraz jakość wód** powierzchniowych i podziemnych.
- **ze względu na ochronę jakościową wód podziemnych oczyszczalnie przydomowe będą zlokalizowane wyłącznie w zabudowie samotniczej, kolonijnej i rozproszonej jako uzupełnienie zbiorowych systemów odprowadzania i oczyszczania ścieków. Dopuszczalność lokalizacji oczyszczalni przydomowej będzie potwierdzona udokumentowaną opinią geotechniczną lub hydrogeologiczną potwierdzającą istnienie bezpiecznego odbiornika ścieków oczyszczonych. W wyjątkowych przypadkach będą stosowane w mniejszych miejscowościach jako rozwiązania czasowe do czasu realizacji zbiorczych sieci kanalizacyjnych.**

## Zgodność z dokumentami strategicznymi

Strategia Rozwoju Gminy Łukowa na lata 2016 - 2023 wpisuje się obowiązujące dokumenty strategiczne szczebla krajowego oraz regionalnego.

**Na poziomie krajowym dokument wykazuje zgodność z:**

- **Strategią Europa 2020**

**Strategia Gminy wykazuje zgodność ze Strategią Europa 2020 w następującym zakresie:**

*Priorytet:* Rozwój inteligentny: rozwój gospodarki opartej na wiedzy i innowacji;

*Priorytet:* Rozwój zrównoważony: wspieranie gospodarki efektywnej korzystającej z zasobów, bardziej przyjaznej środowisku i bardziej konkurencyjnej;

*Priorytet:* Rozwój sprzyjający włączeniu społecznemu: wspieranie gospodarki o wysokim poziomie zatrudnienia, zapewniającej spójność społeczną i terytorialną.

- **Strategią Rozwoju Kraju 2020**

W powyższym zakresie należy zaakcentować zgodność Strategii z następującymi celami operacyjnymi SRK 2020:

**Cel I.1. Przejście od administrowania do zarządzania rozwojem**

- I.2.3. Zwiększenie wykorzystania Śródków pozabudżetowych

**Cel I.3. Wzmocnienie warunków sprzyjających realizacji indywidualnych potrzeb i aktywności obywatela**

- I.3.2. Rozwój kapitału społecznego

**Cel II.2. Wzrost wydajności gospodarki**

- II.2.1. Zwiększenie produktywności gospodarki
- II.2.4. Poprawa warunków ramowych dla prowadzenia działalności gospodarczej

**Cel II.3. Zwiększenie innowacyjności gospodarki**

- II.3.4. Zwiększenie wykorzystania rozwiązań innowacyjnych

**Cel II.4. Rozwój kapitału ludzkiego**

- II.4.1. Zwiększenie aktywności zawodowej
- II.4.2. Poprawa jakości kapitału ludzkiego

**Cel II.5. Zwiększenie wykorzystania technologii cyfrowych**

**Cel II.6. Bezpieczeństwo energetyczne i środowisko**

- II.6.1. Racjonalne gospodarowanie zasobami
- II.6.2. Poprawa efektywności energetycznej
- II.6.4. Poprawa stanu środowiska
- II.7.2. Modernizacja i rozbudowa połączeń transportowych

**Cel III.1. Integracja społeczna**

- III. 1.1. Zwiększenie aktywności osób wykluczonych i zagrożonych wykluczeniem
- III.1.2. Zmniejszenie ubóstwa w grupach najbardziej nim zagrożonych

**Cel III.2. Zapewnienie dostępu i określonych standardów usług publicznych**

- III.2.1. Podnoszenie jakości i dostępności do usług publicznych
- III.2.2. Zwiększenie efektywności systemu świadczenia usług publicznych

**Cel III.3. Wzmocnienie mechanizmów terytorialnego równoważenia rozwoju oraz integracja przestrzenna dla rozwijania i pełnego wykorzystania potencjałów regionów**

- **Narodową Strategią Rozwoju Regionalnego 2010 - 2020. Regiony, miasta, obszary wiejskie.**

Strategia jest zgodna z NSRR w następującym zakresie:

**Cel 1. Wspomaganie wzrostu konkurencyjności regionów**

1.2. Tworzenie warunków dla rozprzestrzeniania procesów rozwojowych i zwiększania ich absorpcji poza miastami wojewódzkimi

- 1.2.1. Zwiększanie dostępności komunikacyjnej wewnątrz regionów
- 1.2.4. Efektywne wykorzystanie w procesach rozwojowych potencjału specjalizacji terytorialnej

1.3. Budowanie podstaw konkurencyjności województw – działania tematyczne

- 1.3.1. Rozwój kapitału intelektualnego, w tym kapitału społecznego i ludzkiego
- 1.3.4. Wsparcie rozwoju instytucji otoczenia biznesu (IOB)
- 1.3.5. Dywersyfikacja źródeł i efektywne wykorzystywanie energii oraz reagowanie na zagrożenia naturalne
- 1.3.6. Wykorzystanie walorów środowiska przyrodniczego oraz wykorzystanie potencjałów dziedzictwa kulturowego

**Cel 3. Tworzenie warunków dla rozwoju skutecznej, efektywnej i partnerskiej realizacji działań rozwojowych ukierunkowanych terytorialnie**

3.4. Wspomaganie budowy kapitału społecznego dla rozwoju regionalnego w oparciu o sieci współpracy między równymi aktorami polityki regionalnej

- **Koncepcją Przestrzennego Zagospodarowania Kraju 2030**

Cel strategiczny KPZK 2030 odnosi się do ładu i polityki przestrzennej całego kraju wykazuje na dążenie do efektywnego wykorzystania przestrzeni kraju i jej terytorialnie zróżnicowanych potencjałów rozwojowych dla osiągnięcia ogólnych celów rozwojowych – konkurencyjności, zwiększenia zatrudnienia, sprawności funkcjonowania państwa oraz spójności w wymiarze społecznym, gospodarczym i terytorialnym w długim okresie. Cel strategiczny realizowany jest przez sześć celów szczegółowych, wzajemnie przenikających się i warunkujących. Jednak z perspektywy niniejszej Strategii kluczowym jest cel drugi i czwarty:

Cel 2. Poprawa spójności wewnętrznej i terytorialne równoważenie rozwoju kraju poprzez promowanie integracji funkcjonalnej, tworzenie warunków dla rozprzestrzeniania się czynników rozwoju, wielofunkcyjny rozwój obszarów wiejskich oraz wykorzystanie potencjału wewnętrznego wszystkich terytoriów.

Cel 4. Kształtowanie struktur przestrzennych wspierających osiągnięcie i utrzymanie wysokiej jakości środowiska przyrodniczego i walorów krajobrazowych Polski

- **Umową partnerstwa – Programowanie perspektywy finansowej 2014-2020;**

**Strategia jest zgodna Umową partnerstwa w zakresie:**

Celu tematycznego 2: Zwiększenie dostępności, stopnia wykorzystania i jakości technologii informacyjno-komunikacyjnych

Cel tematyczny 3: Wzmacnianie konkurencyjności małych i średnich przedsiębiorstw, sektora rolnego (w odniesieniu do EFRROW) oraz sektora rybołówstwa i akwakultury (w odniesieniu do EFMR),

Cel tematyczny 4: Wspieranie przejścia na gospodarkę niskoemisyjną we wszystkich sektorach

Cel tematyczny 6: Zachowanie i ochrona środowiska naturalnego oraz wspieranie efektywnego gospodarowania zasobami

Cel tematyczny 7: Promowanie zrównoważonego transportu i usuwanie niedoborów przepustowości w działaniu najważniejszej infrastruktury sieciowej

Cel tematyczny 8: Promowanie trwałego i wysokiej jakości zatrudnienia oraz wsparcie mobilności pracowników

Cel tematyczny 9: Promowanie włączenia społecznego, walka z ubóstwem i wszelką dyskryminacją

Cel tematyczny 10: Inwestowanie w kształcenie, szkolenie oraz szkolenie zawodowe na rzecz zdobywania umiejętności i uczenia się przez całe życie;

Cel tematyczny 11: Wzmacnianie zdolności instytucjonalnych instytucji publicznych i zainteresowanych stron oraz sprawności administracji publicznej;

Zgodność w wymienionych wyżej celami tematycznymi Umowy partnerstwa zapewnia zgodność z priorytetami i celami poszczególnych programów operacyjnych i regionalnych, w tym:

- **Regionalnym Programem Operacyjnym Województwa Lubelskiego na lata 2014-2020**

Wpisują się cel główny RPO WL na lata 2014-2020 „Podniesienie konkurencyjności regionu w oparciu o wewnętrzny potencjał sprzyjający zwiększeniu spójności społecznej i terytorialnej”. Realizacja celów Strategii miasta będzie realizowana poprzez wdrażanie przedsięwzięć finansowanych przede wszystkim w ramach następujących osi RPO WL:

Oś 2 Cyfrowe Lubelskie

Oś 3 Konkurencyjność przedsiębiorstw

Oś 4 Energia przyjazna środowisku

Oś 5 Efektywność energetyczna i gospodarka niskoemisyjna

Oś 6 Ochrona środowiska i efektywne wykorzystanie zasobów

Oś 7 Ochrona dziedzictwa naturalnego i kulturowego

Oś 11 Włączenie społeczne

Oś 12 Edukacja, kwalifikacje i kompetencje

Oś 13 Infrastruktura społeczna

- **Programem Operacyjnym Wiedza Edukacja Rozwój na lata 2014 - 2020**

- **Programem Operacyjnym Infrastruktura i Środowisko na lata 2014 - 2020**
- **Program Operacyjny Inteligentny Rozwój na lata 2014 - 2020**
- **Program Operacyjny Polska Cyfrowa na lata 2014 - 2020**
- **Programem Rozwoju Obszarów Wiejskich na lata 2014 - 2020**

**Na poziomie regionalnym dokument wykazuje zgodność z:**

- **Strategią Rozwoju Województwa Lubelskiego na lata 2014 - 2020**

Zgodność Strategii odnosi się do powiązań z następującymi celami SRWL:

Cel strategiczny 2. Restrukturyzacja rolnictwa oraz rozwój obszarów wiejskich

- 2.1. Poprawa warunków dla wzrostu i konkurencyjności i towarowości gospodarstw.
- 2.3. Wzmocnienie doradztwa rolniczego oraz promowanie i wspieranie inicjatyw i współpracy rolników i mieszkańców wsi.
- 2.4. Wspieranie przedsiębiorczości na wsi i tworzenia pozarolniczych miejsc pracy na obszarach wiejskich.
- 2.5. Wyposażanie obszarów wiejskich w infrastrukturę transportową, komunalną, energetyczną.

Cel strategiczny 3. Selekttywne zwiększanie potencjału wiedzy, kwalifikacji, zaawansowania technologicznego, przedsiębiorczości i innowacyjności regionu

- 3.5. Wspieranie małych i średnich przedsiębiorstw
- 3.6. Rozwój społeczeństwa informacyjnego

Cel strategiczny 4. Funkcjonalna, przestrzenna, społeczna i kulturowa integracja regionu

- 4.1. Poprawa wewnętrznego skomunikowania regionu
- 4.2. Wspierania włączenia społecznego
- 4.3. Wzmacnianie społecznej tożsamości regionalnej i rozwijanie więzi i współpracy wewnątrzregionalnej
- 4.5. Racjonalne i efektywne wykorzystywanie zasobów przyrody dla potrzeb gospodarczych i rekreacyjnych, przy zachowaniu i ochronie walorów środowiska przyrodniczego.

Na poziomie Strategii Rozwoju Województwa Lubelskiego na lata 2014 - 2020 wyodrębniono Obszary Strategicznej Interwencji (OSI), które stanowią odzwierciedlenie potencjałów i problemów rozwojowych województwa. Gmina Łukowa zlokalizowana jest na obszarze następującej OSI:

- 4. Obszary gospodarczego wykorzystania walorów przyrodniczych i kulturowych.

Gmina Łukowa położona jest w Roztoczańsko – puszczańskim obszarze funkcjonalnym oraz obszarze o zidentyfikowanym potencjale uzdrowiskowym. Interwencja na tym obszarze winna skupiać się na wykorzystaniu potencjału kulturowo – przyrodniczego dla tworzenia wzrostu społeczno - gospodarczego oraz natężenia funkcji turystycznej.

- **Regionalną Strategią Innowacji Województwa Lubelskiego 2020**

Odnosząc się do RSIWL należy wykazać zgodność Strategii z następującymi priorytetami dokumentu:

Priorytet 1 – Zwiększanie zdolności podmiotów gospodarczych to tworzenia i absorpcji wiedzy oraz wdrażania innowacji, zwłaszcza w regionalnych obszarach inteligentnych specjalizacji. Priorytet ukierunkowany jest m.in. na wzrost poziomu innowacyjności już działających firm.

Priorytet 2 – Wzmocnienie instytucji otoczenia biznesu i otwartej na innowacji administracji publicznej. Priorytet ukierunkowany jest m.in. na rozwój sprawnej i otwartej na innowacje administracji publicznej oraz promocję przedsiębiorczości i innowacyjności.

W Strategii wyodrębniono inteligentne specjalizacje województwa lubelskiego. Z perspektywy Gminy Łukowa kluczową będzie **biogospodarka** i powiązany z nią przemysł drzewny i meblarski. Wyzwaniem na przyszłość będzie rozwój lokalnej gospodarki gminy i przeciwdziałanie negatywnym trendom demograficznym oparty na kolejnej inteligentnej specjalizacji województwa: **medycyna i zdrowie**. Specjalizacja ta skupia się na usługach zdrowotnych, profilaktyce, badaniach prowadzonych w zakresie nauk medycznych, neutralizowaniu negatywnych skutków starzenia się społeczeństwa i związanym z tym popytem na usługi medyczne oraz pokrewne. Jest obszarem uzupełniającym biogospodarkę.

## System finansowania i wdrażania

---

Przewidywanymi potencjalnie źródłami finansowania zadań zapisanych w Strategii będą:

- Środki budżetu gminy Łukowa;
- Środki budżetu państwa, np. środki będące w dyspozycji odpowiednich Ministrów;
- Środki budżetu samorządu województwa lubelskiego;
- Środki budżetu samorządu powiatu biłgorajskiego;
- Zewnętrzne środki pomocowe w tym Unii Europejskiej:
  - środki Europejskiego Funduszu Rozwoju Regionalnego,
  - środki Europejskiego Funduszu Społecznego,
  - środki Europejskiego Funduszu Rolnego na rzecz Rozwoju Obszarów Wiejskich,

- środki Funduszu Spójności;

- Inne środki finansowe, włączając osoby fizyczne i osoby prawne, szczególnie organizacje pozarządowe.

Działania planowane do realizacji zostaną kolejno przyjmowane w następujących dokumentach: w przypadku zadań o charakterze wieloletnim w Wieloletniej Prognozie Finansowej gminy Łukowa, a w przypadku zadań rocznych w Uchwale Budżetowej Gminy Łukowa.

Wieloletnia Prognoza Finansowa to instrument wieloletniego planowania finansowego w gminie. Jest dokumentem obowiązkowym, do którego sporządzenia gmina jest zobowiązana treścią ustawy o finansach publicznych. Ustawa określa szczegółowo zakres rzeczowy oraz przyjęty horyzont czasowy dokumentu. W realistyczny sposób określa ramy i możliwości finansowe jednostki samorządu terytorialnego, poprzez obowiązek ujęcia i przeanalizowania dla każdego roku objętego prognozą następujących elementów:

- prognozę dochodów bieżących i wydatków bieżących jst, w tym obsługę długu, poręczenia i gwarancje;
- dochody majątkowe, w tym dochody ze sprzedaży majątku oraz wydatki majątkowe jst;
- wynik budżetu jst;
- przeznaczenie nadwyżki operacyjnej lub sposób finansowania deficytu;
- przychody i rozchody budżetu jst, w tym uwzględnienie długu zaciągniętego oraz planowanego do zaciągnięcia;
- kwotę długu jst oraz sposób finansowania jego spłaty;
- relacje planowanych wydatków bieżących do planowanych dochodów bieżących powiększonych o nadwyżkę budżetową i wolne środki;
- kwoty wydatków majątkowych i bieżących wynikających z limitów na planowane i realizowane przedsięwzięcia.

Załącznik WPF zawiera przedsięwzięcia związane z realizacją zadań finansowanych ze środków własnych, z programów finansowanych z funduszy europejskich i innych pozabudżetowych, w tym realizowanych w formule partnerstwa publiczno-prywatnego. Realizacja WPF w latach, przy jednoczesnym uwzględnieniu zadań, które są niezbędne dla zachowania ciągłości pracy i realizacji zadań własnych jst oraz wszelkich zobowiązań budżetu jst pozwala na realne określenie możliwości realizowania poszczególnych działań wynikających ze Strategii.

Budżet gminy jest podstawowym narzędziem alokacji dóbr i usług. Zawiera plan finansowy zadań własnych gminy realizowany przez wszystkie jednostki budżetowe gminy oraz zadań zleconych przez administrację rządową. Budżet gminy zawiera, więc, roczny plan dochodów, wydatków, przychodów i rozchodów związanych z wykonywaniem zadań własnych, zleconych oraz zadań realizowanych w drodze porozumienia.

Wdrażanie Strategii wiąże się z przeprowadzeniem szeregu działań. Każde z nich wymaga określenia celu, czasu realizacji, harmonogramu działań, budżetu, osób odpowiedzialnych za realizację i koordynację. Z wdrażaniem strategii wiąże się również ryzyko wynikające z przyczyn

organizacyjnych oraz otoczenia zewnętrznego, które należy definiować, a następnie nim zarządzać. Najczęściej występującymi ryzykami i błędami pracy samorządu występującymi przy wdrażaniu strategii są: negatywne nastawienie pracowników do zmian w efekcie prowadzące do zmniejszenia efektywności pracy, oporu, zaniżenia motywacji, a w skrajnych przypadkach odstępowanie od wypracowanych w Strategii szczegółowych propozycji. Niedopracowany harmonogram działań czy wręcz brak przygotowania działań przed przystąpieniem do ich realizacji skutkuje przekroczeniem budżetu działania, wydłużeniem czasu wdrożenia, spadkiem efektywności, a w ostateczności zaniechaniem wdrożenia prowadzącym do braku efektów związanych z przyjęciem strategii do realizacji. We wdrażaniu Strategii ważną rolę odgrywa komunikacja. Pierwszym krokiem powinno być przedstawienie dokumentu pracownikom oraz partnerom. Komunikowanie Strategii to proces. Wymaga systematyczności i przedstawiania nie tylko sukcesów wdrażania, lecz również dzielenia się niepowodzeniami i przyczynami tych niepowodzeń, celem wypracowania wniosków i działań korygujących na przyszłość.

Osiągnięcie zaplanowanej wizji i misji oraz celów dokumentu jest powiązanie z wdrażaniem Zarządzenia Nr 30/2012 Wójta Gminy Łukowa z dnia 7 maja 2012r. w sprawie wdrożenia systemu kontroli zarządczej. II Rozdział Zarządzenia odnosi się do celów i zarządzania ryzykiem. Określanie rok rocznie celów i zadań dla Urzędu Gminy Łukowa i jednostek organizacyjnych gminy w odrębnych zarządzeniach wójta winno być dokonywane w bezpośrednim odniesieniu do strategii rozwoju. Jednocześnie, kolejnym krokiem powinno być odniesienie rocznych zadań do mierników i identyfikacji ryzyka związanego z wdrażaniem zadań zaplanowanych w danym roku. Wyniki rocznych planów działania stanowią źródło informacji dla prowadzonego monitoringu operacyjnego i strategicznego dokumentów.

## System monitoringu

---

Istotą systemu monitorowania jest gromadzenie, opracowywanie i przechowywanie informacji i danych pomocnych w zarządzaniu rozwojem gminy i związanych ze stanem wdrażania dokumentu. Głównym obszarem monitorowania objęte zostaną cele strategiczne i operacyjne oraz przyjęte w Strategii przedsięwzięcia. Przedmiotem monitoringu będzie gmina Łukowa traktowana jako spójny system społeczno – ekonomiczno – ekologiczny. Rozwój będący efektem wdrażania strategii winien być widoczny w płaszczyznach: społeczności lokalnej, gospodarki, ładu przestrzennego, środowiska, relacji zewnętrznych oraz w płaszczyźnie organizacyjnej odnoszącej się do instytucji odpowiedzialnej za wdrażanie dokumentu. Proces monitorowania polegać ma na planowanej w czasie, obserwacji zmian zachodzących w ramach poszczególnych celów wyznaczonych w Strategii.

System monitorowania oparty będzie na monitorowaniu dwu stopniowym: operacyjnym i strategicznym.

Monitoring operacyjny stanu wdrażania Strategii przeprowadzany będzie na podstawie dwuletnich raportów opisujących działania podejmowane w zakresie realizacji zaproponowanych dla

## Strategia Rozwoju Gminy Łukowa na lata 2016-2023

poszczególnych celów operacyjnych przedsięwzięć. Raporty te przygotowywane będą przez wyznaczone merytoryczne komórki i jednostki organizacyjne gminy. Wyniki raportu monitoringu operacyjnego mogą stać się podstawą dokonania aktualizacji strategii w zakresie przedsięwzięć przypisanych do poszczególnych celów dokumentu.

Monitoring strategiczny to strategiczna ocena wdrażania dokumentu przeprowadzana na podstawie raportu o stanie gminy w cyklu czteroletnim. Ocena ta będzie stanowiła podstawę do planowanej aktualizacji Strategii również w zakresie wyznaczania nowych celów strategicznych.

Procedura monitoringu operacyjnego wygląda następująco:

**Tabela 24. Procedura monitoringu operacyjnego.**

Lp.	Zadania	Odpowiedzialność	Oczekiwany wynik	Termin
1.	Zarządzenie o rozpoczęciu monitoringu Operacyjnego	Wójt gminy	Wskazanie oczekiwanych ustaleń raportu i podmiotów odpowiedzialnych za przeprowadzenie monitoringu – Zespołu zadaniowego, określenie harmonogramu prac, opracowanie ankiet i formularzy	w okresie co najmniej co dwa lata, najlepiej październik – listopad danego roku
2.	Ogłoszenie rozpoczęcia monitoringu, spotkanie otwarcia procesu	Wójt gminy, Zespół wskazany w zarządzeniu wójta	Przekazanie członkom Zespołu informacji o rozpoczęciu monitoringu oraz o zakresie oczekiwanych informacji; omówienie formularzy	1 tydzień
3.	Diagnoza stanu realizacji zadań przyjętych w strategii	Członkowie Zespołu zadaniowego, zgodnie z przypisanymi im kompetencjami	Opis działań podjętych w celu realizacji poszczególnych celów strategii; opis zagrożeń dla prawidłowej realizacji zadań strategii	3 tygodnie
4.	Przekazanie opisów stanu realizacji strategii	Przewodniczący zespołu	Analiza opisów, konsultacje między członkami Zespołu	2 tygodnie
5.	Ocena wyników	Zespół zadaniowy	Określenie stopnia wykonania przyjętych zapisów strategii	2 tygodnie
6.	Identyfikacja i analiza stopnia wykonania zadań i przyczyn odchyleń	Zespół zadaniowy	Ocena rozbieżności pomiędzy planem a faktycznie podjętymi działaniami i określenie przyczyn zaistniałej sytuacji – wnioski i rekomendacje	2 tygodnie
7.	Planowanie korekty	Wójt gminy na podstawie zaleceń Zespołu zadaniowego	Przyjęcie wniosków i rekomendacji oraz określenie i akceptacja działań korygujących	1 tydzień
8.	Przekazanie zalecanych korekt	Zespół zadaniowy	Przekazanie informacji o wynikach, zauważonych niedociągnięciach, przyjętych działaniach korygujących pracownikom i	1 tydzień

## Strategia Rozwoju Gminy Łukowa na lata 2016-2023

			parterom zainteresowanych strategią	
9.	Przedłożenie raportu z monitoringu dla Rady Gminy	Wójt gminy	Powiadomienie Rady o stanie wdrażania strategii rozwoju oraz o dostrzeżonych przy jej wdrażaniu problemach i planowanych działaniach korygujących	w terminie kolejnego posiedzenia Rady Gminy

*Zródło: Opracowanie własne na podstawie danych Gminy*

Monitoring operacyjny nie ma na celu aktualizacji zapisów strategii. Jeżeli jednak w toku dokonywania tego monitoringu wskazana zostanie potrzeba uzupełnienia lub zmiany dokumentu, która będzie istotna z punktu widzenia osiągania wizji oraz celów strategicznych, Wójt Gminy Łukowa, posługując się opinią zespołu zadaniowego, może, po przedstawieniu Raportu z monitoringu operacyjnego, zwrócić się do Rady Gminy z projektem uchwały o dokonanie aktualizacji strategii. W takiej sytuacji należy wdrożyć procedurę przewidzianą dla etapu aktualizowania strategii w ramach monitoringu strategicznego.

Procedura monitoringu strategicznego przedstawia się następująco:

**Tabela 25. Procedura monitoringu strategicznego**

Lp.	Zadania	Odpowiedzialność	Oczekiwany wynik	Termin
1.	Zarządzenie o rozpoczęciu monitoringu strategicznego	Wójt gminy	Wskazanie oczekiwanych ustaleń, podmiotów odpowiedzialnych za przeprowadzenie monitoringu –zespół zadaniowy, określenie harmonogramu przeprowadzenia monitoringu, opracowanie ankiet i formularzy	w okresie co najmniej co cztery lata – najlepiej październik - listopad
2.	Ogłoszenie rozpoczęcia monitoringu	Wójt gminy oraz zespół zadaniowy	Przekazanie osobom odpowiedzialnym za proces informacji o rozpoczęciu monitoringu oraz o zakresie oczekiwanych informacji; przekazanie ankiet i formularzy	1 tydzień
3.	Opis stanu realizacji celów i zadań strategii	Zespół zadaniowy	Opis działań podjętych w celu realizacji strategii; opis zagrożeń dla prawidłowej realizacji zadań strategii	2 tygodnie
4.	Uzgadnianie opisów stanu realizacji strategii	Zespół zadaniowy	Analiza opisów, konsultacje między członkami Zespołu	2 tygodnie
5.	Przygotowanie raportu o stanie realizacji strategii oraz raportu o stanie gminy	Zespół zadaniowy	Określenie stopnia wykonania przyjętych zapisów strategii; określenie odchyleń, ocena stopnia rozbieżności, określenie sytuacji gminy z uwzględnieniem czynników społeczno-ekonomicznych, przedstawienie wniosków	4 tygodnie

## Strategia Rozwoju Gminy Łukowa na lata 2016-2023

6.	Dyskusja nad raportem	Wójt gminy oraz Zespół zadaniowy	Dyskusja nad wnioskami i zakresem potrzebnych prac nad aktualizacją strategii. W przypadku podjęcia decyzji o dokonaniu aktualizacji, należy zastosować się do punktów kolejnych, w przypadku decyzji o niedokonywaniu aktualizacji należy zakończyć monitoring w trybie przewidzianym dla monitoringu operacyjnego w punktach: 7 i kolejnych	1 tydzień
7.	Prace studyjne nad zapisami strategii	Zespół zadaniowy	Analiza zapisów strategii w części dotyczącej celów i przedsięwzięć im przypisanych, wskazanie potrzebnych zmian, dyskusja nad proponowanymi zmianami	1 miesiąc
8.	Przygotowanie aktualizacji strategii	Zespół zadaniowy	Aktualizacja zapisów strategii powinna być wykonana na podstawie ustaleń zespołu zadaniowego	1 miesiąc
9.	Konsultacje i zatwierdzenie aktualizacji przez Wójta gminy	Wójt gminy i Zespół zadaniowy	Konsultacje społeczne dotyczące aktualizacji, uwzględnienie wniosków z konsultacji, przyjęcie aktualizacji przez Wójta Gminy	3 tygodnie
10.	Przedłożenie aktualizacji Radzie Gminy	Wójt Gminy	Przedłożenie dokumentu pod obrady Rady Gminy	2 tygodnie przed terminem sesji Rady
11.	Przyjęcie aktualizacji przez Radę Gminy	Rada Gminy	Podjęcie uchwały w sprawie aktualizacji strategii rozwoju	W terminie sesji Rady Gminy

Źródło: Opracowanie własne na podstawie danych.

Zadaniem monitoringu strategicznego jest umożliwienie oceny realizacji strategii z punktu widzenia jej dopasowania do rzeczywistych potrzeb gminy oraz stopnia wypełniania przez nią celów służących realizacji wizji Gminy Łukowa zapisanej w tym dokumencie.

Jako perspektywę czasową do przeprowadzenia takiego monitoringu wskazać należy okres czteroletni. Uznać również należy, że w okresie przeprowadzania monitoringu strategicznego, zastępuje on monitoring operacyjny.

Dokumentem kluczowym dla procesu monitoringu operacyjnego czy strategicznego jest raport monitoringowy. Dokument ten powstaje w oparciu o dane zawarte w samej strategii, dane własne będące w dyspozycji Gminy Łukowa oraz dane pochodzące ze statystyki ogólnej. Odpowiedzialnym za raportowanie jest powołany każdorazowo zarządzeniem wójta gminy Łukowa zespół zadaniowy. Raport stanowi dokument ogólnodostępny, stanowiący podstawę podejmowania i rekomendowania działań korygujących. Raport monitoringowy winien być przedkładany do akceptacji Radzie Gminy.

## Opis konsultacji społecznych

---

Przygotowanie i wdrażanie Strategii Rozwoju Gminy Łukowa na lata 2016 - 2023 odbywa się z poszanowaniem zasad horyzontalnych przyjętych w polityce rozwoju kraju i Unii Europejskiej, a w szczególności naczelnej zasady partnerstwa.

Zasada partnerstwa – oznacza włączenie instytucji publicznych podmiotów gospodarczych, społecznych oraz podmioty reprezentujące społeczeństwo obywatelskie w proces przygotowania i wdrażania Strategii poprzez: zapewnienie dostępu do informacji o dokumencie, umożliwienie reprezentacjom określonych grup na zgłaszanie uwag i propozycji, w formie konsultacji oraz bieżące informowanie o wynikach procesu monitoringu operacyjnego i strategicznego dokumentu.

### **Opis partnerstwa w strategii i konsultacji społecznych**

Strategia powstała w myśl zasady partycypacyjności i zaangażowania mieszkańców w proces zarządzania strategicznego w gminie na dwóch poziomach: strategicznego partnerstwa na etapie tworzenia dokumenty i konsultacji społecznych jego projektu.

### **Strategiczne partnerstwo**

Na potrzeby opracowania Strategii utworzony został zespół zadaniowy. W skład osobowy zespołu zostały zaangażowane osoby odpowiedzialne w gminie za realizację zadań własnych gminy oraz współpracę społeczno-gospodarczą i promocję. Zespół zaangażował się w pracę nad diagnozą społeczno- gospodarczą gminy Łukowa, analizę jej zasobów i potencjałów. Praca zespołu toczyła się pod okiem eksperta. Materiały i wnioski przygotowane przez zespół zostały wykorzystane do redakcji treści dokumentu strategicznego.

Zgodnie z art. 46 ust. 3 i art. 47 ustawy z dnia 3 października 2008r. o udostępnianiu informacji o środowisku i jego ochronie, udziale społeczeństwa w ochronie środowiska oraz o ocenach oddziaływania na środowisko (Dz.U. 2008, Nr 199 poz.1227) przesłano projekt dokumentu strategicznego do Regionalnej Dyrekcji Ochrony Środowiska w Lublinie celem wydania uzgodnienia o konieczności lub odstąpieniu od przeprowadzenia środowiskowej oceny oddziaływania na środowisko.

Pismem znak: WSTIII.410.63.2015.LD, po zapoznaniu się z treścią projektu Strategii, Regionalny Dyrektor Ochrony Środowiska w Lublinie wydał opinię o braku konieczności przeprowadzenia środowiskowej oceny oddziaływania na środowisko.

Jednocześnie projekt Strategii skonsultowano z Lubelskim Państwowym Wojewódzkim Inspektorem Sanitarnym w Lublinie, który wyraził zgodę na odstąpienie od przeprowadzenia strategicznej oceny oddziaływania na środowisko dokumentu.

Strategia nie wyznacza ram dla późniejszej realizacji przedsięwzięć mogących znacząco oddziaływać na środowisko, a realizacja jej postanowień nie będzie powodować znaczącego oddziaływania na środowisko. Organ odpowiedzialny za przygotowanie projektu Strategii (Wójt

gminy Łukowa) udostępnił do publicznej wiadomości obwieszczenie o odstąpieniu od przeprowadzenia strategicznej oceny oddziaływania na środowisko dla dokumentu „Strategia Rozwoju Gminy Łukowa na lata 2016 – 2023” . Obwieszczenie udostępnione zostało w gablotach informacyjnych Urzędu Gminy Łukowa i w Biuletynie Informacji Publicznej.

**Konsultacje społeczne miały formę:**

Bezpośredniego spotkania z przedstawicielami mieszkańców, Radą Gminy w Łukowej, w dniu 29.04.2016r. Spotkanie konsultacyjne przeprowadzone zostało na trzech poziomach tematycznych. Analizie poddano obszary: społeczny, gospodarczy, techniczno-przestrzenny w zakresie diagnozy, sformułowanej wizji, celów strategicznych, kierunków działań i planowanych przedsięwzięć. Spotkanie prowadzone było w sposób pozwalający na uczestniczenie w otwartej dyskusji oraz bezpośrednio, indywidualnej rozmowie i konsultacji z ekspertem.

Jednocześnie mieszkańcy gminy Łukowa mogli uczestniczyć w konsultacjach społecznych przygotowanego projektu Strategii poprzez złożenie formularza konsultacyjnego lub/ i bezpośrednio zgłaszanie uwag pracownikowi odpowiedzialnemu w Urzędzie Gminy Łukowa za zarządzania strategiczne.

Ogłoszenia o konsultacjach wywieszane były na tablicach ogłoszeń. Formularz udostępniany był w Urzędzie Gminy Łukowa oraz na samorządowej stronie internetowej. W toku prowadzonych konsultacji nie wpłynął żaden formularz konsultacyjny od mieszkańców.

Zaangażowanie partnerów na etapie wdrażania wynika z przyjętych w dokumencie kierunków rozwoju, celów oraz proponowanych działań. Z założenia Strategia jest wiodącym dokumentem strategicznym gminy, kluczowym dla polityki rozwoju danego samorządu. Wdrażanie Strategii odbywa się na podstawie programów i planów operacyjnych, skoncentrowanych szczegółowo wokół konkretnych obszarów problemowych i celów wyodrębnionych w Strategii Rozwoju. Takimi dokumentami operacyjnymi są: programy rewitalizacji, plany ochrony środowiska, programy gospodarki niskoemisyjnej, programy współpracy z organizacjami pozarządowymi, plany odnowy miejscowości itd. Na poziomie dokumentów operacyjnych i przygotowania konkretnych przedsięwzięć do realizacji określa się szczegółowo partnerów oraz zasady współpracy. Z perspektywy celów strategicznych nakreślonych w niniejszym dokumencie kluczowe dla samorządu Gminy Łukowa będzie budowanie partnerstwa z następującymi podmiotami:

- samorzady terytorialne wyższego szczebla: samorząd powiatu biłgorajskiego, samorząd województwa lubelskiego,
- samorzady terytorialne gmin małego zasięgu,
- instytucje publiczne działające na terenie powiatu biłgorajskiego, np.: Urząd Pracy, Agencja Restrukturyzacji i Modernizacji Rolnictwa,
- lokalni przedsiębiorcy,
- organizacje pozarządowe działające na terenie gminy,
- organizacje pozarządowe działające na terenie powiatu biłgorajskiego, szczególnie: Lokalna Grupa Działania Ziemi Biłgorajskiej , Fundacja Fundusz Lokalny Ziemi Biłgorajskiej,

## **Strategia Rozwoju Gminy Łukowa na lata 2016-2023**

- mieszkańcy,
- media lokalne i regionalne,
- korporacje samorządowe.

## Spis tabel

---

Tabela 1. Podmioty gospodarki narodowej w rejestrze REGON w 2014 r. ....	21
Tabela 2. Podmioty gospodarki narodowej wpisane do REGON w gminie Łukowa w 2015 roku według sekcji PKD. ....	23
Tabela 3. Najwięksi pracodawcy w gminie Łukowa. ....	24
Tabela 4. Struktura gruntów w gminie Łukowa. ....	25
Tabela 5. Wybrane dane na temat rynku pracy w gminie Łukowa w 2014 r. ....	26
Tabela 6. Liczba ludności gminy Łukowa w latach 2002-2011. ....	30
Tabela 7. Wybrane dane statystyczne dotyczące charakterystyki sytuacji demograficznej w gminie Łukowa. ....	30
Tabela 8. Struktura ludności gminy Łukowa ze względu na wiek w roku 2014. ....	31
Tabela 9. Ludność gminy Łukowa. Wybrane dane demograficzne w roku 2014 na tle powiatu biłgorajskiego. ....	32
Tabela 10. Ludność gminy Łukowa według edukacyjnych grup wieku 2014 r. ....	32
Tabela 11. Wybrane dane statystyczne dotyczące edukacji na poziomie przedszkolnym w gminie Łukowa. ....	33
Tabela 12. Wybrane dane statystyczne dotyczące edukacji na poziomie podstawowym i gimnazjalnym w gminie Łukowa. ....	33
Tabela 13. Biblioteki i filie w gminie Łukowa w 2014 roku. ....	34
Tabela 14. Wypożyczalnia księgozbioru w gminie Łukowa w 2014 roku. ....	34
Tabela 15. Przychodnie w gminie Łukowa w 2014 roku. ....	36
Tabela 16. Wydatki na pomoc społeczną w gminie Łukowa w 2014 roku. ....	37
Tabela 17. Stowarzyszenia - wydatki. ....	39
Tabela 18. Dochody i wydatki gminy Łukowa. ....	41
Tabela 19. Dochody i wydatki budżetu Gminy Łukowa na rok 2014 (w %) ....	41
Tabela 20. Analiza SWOT – Strefa społeczna ....	44
Tabela 21. Analiza SWOT - Sfera gospodarcza ....	45
Tabela 22. Analiza SWOT - sfera techniczno – przestrzenna ....	47
Tabela 23. Narzędzie wdrażania strategii ....	60
Tabela 24. Procedura monitoringu operacyjnego. ....	72
Tabela 25. Procedura monitoringu strategicznego ....	73

## Spis rysunków

---

<b>Rysunek 1. Położenie gminy Łukowa</b> .....	6
<b>Rysunek 2. Duży zasięg oddziaływania</b> .....	8
<b>Rysunek 3. Położenie powiatu biłgorajskiego</b> .....	9
<b>Rysunek 4. Dominujące branże lokalnej gospodarki w gminie Łukowa</b> .....	22
<b>Rysunek 5. Tytoń na polu w Łukowej</b> .....	25